

Feuille de route  
stratégique 4.1

24 → 27



# amidex

Aix  
Marseille  
Université

Labellisée en 2012, et pérennisée en 2016, l'Initiative d'Excellence (IdEx) du site Aix-Marseille réunit aujourd'hui un consortium formé de 9 établissements\* du site d'enseignement supérieur et de recherche d'Aix-Marseille, sous la coordination d'Aix-Marseille Université. Sa mise en œuvre est portée par la fondation universitaire Amidex qui gère les intérêts du capital de 750 M€ dévolu par l'État.

## LE CONSORTIUM\*

Aix-Marseille Université (AMU)				
<b>6</b> chercheurs (contrat LRU)	<b>5000</b> enseignants -chercheurs	<b>1100</b> doctorants & post-doctorants	<b>79 k</b> étudiants	<b>3600</b> BIATSS

Centre National de la Recherche Scientifique (CNRS)**				
<b>1000</b> chercheurs	—	<b>300</b> doctorants & post-doctorants	<b>270</b> étudiants	<b>1220</b> BIATSS

Institut national de la Santé et de la Recherche médicale (Inserm)**				
<b>160</b> chercheurs	—	<b>100</b> doctorants & post-doctorants	—	<b>360</b> BIATSS

### Commissariat à l'Energie Atomique et aux énergies alternatives (CEA)\*\*

<b>1440</b> chercheurs	—	<b>150</b> doctorants & post-doctorants	<b>290</b> stagiaires & alternants	<b>800</b> BIATSS
---------------------------	---	---	--	----------------------

### Institut de Recherche pour le Développement (IRD)\*\*

<b>70</b> chercheurs	—	<b>8</b> doctorants & post-doctorants	—	<b>350</b> BIATSS
-------------------------	---	---	---	----------------------

### École Centrale Méditerranée

<b>1000</b> chercheurs	<b>66</b> enseignants -chercheurs	<b>13</b> doctorants & post-doctorants	<b>1120</b> étudiants	<b>100</b> BIATSS
---------------------------	---	--	--------------------------	----------------------

### Sciences-Po Aix

<b>1</b> chercheur	<b>28</b> enseignants -chercheurs	<b>49</b> doctorants & post-doctorants	<b>1780</b> étudiants	<b>70</b> BIATSS
-----------------------	---	--	--------------------------	---------------------

### Assistance Publique - Hôpitaux de Marseille (AP-HM)

<b>133</b> chercheurs	<b>300</b> enseignants -chercheurs	—	<b>1880</b> étudiants	<b>250</b> BIATSS
--------------------------	--	---	--------------------------	----------------------

### Institut Paoli-Calmettes (IPC)

<b>82</b> chercheurs	<b>53</b> enseignants -chercheurs	<b>140</b> doctorants & post-doctorants	<b>32</b> étudiants	<b>180</b> BIATSS
-------------------------	---	---	------------------------	----------------------

\* Chiffres au 31/12/2023  
\*\* Chiffres des délégations régionales

# LA FONDATION

Amidex accompagne le développement d'un pôle d'enseignement supérieur et de recherche de rang mondial en matière de recherche, formation et innovation sur le territoire d'Aix-Marseille, qui soit identifié comme un acteur capable de répondre aux défis sociétaux et scientifiques

## Ses missions

Faire émerger et accélérer des actions innovantes et expérimentales en appui de la politique de site portée par Aix-Marseille Université et ses partenaires.

Participer et accompagner la transformation de notre écosystème d'enseignement supérieur de la recherche reste l'objectif principal de la fondation Amidex.

Dotation de l'État :  
près de 26 M€  
par an

## Ses dispositifs

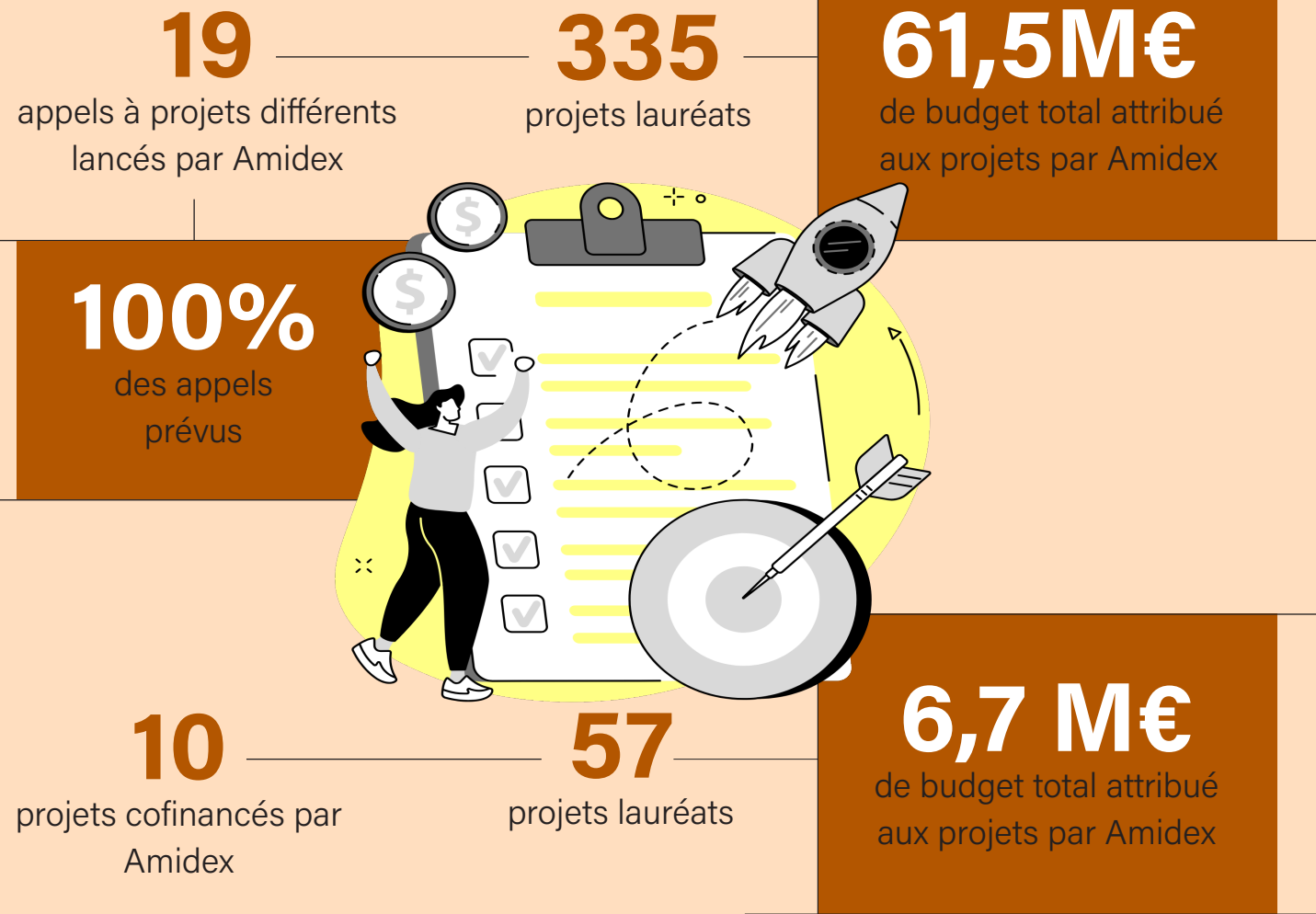
1. Le financement d'actions via des appels à projets ou cofinancements
2. Le financement et l'accompagnement des instituts d'établissement
3. L'animation et la coordination du programme France 2030

L'enjeu de cette nouvelle feuille de route résidera dans notre capacité à évaluer et à mesurer l'impact des projets France 2030 et des actions de l'IdEx sur le site, au niveau local, national voire international.



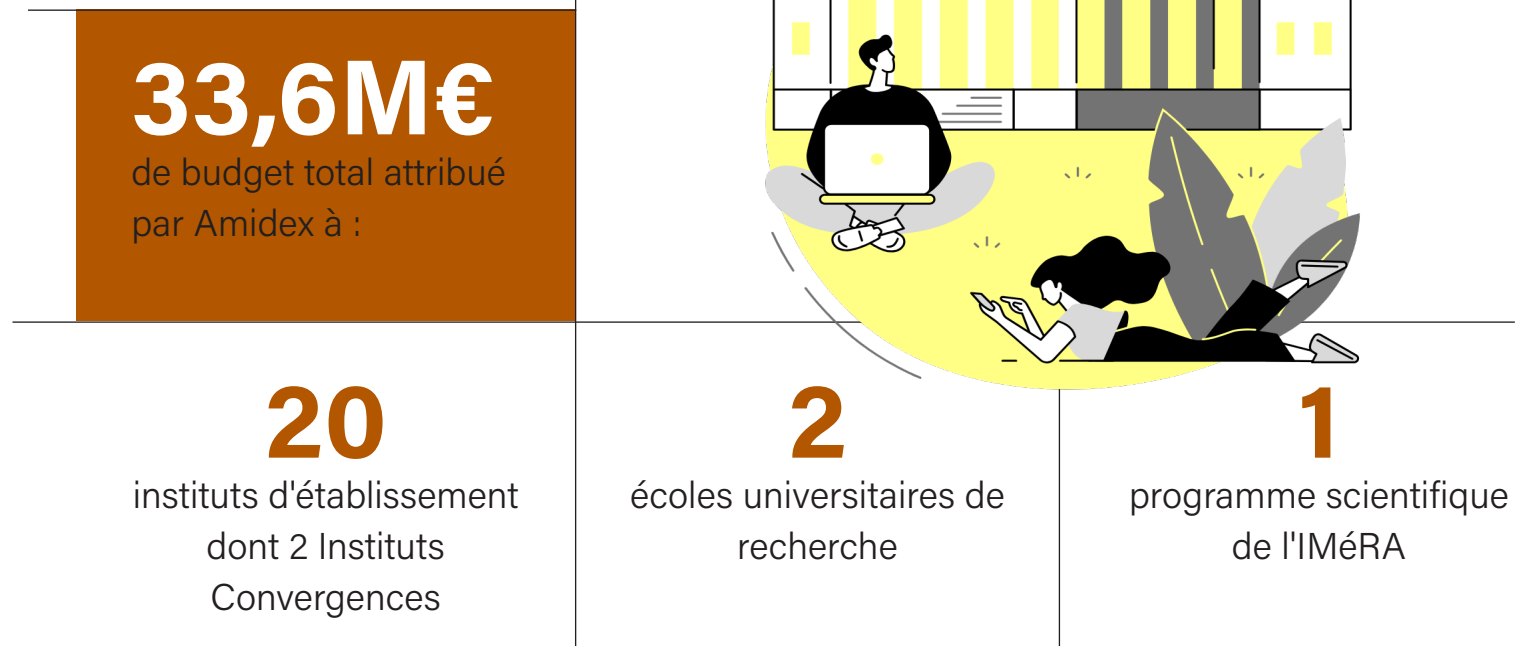
# FEUILLE DE ROUTE 3.0 2020-2023

## 1. Les appels à projets (AAP) et cofinancements\*



\* Chiffres au 31/12/2023. Les derniers AAP de la feuille de route ont été lancés au second semestre 2023 et les projets lauréats seront identifiés et lancés dans le courant de l'année 2024.

## 2. Les instituts d'établissement et écoles universitaires de recherche



L'action de la fondation s'articule autour d'une feuille de route stratégique mise en place pour une durée de 4 ans. La feuille de route 3.0 intègre l'ensemble des actions initiées depuis 2020.

### 3. Les projets France 2030

**78**

projets lauréats France 2030

dont **19** avec AMU en chef de file et **9** structurants pour le site

**89**

projets en cours d'exécution\*

**875 M€**

obtenus de France 2030\*\*



La fondation Amidex soutient et accompagne les projets France 2030 et Programmes d'Investissements d'Avenir (PIA) retenus aux différentes étapes de vie du projet : au montage de projet en collaboration avec la cellule d'aide aux montages de projet, à la signature de la convention attributive d'aide, à la signature de l'accord de consortium, au démarrage du projet, lors de son suivi annuel et de ses indicateurs, de l'évaluation à mi-parcours, puis au moment de la finalisation et justification auprès des opérateurs de l'Etat. Enfin, suivant la nature des projets, tout particulièrement pour les projets structurants, la fondation Amidex accompagne leur atterrissage et intégration au sein de l'Université d'Aix-Marseille et les partenaires du consortium..

Pour organiser et structurer les projets France 2030, les partenaires de l'IdEx partagent l'objectif d'élaborer une seule et unique vision stratégique pour le site Aix-Marseille. Aussi, le site s'est doté d'un comité projets France 2030, comité qui se veut être un dispositif agile réunissant les partenaires de l'IdEx et acteurs territoriaux (collectivités, services décentralisés de l'Etat), pour apporter une réponse concertée aux appels à projets France 2030 et anticiper les impacts sur les tutelles concernées. L'objectif opérationnel est d'intégrer les lauréats qui participent à l'effort de structuration du site et compléter les actions ciblées de l'IdEx.

\* du plan d'investissement France 2030 et PIA en animation et coordination

\*\* sur des projets coordonnés par la fondation

\*Amidex depuis 2020 (Montant total subventions)



## Sommaire

I. POSITIONNEMENT ET STRATÉGIE · p.8

II. STRUCTURATION · p.10

III. CHAMPS D'ACTION · p.15

— Synthèse des principaux dispositifs · p. 15

— Champ d'action I  
Lien Formation-Recherche · p. 16

— Champ d'action II  
Formation, attractivité et vie étudiante · p. 20

— Champ d'action III  
Recherche & Développement, innovation et impact sociétal · p.28

— Champ d'action IV  
Transformation, structuration, soutien · p.36

# I. POSITIONNEMENT ET STRATÉGIE

L'année 2024 est tout d'abord marquée par la finalisation des actions & dispositifs inscrits dans sa feuille de route stratégique 2021-2023 de la fondation Amidex. Il s'agira de continuer le déploiement de toutes les projets engagés (France 2030, IdEx) durant cette période, notamment de lancer les derniers projets labellisés par le Comité pilotage Amidex et les jurys internationaux dans le cadre du programme France 2030 jusqu'au 31/12/2023.

Cette feuille de route est également marquée par un contexte au niveau local, au niveau national et au niveau international : un nouveau programme 2024-2027 suite à la réélection de E. Berton en qualité de Président de l'Université d'Aix-Marseille, et dans la poursuite de la loi de programmation de la recherche (LPR), deux orientations nouvelles : simplification, politique de site et autonomie des universités. Au niveau international, poursuite et déploiement des universités européennes, construire des partenariats internationaux stratégiques pour le site.

Au sujet du programme 2024-2027 porté par le président de l'Université d'Aix-Marseille, celle-ci s'inscrit dans la trajectoire précédente :



« Aller plus loin dans l'affirmation d'un projet tourné vers l'humain »

« Renforcer la vocation d'AMU à rayonner au-delà des frontières »

« Impacter positivement la société, innover et construire un avenir juste et durable »

La singularité et l'originalité du positionnement d'AMU au cours de ces quatre dernières années ne s'est pas limitée à être une des « meilleurs élèves » parmi les grandes universités françaises. AMU et ses partenaires ne sont pas contents non plus d'être un acteur parmi d'autres au sein de son territoire : AMU, en qualité de chef de file, a donné une coloration et un ancrage particulier, AMU a construit une traduction concrète de son ambition et l'a mise au service de sa jeunesse et de ses forces vives.

Les nombreux succès aux grands appels à projets (Programme d'Investissement d'Avenir, France 2030, Horizon Europe, etc.) ont eu une incidence majeure sur sa structuration.

AMU, avec ses partenaires, a trouvé sa raison d'être dans ses actions pionnières, dans la voie qu'elle dessine et qui peut surprendre, non seulement au niveau français (fusion, initiative d'excellence, ancrage territorial, structuration du soutien à l'innovation, socialement engagée, exemplaire pendant la crise de COVID-19, pionnière sur l'égalité femmes-hommes, interdisciplinarité, etc.), mais aussi au niveau international (classements, Europe, structuration du partenariat méditerranéen, ouverture du premier Bureau permanent d'une université française à Bruxelles, lancement et coordination de CIVIS, etc.).

**Projeter notre identité, notre message et nos expertises bien au-delà de notre Métropole, en s'affranchissant des frontières, est au cœur de l'ambition du projet 2024-2027.**

Notre site est fort de l'excellence de ses formations, de sa recherche, de sa capacité à innover et est fermement engagé pour la qualité de vie au travail, l'interdisciplinarité, l'inclusion et la réussite de toutes et tous. Notre site, par la diversité de ses partenaires, a aussi vocation à regarder plus loin et à cultiver l'ambition de jouer un rôle pivot dans les grands défis qu'affronte le monde : environnement, migrations, développement, paix, culture et patrimoine, etc.

Au niveau national, lancée en janvier 2023, la mission coordonnée par Philippe Gillet s'est appuyée sur un groupe de travail, mobilisant près de 200 acteurs réunissant l'ensemble de l'écosystème de la recherche et de l'innovation. Quatre principales propositions concernent la mise en œuvre d'une nouvelle organisation pour mieux identifier les différents acteurs de la recherche et de l'innovation. Cette nouvelle articulation entre les organismes nationaux de recherche (ONR) et les établissements d'enseignement supérieur et de recherche nécessite de clarifier leurs rôles respectifs à l'échelle locale comme nationale.

Le discours du Président de la République sur l'avenir de la recherche en date du 7 décembre 2023 nous invite à poursuivre nos efforts dans notre politique de site. Nous pouvons extraire les propos suivants :

« Alors on me dira légitimement dans ce contexte-là, que deviennent les universités ? Justement, les universités doivent évoluer pour prendre une place centrale en tant que cheffes de file pour organiser et gérer la recherche scientifique de leur territoire. Si la prospective, la définition des programmes nationaux sont majeurs, la recherche existe dans un continuum essentiel et qui se fait dans une logique de site. Enseignement, formation, recherche, dialogue avec la société, le monde socio-économique, responsabilité sociale et environnementale, là aussi rôle avec nos homologues à l'international, lien avec la clinique quand on parle de nos centres hospitalo-universitaires, et ces liens, cette logique à la fois de site de pluridisciplinarité sont absolument essentiels. Et c'est au niveau des universités que cela se joue, avec les universités, au niveau des sites, des pôles universitaires que nous souhaitons continuer de renforcer ».



Stratégie et organisation dans lesquelles la fondation Amidex s'inscrit pour que l'Université d'Aix-Marseille, en qualité de cheffe de file sur son territoire et avec ses partenaires, permette à notre site de rayonner à l'échelle nationale et internationale. Ainsi, la trajectoire de la feuille de route 4.0, poursuivra ses principales orientations amorcées il y a 4 ans : Lien formation-recherche, partenariats avec le monde socio-économique et culturel, enjeux sociétaux, accompagnement à la réussite des projets structurants dans le contexte de France 2030, à l'international, etc.

**Une nouvelle étape consistera à renforcer les synergies et interactions avec les Stratégies Nationales d'Accélération (SNA), à préparer le site aux appels des agences de programmes de France 2030.**

Le rôle de l'IdEx, dans la construction d'une politique de site concertée et le pilotage puis l'évaluation des projets, est rendu opérationnel au travers de ces deux axes.

Au regard des nouveaux enjeux France 2030, le comité de suivi France 2030 se transforme en Hub France 2030. Il vise à accompagner la stratégie scientifique et organisationnelle du site Aix-Marseille, en partenariat avec les services délocalisés, avec l'objectif d'améliorer en continu notre capacité à initier et piloter des programmes nationaux ambitieux. En interne, il s'agira de poursuivre la démarche d'acculturation des enseignants-chercheurs du site, faciliter le montage de projets par anticipation et en prévision de la publication d'appels. Aussi, dans le cadre du pilotage territorial du plan France 2030, les services de l'Etat en région et les acteurs du territoire, représentés par la Direction régionale de l'économie, de l'emploi, du travail

et des solidarités (DREETS, référent France 2030) et la Délégation régionale académique à la recherche et à l'innovation (DRARI), le Conseil régional, la Métropole Aix-Marseille Provence, sont associés aux travaux de cette instance.

Le HUB France 2030 dispose d'une prérogative double, l'expertise scientifique et le partage d'informations, en sus d'une stratégie de site définie et adaptée à l'aune des priorités gouvernementales et au regard des stratégies nationales d'accélération.

Enfin, avec comme objectif de réduire le nombre d'appels lancés au sein de la fondation Amidex, l'identification d'appels régionaux et nationaux stratégiques sera réalisée pour développer une approche de cofinancement ou financement des projets bien évalués mais non retenus. En effet, après plusieurs expérimentations réussies et menées pendant la feuille de route 3.0 (cofinancement, labellisation de projets non retenus à l'échelle nationale, etc.) :

**La mission de la fondation Amidex, avec l'aide notamment des instituts d'établissement, sera d'accompagner les meilleurs projets du site, de construire de nouveaux partenariats nationaux & internationaux.**

Ceci s'accompagne également par une volonté de simplifier nos administrations, nos organisations afin que celles-ci soient au service de nos actions.

## II. STRUCTURATION

Pour mettre en œuvre sa stratégie sur les quatre prochaines années, les actions de l'IdEx seront structurées autour de quatre grands champs d'action prioritaires revisités, en accompagnement de la politique de site.

La nouveauté de la feuille de route 4.0 réside principalement dans la mise en place d'un nouveau champ d'action stratégique visant à faciliter la transformation administrative et la simplification de la gestion de la recherche.

Le dessin de cette nouvelle feuille de route vise à articuler plus finement les actions de l'IdEx et programmes France 2030 pour répondre aux enjeux de demain. Ainsi, disposer d'une coordination davantage axée sur la transversalité et l'interopérabilité des actions à initier pour le site, est au cœur de cette version 4.0.

Les orientations stratégiques 2024-2027 s'inscriront en droite ligne avec la démarche transversale de montée en compétences dans la gestion et le suivi de projets ainsi que dans la démarche qualité mise en place pour le suivi des appels à projets, dont les processus reposent toujours sur les principes clés suivants :

**Efficacité, transparence, égalité de traitement, externalité des évaluations par les pairs, suivi des projets et analyse d'impact.**

La fondation Amidex doit relever de nouveaux défis, présentés et détaillés ci-après dans cette feuille de route. Pour ce faire, elle peut compter sur ses partenaires et une communauté engagés à poursuivre ces actions, et la dynamique associée.

L'ambition première que la fondation entend poursuivre :

**Faciliter, coordonner, connecter, impulser, créer du lien afin d'assurer la cohérence de l'ensemble des mesures visant à promouvoir les innovations ayant un impact sur le site, et ce, quelle que soit la thématique.**

Le rôle de la fondation Amidex, dans cet écosystème déjà dense, n'est nullement de dupliquer ou de se substituer aux structures existantes. Son rôle est celui d'un catalyseur en connectant mieux les acteurs et en assurant que tous les dispositifs seront lisibles au travers des 4 nouveaux champs d'action.



**L'ambition budgétaire annoncée pour cette nouvelle feuille de route est de pouvoir apporter un soutien à l'ensemble de notre communauté à hauteur de 130 M€ (budget pluriannuel prévisionnel).**



## Dynamique transversale

L'ensemble des orientations et dispositifs prévus dans le cadre de cette feuille de route seront guidés par une ambition forte d'ouverture et de rayonnement aux échelles européennes et internationales. La dynamique de site soutenue par Amidex, et menée en interactions avec les stratégies des acteurs du territoire doit en effet permettre de garantir un positionnement fort au niveau international et contribuer à une réelle politique d'attractivité.

Au-delà des collaborations et opportunités de financement, l'échelle internationale représente un vivier d'initiatives, démarches et pratiques inspirantes qu'il conviendra de continuer à suivre avec attention dans une démarche de veille active.

Si l'identification de bonnes pratiques se pense forcément hors de nos frontières, elle devra par ailleurs être renforcée à l'échelle du site. Ainsi, la fondation Amidex déploiera de nouvelles actions visant à encourager le partage et l'échange de pratiques innovantes au sein des équipes.

# III. CHAMPS D'ACTION

## CHAMP D'ACTION I

### Lien Formation-Recherche

#### Nouvelles actions

- Financements complémentaires fléchés vers les instituts en cas de levée de fonds
- Cofinancements d'actions et de projets en lien avec les Stratégies Nationales d'Accélération
- Financements ou cofinancements de projets PEPR lauréats ou non lauréats mais bien évalués
- Actions fléchées vers les communautés hors instituts d'établissement
- Mise en place de partenariats nationaux et internationaux stratégiques

#### Actions à poursuivre et renforcer

- Instituts d'établissement et IC-EUR-IMéRA
- Cofinancement du projet TIGER (AAP TFR et AAP TRIPS)

## CHAMP D'ACTION III

### Recherche & Développement, innovation et impact sociétal

#### Nouvelles actions

- Recherche Clinique : cofinancements (CMA CGM, RHU, Cancéropole, France 2030, etc.)
- Cofinancement des projets PUI Provence et Prématuration-Maturation
- Cofinancement des projets Investissements et Équipements
- Cofinancement de la Mission Europe pour la Recherche
- Accompagnement au déploiement du projet BIOCLUSTER

#### Actions à poursuivre et renforcer

- Soutien RH aux Plateformes technologiques
- AAP Recherche blanc
- AAP Pépinière d'excellence
- AAP International-Recherche

## CHAMP D'ACTION II

### Formation, attractivité et vie étudiante

#### Nouvelles actions

- AAP ou actions en faveur de la vie étudiante

#### Actions à poursuivre et renforcer

- AAP Multilinguisme : cursus en langue étrangère
- AAP International – Volet formation
- AAP Equipement Formation
- AAP Chaires d'Excellence
- AAP et Cofinancements doctorants et post-doctorants en situation de handicap
- Cofinancements aux dispositifs nationaux et européens (Chaires de professeur Junior, projets COFUND, ATIP Avenir, etc.)

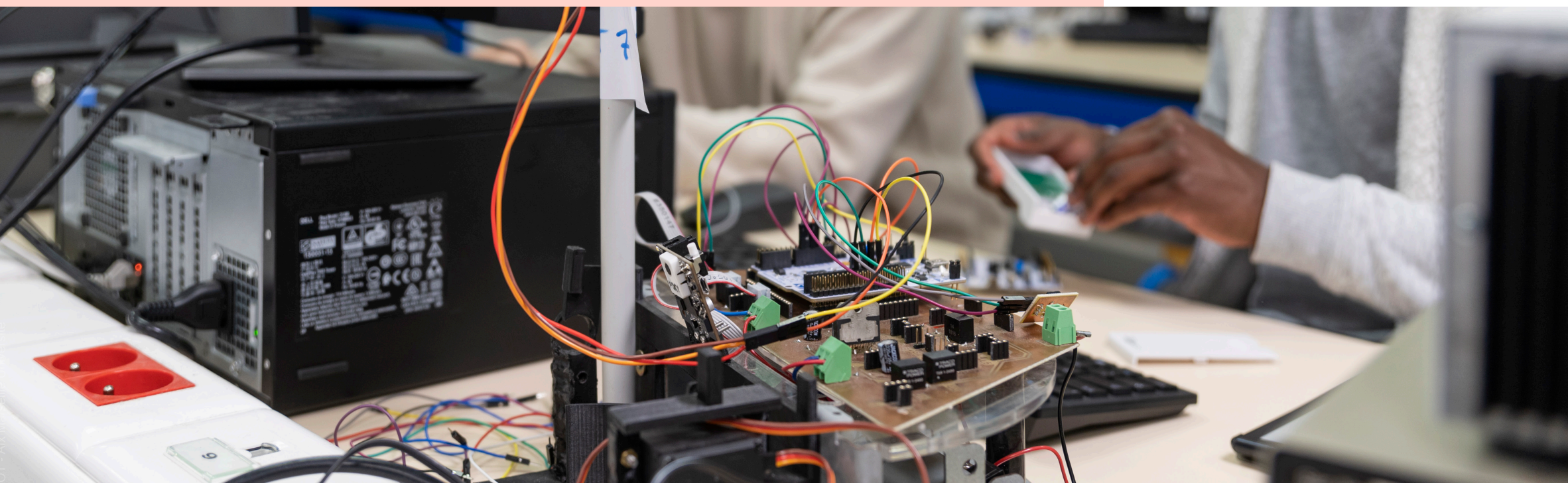
## CHAMP D'ACTION IV

### Transformation, structuration, soutien

#### Nouvelles actions

- Appel à manifestations d'intérêt (AMI)
- Mise en place de plateformes mutualisées avec des formats adaptés à chaque thématique : Transformation et digitalisation, gestion financière, plateformes animalerie, recherche clinique (promotion, CICs, données de santé & recherche, etc.)
- Acquisition d'outils et renforcement du pilotage (SID, CRM, digitalisation des process)
- Welcome desk à destination des enseignants-chercheurs externes et scientifiques étrangers au site
- Gestion des compétences et formations

# CHAMP D'ACTION I



## Lien Formation-Recherche

Instituts d'établissement  
Recherche interdisciplinaire  
Partenariats stratégiques

### Amplifier la dynamique portée par les instituts d'établissement autour des grands enjeux sociétaux

Créés depuis 2019 et forts des recommandations du Conseil stratégique international d'Amidex sollicité à l'occasion d'une évaluation à mi-parcours en 2023, les instituts d'établissement continueront à être les moteurs de l'articulation entre formation et recherche, à poursuivre la culture partagée de l'interdisciplinarité, avec comme nouvel objectif de porter des projets collectifs aux échelles nationale et européennes.

Davantage positionnés au cœur de l'évolution du site, dont la structuration poursuivra son équilibre autour du triptyque composantes d'AMU et des établissements partenaires - instituts d'établissement d'AMU – laboratoires multi-tutelles, ils constitueront de réels points de rencontre entre disciplines, thématiques, objets de recherche et de formation.

En renforçant leur complémentarité, leurs synergies et interactions avec les orientations et dispositifs de France 2030, notamment à travers le prisme des Stratégies nationales d'accélération, ils devront renforcer la capacité du site à attirer des financements et à apporter des solutions concrètes aux grands enjeux sociétaux.

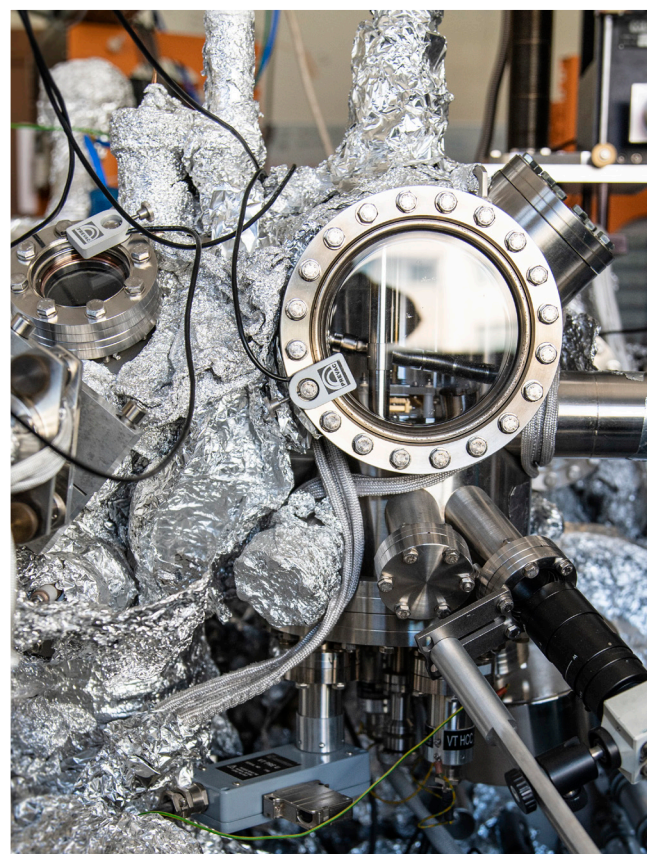
Il s'agira ainsi par exemple d'inciter aux dépôts de projets de type PEPR (Programmes et Equipements Prioritaires de Recherche), Prématuration/Maturation, European Innovation Council, COFUND, AMSC, etc. Par son rôle d'animation et d'accompagnement, en articulation avec les directions d'Aix-Marseille université, la fondation facilitera et renforcera la montée en puissance des instituts.

## Renforcer les dynamiques de recherche interdisciplinaires, et s'adresser à toutes les communautés

En complémentarité des actions menées au sein des instituts, Amidex participera à l'élargissement du périmètre des actions et acteurs engagés dans les projets à dimension interdisciplinaire, de façon à agréger des compétences complémentaires au-delà du périmètre de chaque institut.

Destiné à infuser une large partie des projets de formation et recherche soutenus par l'IdEx, l'interdisciplinarité deviendra un critère commun à la majorité des appels à projets lancés par Amidex.

Élargir le périmètre des actions de soutien visant à renforcer l'interdisciplinarité et les actions en direction du lien Formation- Recherche au-delà des instituts, sera l'un des nouveaux objectifs de ce champ d'action I.



L'opportunité de répondre à un nouvel appel à projets France 2030 visant à soutenir la recherche en SHS constituera un exemple d'action stratégique pour le site, en coordination avec nos partenaires, organismes de recherche, le tout articulé sur des priorités scientifiques et de pilotage permettant de se hisser, à horizon 2030, aux meilleurs standards internationaux.

Une attention sera portée au renforcement de l'articulation et de la complémentarité entre les appels à projets récurrents et structurants de l'IdEx et les projets France 2030. Il s'agira ainsi par exemple d'inciter aux dépôts de projets de type PEPR et de soutenir les projets très bien évalués mais non retenus à l'échelle nationale.

## Développer le lien Formation-Recherche

Le renforcement du lien entre formation et recherche, en écho avec l'identification de l'établissement et de ses partenaires, comme pôle de recherche, sera poursuivi à travers le cofinancement des parcours soutenus par le projet de site « Transformation de la Formation par la Recherche » initié par le projet France 2030 TIGER, et son déploiement à l'échelle du site.

Ce projet structurant veillera à poursuivre l'accompagnement de l'établissement à la transformation de la formation par la recherche, à étendre l'expérience internationale des étudiants et à multiplier leurs opportunités de travailler avec les acteurs du monde socio-économique et culturel, de façon généralisée à l'ensemble des Master. Pour ce faire, le projet TIGER s'appuiera sur les instituts d'établissement d'AMU dont le rôle sera renforcé, ainsi que sur les différentes composantes du site à travers leurs contrats d'objectifs et de moyens (COM).

Le doctorat sera une priorité pour cette feuille de route 4.0, tout particulièrement l'articulation Collège doctoral, écoles doctorales & instituts, sur des sujets comme les PhD programmes aussi bien d'AMU que de Centrale Méditerranée.

La concrétisation et l'installation des « Training and Research Interdisciplinary Platform – TRIPs » au sein des instituts d'établissement donnera aux étudiants l'opportunité de développer de nouvelles compétences en se familiarisant à des technologies de pointe et à la réalisation d'expérimentations.



## Développer des partenariats nationaux et internationaux stratégiques

Avec comme objectif de poursuivre notre reconnaissance, notre excellence aux échelles nationale et internationale, de promouvoir l'attractivité du site, la recherche de partenariats stratégiques sera menée, en s'appuyant notamment sur les instituts d'établissement et les établissements partenaires.



## Principaux dispositifs de mise en œuvre

### Nouvelles actions

- Financements complémentaires fléchés vers les instituts en cas de levée de fonds
- Cofinancement d'actions et de projets en lien avec les Stratégies Nationales d'Accélération
- Financement ou cofinancement de projets PEPR lauréats ou non lauréats mais bien évalués
- Actions fléchées vers les communautés hors instituts d'établissement
- Mise en place de partenariats nationaux et internationaux stratégiques
- Cofinancement de projets européens (COFUND, AMSC, etc.)

Enveloppe prévisionnelle :  
55 M€

### Actions à poursuivre et renforcer

- Instituts d'établissement (Inclus IC-EUR-IMéRA)
- Cofinancement du projet TIGER (AAP TFR + AAP TRIPS)



# CHAMP D'ACTION II



Avec l'objectif de promouvoir la maîtrise des langues par les étudiants, les actions dédiées permettront de faciliter et augmenter le potentiel d'accueil d'étudiants étrangers sur site, ou encore favoriser les collaborations internationales.

En soutenant la mise à disposition d'équipements innovants, le développement d'aménagements adaptés ou d'espaces dédiés, l'IdEx appuiera le site dans une trajectoire de modernisation de ses infrastructures au bénéfice des étudiants et de leur professionnalisation.

Ces actions ont prouvé leur rôle déterminant pour créer de nouvelles opportunités pour les enseignants-chercheurs et composantes sur des enjeux à fort impact pour l'établissement et à fort potentiel pour les étudiants en termes de qualité de la formation, d'internationalisation de leurs profils, et in fine d'insertion professionnelle.

Enfin, pour aller plus loin dans le parcours de l'étudiant, et de l'accompagner dans son employabilité sur le long terme, la fondation accompagnera le site dans sa réflexion en faveur de la formation tout au long de la vie. Les objectifs seront d'améliorer l'offre de formation disponible et la communication avec les personnes ayant besoin de se former tout au long de la vie.

## Formation, attractivité et vie étudiante

Transformation de la formation  
Vie associative  
Intégration des talents  
Service-Learning

## Moderniser et transformer l'offre de formation

Amidex s'appliquera à poursuivre son appui à la transformation de l'offre de formation en déployant des leviers répondant aux besoins remontés du terrain et paramétrés pour s'inscrire d'une part, en appui de la stratégie formation d'AMU, déployée dans le cadre des Contrats d'objectifs et de moyens (COM) AMU/composantes, et d'autres parts, de ses partenaires du site.

Il s'agira notamment de répondre à la demande croissante d'internationalisation des cursus en contribuant à leur transformation en langues étrangères.

En parallèle de ces actions, plusieurs enjeux cruciaux dans la formation des étudiants seront intégrés aux cadrages des actions, soit en tant que critère d'évaluation des projets, soit en tant qu'élément de cadrage thématique des actions.

Il en sera ainsi de l'interdisciplinarité, marqueur de la politique de site, mais aussi de l'intelligence artificielle ou encore des Objectifs de développement durable (ODD).



## Soutenir des actions de Service-Learning

L'objectif sera de soutenir les actions de type Service-Learning (aussi appelé apprentissage par le service) au sein des universités européennes, mais également au niveau du site.

Pour ce faire, il s'agira d'accompagner les différents acteurs du Service-Learning (les étudiants, les enseignants, le personnel pédagogique et administratif, les organisations de la société civile) notamment grâce à la mise en place d'un répertoire des pratiques de Service-Learning, l'organisation d'événements dédiés ou la création de supports de cours communs.

Ces pratiques innovantes d'apprentissage et d'enseignement qui soutiennent l'engagement citoyen des étudiants et leur implication dans des causes sociales et environnementales leur permettent également de monter en compétences transversales et d'acquérir une expérience de terrain nécessaire à leur insertion sur le marché du travail.

## Lutter contre la précarité étudiante et dynamiser la vie associative

Conscient de l'enjeu majeur que représente la mise en place de conditions de vie et d'études favorables pour l'ensemble des étudiants inscrits dans les parcours d'Aix-Marseille Université, Sciences-Po Aix ou Centrale Méditerranée, la fondation Amidex entend mettre en place des actions directement à destination des étudiants.

En s'inscrivant en soutien des schémas directeurs mis en place par les établissements, sur les objectifs convergents et en complément des autres moyens de financement existants (Contribution à la vie étudiante et de campus (CVEC), projet IDeAL, etc.).

Amidex s'est donné pour priorités de lutter contre la précarité étudiante sous toutes ses formes, qu'elle soit financière, sanitaire, psychologique, numérique, et de dynamiser la vie associative.

Cet appui pourra prendre la forme d'appels à projets ou d'actions de cofinancement à destination de groupes d'étudiants et avec l'appui des composantes.





## Attirer, accueillir et intégrer les talents

Si la modernisation des formations et infrastructures sont des facteurs essentiels à l'attractivité du site, la fondation Amidex poursuivra également le déploiement d'actions et de financements dédiés à l'attraction des talents extérieurs au site (enseignants-chercheurs, chercheurs et ingénieurs de recherche), en cohérence avec les derniers dispositifs nationaux et européens tels que les Chaires de professeurs juniors (CPJ), ATIP Avenir, European Research Council (ERC), etc. Cette offre sera par ailleurs complétée par les propositions de l'École de développement des talents (issue du projet IDeAL), ce dispositif étant également ouvert à l'ensemble du personnel.

## Accompagner les personnes en situation de handicap

L'enseignement supérieur de la recherche est par essence un espace ouvert, universel, consacrant l'égalité des droits et des chances. Elle a pour mission de favoriser l'insertion et la réussite de chaque étudiant, mais également de ses personnels.

Amidex poursuivra l'accompagnement à la politique de site en favorisant l'accès des personnes en situation de handicap à une carrière académique, notamment à travers un soutien plus ciblé aux doctorants (en appui aux politiques nationales), aux post-doctorants et également aux fonctions de chercheurs et/ou enseignants-chercheurs.

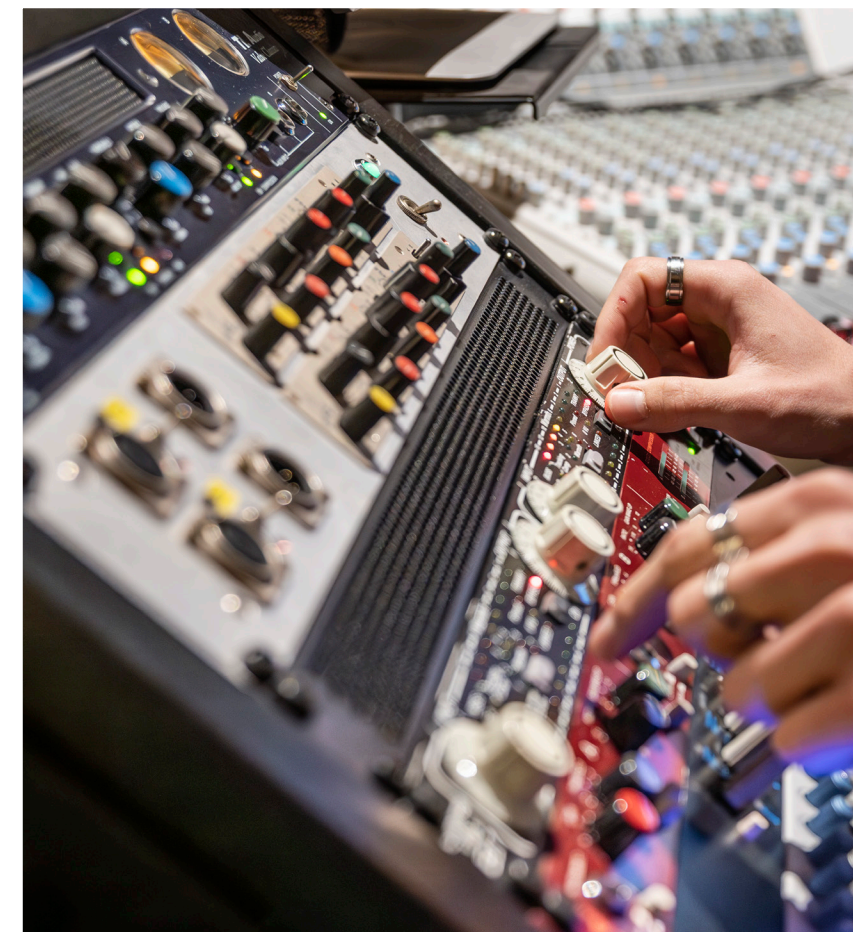
## Principaux dispositifs de mise en œuvre

### Nouvelles actions

- AAP ou actions en faveur de la vie étudiante

### Actions à poursuivre et renforcer

- AAP Multilinguisme : cursus en langue étrangère
- AAP International – Volet formation
- AAP Équipement-Formation
- AAP Chaires d'Excellence
- AAP et cofinancements doctorants et post-doctorants en situation de handicap
- Cofinancements aux dispositifs nationaux et européens (Chaires de professeur Junior, projets COFUND, ATIP Avenir, etc.)



Enveloppe prévisionnelle :  
19 M€

# CHAMP D'ACTION III



## Recherche & Développement, innovation et impact sociétal

Recherche clinique

Transfert

Ouverture internationale

Prise de risque

### Recherche

La démarche interdisciplinaire et transdisciplinaire revendiquée sur le site doit en effet permettre de mieux appréhender des phénomènes contemporains dans toute leur complexité, et de positionner les équipes du site pour produire de la connaissance nouvelle, in fine de mobiliser des fonds complémentaires.

Par ailleurs, l'Initiative d'excellence Amidex entend poursuivre ses actions en recherche pour faire émerger des projets résolument novateurs, favorisant les changements de paradigmes, en respectant les disciplines, etc. Ces projets devront trouver leur place dans l'écosystème du site en matière de formation et recherche.

Il s'agira non seulement de continuer à favoriser l'émergence de nouveaux projets, mais également d'accompagner des thématiques en mal de succès aux appels nationaux et internationaux.

On peut citer la recherche en gestion, la recherche en droit et sciences politiques, des projets communs sciences exactes et sciences humaines et sociales par exemple.



## Recherche clinique

L'ensemble des membres fondateurs a fait le malheureux constat du peu de projets déposés, de plusieurs échecs successifs aux appels à projets et aux appels à manifestations d'intérêts nationaux, notamment RHU (moins d'une dizaine de projets en 6 vagues, seulement 4 projets labellisés, etc.), et IHU (2 projets déposés en vague 3, aucun projet retenu). Ces résultats ont alerté les partenaires du site sur la nécessité d'accompagner différemment la recherche clinique et préclinique.

**Le principal objectif sera d'inciter l'ensemble des acteurs concernés à proposer des projets (appels à projets CMA CGM, RHU, SNA, France 2030, etc.), de les accompagner lors de l'ensemble des phases du projet, de (co)financer les projets bien évalués ou non retenus.**



## Recherche et ouverture internationale

Ces initiatives s'accompagneront d'un soutien renouvelé au développement des collaborations et partenariats des acteurs du site à l'échelle européenne et internationale.

**Amidex inscrit son action dans le cadre des Objectifs de développement durable et de son orientation stratégique internationale notamment autour de l'axe géographique « Europe-Méditerranée -Afrique ».**

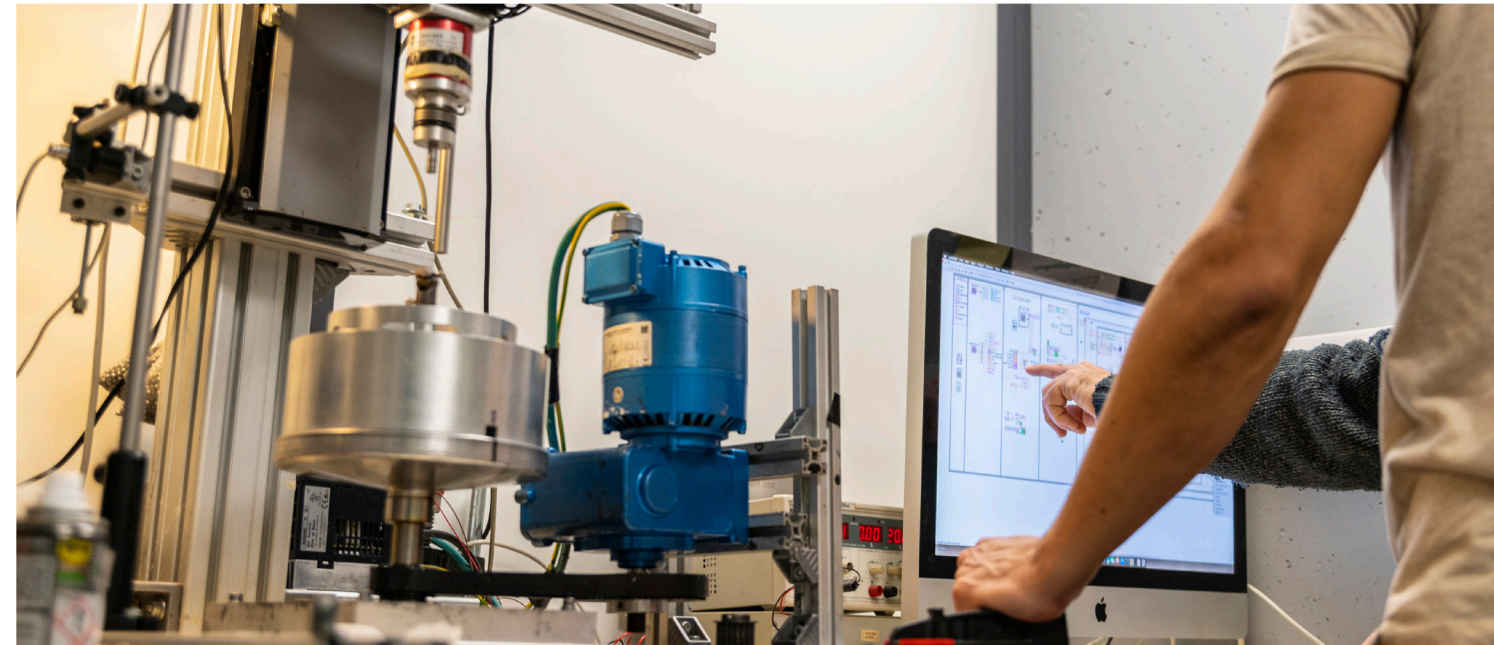
Initiée dans le cadre du projet BOOSTER, la Mission Europe pour la Recherche (MER) regroupe dans un lieu unique les personnels des 4 établissements partenaires AMU – CNRS – Inserm – IRD qui accompagnent les unités de recherche dans toutes les activités visant l'obtention et la mise en œuvre satisfaisante des projets européens de recherche et d'innovation. Avec l'objectif d'accroître la participation des unités aux projets européens, d'améliorer le taux de succès aux appels ou de simplifier l'accompagnement des équipes, Amidex viendra renforcer ses 4 domaines d'action : Déploiement – Détection – Ingénierie – Soutien transverse.

## Innovation et impact sociétal

Pour conduire à la professionnalisation de l'ensemble des métiers dédiés au transfert de technologies impulsée par PUI Provence, en collaboration avec l'ensemble des partenaires du site, la fondation Amidex viendra en appui sur l'axe innovation et impact sociétal.

L'objectif consistera à accroître notre efficacité sur la détection des résultats de recherche à fort potentiel d'innovation en s'appuyant sur les différents guichets de financement existants (France 2030, ANR, Horizon Europe, Amidex), et ainsi favoriser la création d'entreprises issues de nos laboratoires de recherche.

Le tout en assurant leur financement en amorçage grâce à la création d'un fonds d'investissement universitaire. Cette orientation permettra de contribuer à la cible des 500 startups Deeptech au niveau national en maintenant les financements de prématuration/maturation en partenariat avec nos Organismes de transfert de technologie (OTT) pour ainsi générer le dealflow nécessaire.



L'action sera portée par le PUI Provence, en prématuration et en maturation avec des financements dédiés. Ces financements seront complémentaires à l'appel à projets Prématuration-Maturation de France 2030 pour donner l'occasion à des projets non retenus par les comités des Stratégies Nationales d'Accélération (SNA) d'obtenir un financement local après analyse et accord des partenaires convaincus par la finalité des projets.

La propriété intellectuelle issue de ces maturations constituera un enjeu majeur sur laquelle la fondation entendra dédier un financement spécifique. Parallèlement à ces dispositifs, un accompagnement des porteurs de projets internes vers la création d'entreprises sera assuré par la mise en place d'un parcours de formation dédié aux principes fondamentaux sur différentes thématiques, telles qu'en ressources humaines, en management et en finances de startup Deeptech.

De même, l'acculturation des étudiants en formation initiale et des personnels en formation continue sera entreprise avec le lancement du Diplôme Universitaire « Innovations sociétales et technologiques » porté par le projet CISAM+.

Enfin, pour renforcer nos ressources propres auprès du monde socioéconomique, associatif et culturel, il est également proposé de maintenir une enveloppe importante sur le soutien RH aux plateformes. L'ensemble de ces outils sera valorisé grâce à la mise en place d'une équipe de chargés d'affaires mutualisée (Marseille Immunology Biocluster (MIB), CISAM+, PUI) pour démultiplier les efforts commerciaux de l'ensemble des entités du site Aix-Marseille.

La fondation Amidex entend apporter un cofinancement au projet Lab Essentiel, au regard du budget obtenu à travers le Contrat d'objectifs, de moyens et de performances en 2023 avec le MESR et la DGESIP, pour mieux

accompagner les métiers de l'administration à la digitalisation de leurs processus, à la culture projets, etc.

Des appels à projets Prématuration/Maturation permettant des développements technologiques TRL 1 à 6 seront pensés en complémentarité des projets Pôle Universitaire d'Innovation PUI Provence, Marseille Immunology Biocluster, et avec l'appui du projet CISAM+ dont le déploiement s'amplifiera dans les années à venir. L'objectif étant de développer la compétitivité industrielle et les technologies d'avenir, en favorisant l'émergence de start-up. Un cofinancement important sera donné pour garder l'ambition initiale des projets structurants France 2030 nouvellement lauréats et majeurs pour le site, tels que PUI Provence, BOOSTER ou encore Marseille Immunology Biocluster.

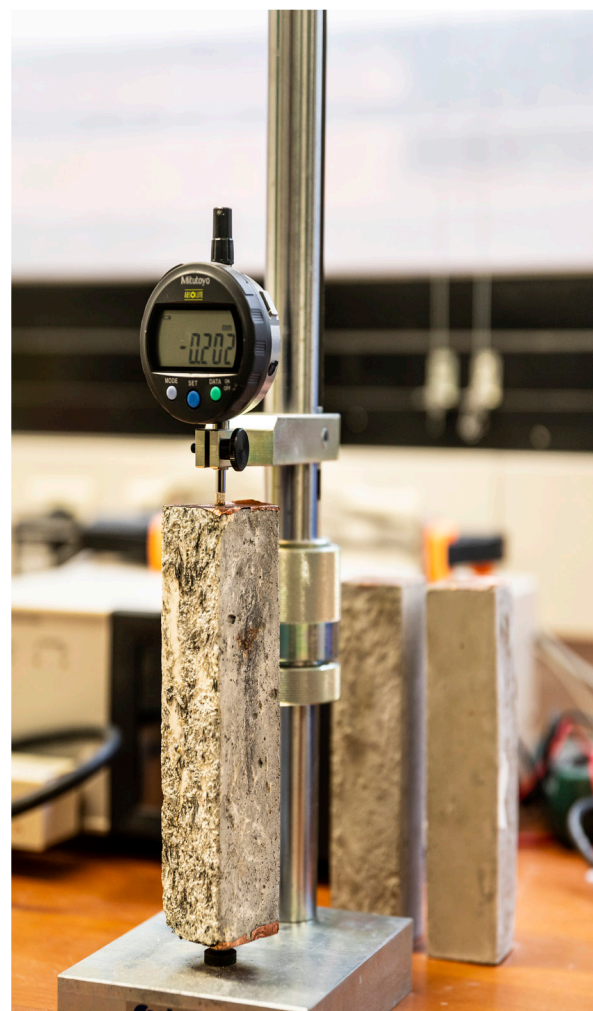
De nouveaux appels à projets inciteront les acteurs du site à poursuivre le développement de leurs interactions avec les acteurs du monde socio-économique dans l'objectif de renforcer l'impact sociétal des innovations émanant des unités de recherche.

## Prise de risque et renforcement des équipements

La feuille de route 4.0 poursuivra l'intention de favoriser une recherche innovante, audacieuse et capable de traiter les grands enjeux sociétaux d'aujourd'hui et de demain, en appui et en complémentarité des projets structurants notamment issus du programme France 2030.

Les efforts seront poursuivis pour soutenir les projets de recherche émergents et/ou risqués à travers des appels à projets ouverts à toute la communauté : appels à projet Recherche blanc, appel à projets Pépinière d'Excellence.

La mise à disposition d'équipements de pointe est l'un des facteurs clés du déploiement d'une recherche innovante et garante de l'attractivité d'un site, structuré pour accueillir les talents du monde entier.



Dans cette perspective, Amidex favorisera les co-financements en équipements à destination des unités de recherche du site en complémentarité avec les financements dédiés provenant des tutelles, des projets CISAM+, MIB, assurera une logique de continuité de financement avec les appels à projets locaux, et plus particulièrement l'appel à projet Recherche inscrit dans le cadre du schéma régional de l'enseignement supérieur, de la recherche et de l'innovation de la Région Sud-Provence-Alpes-Côte d'Azur, celui du conseil départemental des Bouches du Rhône, ainsi que les appels nationaux et européens.

## Principaux dispositifs de mise en œuvre

### Nouvelles actions

- Recherche Clinique : cofinancements (CMA CGM, RHU, Cancéropole, France 2030, etc.)
- Cofinancement des projets PUI Provence et Prématuration-Maturation
- Cofinancement des projets investissements et équipements
- Cofinancement de la Mission Europe pour la recherche
- Accompagnement au déploiement du projet Marseille Immunologie Biocluster

### Actions à poursuivre et renforcer

- Soutien RH aux plateformes technologiques
- AAP Recherche blanc
- AAP Pépinière d'excellence

Enveloppe prévisionnelle : 48 M€



# CHAMP D'ACTION IV



## Transformation, structuration, soutien

Modernisation  
Simplification  
Digitalisation

Afin d'accompagner les évolutions que suscitent la mise en œuvre et le déploiement de ces initiatives, l'IdEx viendra soutenir l'établissement dans sa volonté d'accélérer la transformation des pratiques professionnelles, d'agréger de nouvelles compétences, de former aux nouveaux métiers.

Il s'agira pour cela d'encourager les processus de simplification, de digitalisation, en s'appuyant sur des outils performants ou en soutenant le développement d'infrastructures en adéquation avec cette ambition.

### Accompagner la transformation administrative du site

Cet enjeu s'organisera tout d'abord à travers la mise en place de plateformes d'expérimentation / cellules mutualisées :

- Une cellule d'accompagnement et de facilitation de la transformation et de la digitalisation de l'administration, constitution d'une équipe pluridisciplinaire mutualisée entre AMU, l'IRD, le CNRS et l'Inserm.
- Un dispositif d'accueil et d'aide à l'installation des chercheurs, doctorants et étudiants étrangers « Welcome desk » : mutualiser et harmoniser un dispositif d'accueil et de recrutement (démarche HRS4R) des chercheurs, post-doctorants et doctorants externes (transport, logement, assurance, formalités visas, etc.).
- Renforcer le dispositif d'accueil des étudiants et doctorants étrangers au sein des maisons des étudiants.

Il consistera également à procurer de réels outils de pilotage permettant de fluidifier, simplifier et dématérialiser certains processus de gestion, notamment sur la gestion des conventions, des partenariats internationaux, des actions liées à la vie étudiante ou encore de dispositifs de signature électronique.

## Simplification administrative de la recherche

Sur ce volet, il s'agira là-aussi de mettre en place des plateformes d'expérimentation et des cellules mutualisées, et notamment :

- Une cellule de gestion mutualisée financière pour les laboratoires sous forme d'équipe volante ayant pour missions : un support ponctuel, un rôle de formation des équipes de gestionnaires en laboratoire et le maintien des liens avec les directions métier des organismes et AMU.
- Une cellule d'accompagnement administratif aux plateformes animaleries : aide à la gestion administrative et juridique, animation du réseau et accompagnement au déploiement de licences.
- Une cellule mutualisée d'appui à la recherche clinique : mise en commun de nos pratiques et analyses des dossiers recherche, aide administrative et juridique au transfert des données personnelles pour la recherche, promotion, gestion des données de santé et défraiement des sujets sains, formation des entrants aux nouvelles réglementations européennes (bien-être animal, Recherches impliquant la personne humaine (RIPH), médicaments, cohortes, etc.)



Des outils de pilotage seront également mis en place, notamment autour de l'élaboration et la gestion de base de données RH mutualisée, de contrats de recherche, d'outils de pilotage et d'aide à la décision partagés, de gestion bâtiminaire, etc.

## Former, sensibiliser, innover

Pour accompagner cette transformation et les évolutions induites, des actions spécifiques seront créées avec l'aide de l'Ecole de Développement des Talents (EDT), programme 1 du projet IDeAL de France 2030.

L'ambition consistera à apporter une réponse transverse et commune à l'ensemble des partenaires de l'Idex sur les besoins en compétences et ressources humaines identifiés comme étant prioritaires. Celle-ci se matérialisera par la mise en œuvre d'une gestion prévisionnelle des emplois et des compétences de site, permettant d'adapter à court et moyen termes les emplois et les métiers à la stratégie et aux enjeux de demain. Le développement de la mobilité des personnels vers de nouveaux métiers, ou certains métiers en tension, se concrétisera par la mise en place de parcours de formation adaptés, en sus d'un parcours d'intégration sur mesure. L'adaptation de nos modes de travail aux méthodes collaboratives pour gagner en agilité, la formation à l'accompagnement au changement, la place donnée au collectif pour dépasser les logiques de silo, seront autant d'initiatives à engager.



Pendant cette phase d'expérimentation de mise en place de structures mutualisées, la recherche de modèles économiques sera menée, avec comme objectif une pérennisation des structures qui auront démontré leur impact pour notre site.

# Principaux dispositifs de mise en œuvre



## Nouvelles actions

- Appel à manifestations d'intérêt (AMI)
- Mise en place de plateformes mutualisées avec des formats adaptés à chaque thématique pour renforcer la praticité des dispositifs : transformation et digitalisation, gestion financière, plateformes animalerie, recherche clinique (promotion, CICs, données de santé & recherche, etc.)
- Acquisition d'outils et renforcement du pilotage (SID, CRM, digitalisation des process)
- Welcome desk à destination des enseignants-chercheurs externes et/ou scientifiques étrangers au site
- Gestion des compétences et formations

Enveloppe  
prévisionnelle :  
8 M€

**amidex** Aix  
Marseille  
Université

**Feuille de route 4.1  
2024 - 2027 - Version octobre 2024**

Aix-Marseille Université  
Campus Centre,  
63 La Canebière, Marseille 13 001  
[amidex-direction@univ-amu.fr](mailto:amidex-direction@univ-amu.fr)