



# MON CAMPUS, MA VIE, MES DÉFIS

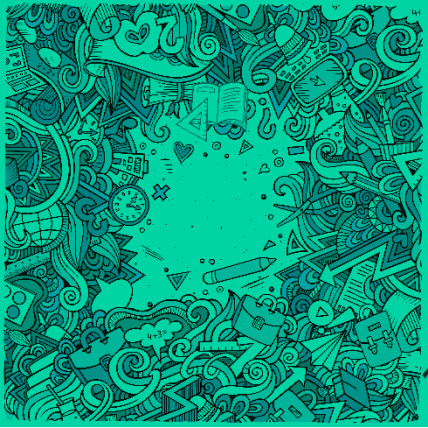
Aix\*Marseille  
université  
*Socialement engagée* : ENQUÊTE

## Conditions de vie étudiantes en 2023

---

Résultats d'enquêtes

Enquête pilotée par l'Observatoire de la Vie Etudiante en mars 2023  
auprès de toute la communauté étudiante



# Contexte & objectifs

## Des données pour l'aide au pilotage

Première enquête sur ces thématiques à AMU. D'autres "enquêtes de rentrée" avaient déjà été réalisées mais sur des populations étudiantes moins nombreuses (que L1, 2 composantes)

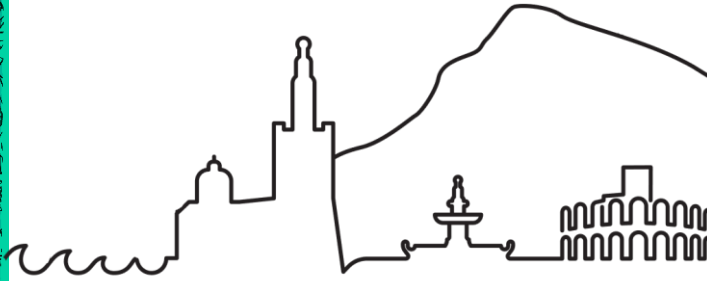
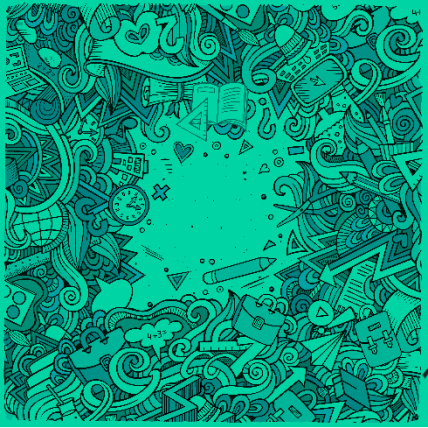
→ **Données complètes, récentes et locales**

Rédaction du schéma directeur "Vie Etudiante"

→ **Répondre aux enjeux par campus et par composante**

Données présentées en gouvernance, dans les composantes, sur les campus

→ **Fournir des chiffres en fonction de thématiques ciblées**

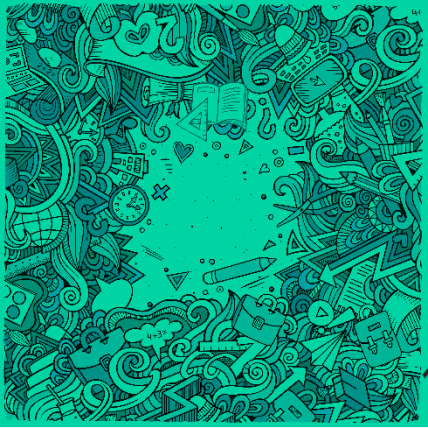


# Contexte & objectifs

## Des partenaires internes et externes

Questionnaire co-construit → Fournir des indicateurs à un maximum d'acteurs (SIUMPPS, SUIO, CROUS, Agence urbanisme, villes Aix et Marseille, etc.)





# Mesure de la précarité

## La précarité étudiante à Aix-Marseille Université

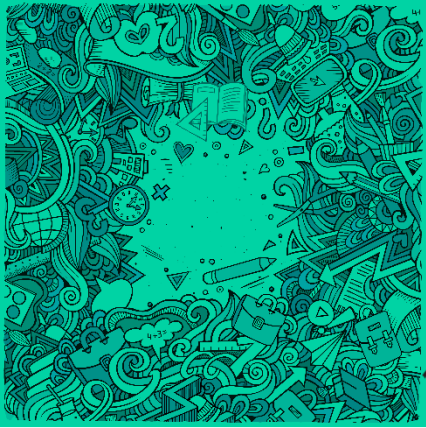
### Mesure dans les établissements du secondaire

→ IPS (Indice de Position Sociale) = résume les conditions socio-économiques et culturelles des familles des élèves qu'il accueille.

### Travaux sur les indicateurs au niveau national pour les universités

- Au sein du réseau des Observatoires Vie Etudiante (Resosup) depuis 2018
- Enquêtes conditions de vie dans une dizaine d'universités en 2022-2023

**Des baromètres sociaux** qui permettent de positionner AMU par rapport aux moyennes nationales (baromètres santé, baromètres jeunesse, ...)



# Protocole

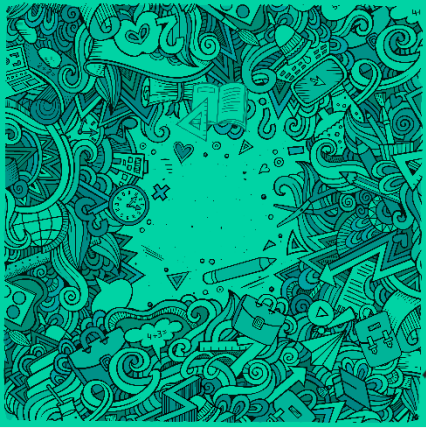
## Calendrier et protocole d'enquête

- Population : 44 690 étudiant·e·s réparti·e·s sur tous les campus d'AMU, de toutes les formations de bac+1 à bac+5
- Dates de l'enquête : 6 février au 30 mars 2023
- Communication : réseaux sociaux et diffusion par mail (AMU et personnels). Relances hebdomadaires.
- Taux de retour : **26% de répondant·e·s, soit 11 761 étudiants** (après nettoyage de la base de données, 54 réponses inexploitables).

Sécurité des données et respect du RGPD

Déclaration CNIL et stockage des données sur les serveurs AMU

Anonymisation des données recueillies



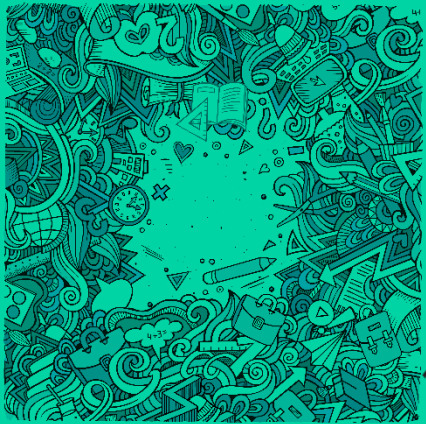
# Les thématiques

1 questionnaire très complet ~ 14 min de temps de passation

11 761 rep.

- Vie de campus et services proposés
- Activités culturelles et sportives
- Vie associative
- Ressources financières, aides, dépenses, activités rémunérées
- Logement
- Santé : handicap, accès aux soins, alimentation, conduite à risques : alcool, drogues, sexualité
- Discrimination, harcèlement, bizutage

13% d'abandon



# 26% de répondants

## Redressement des données ?

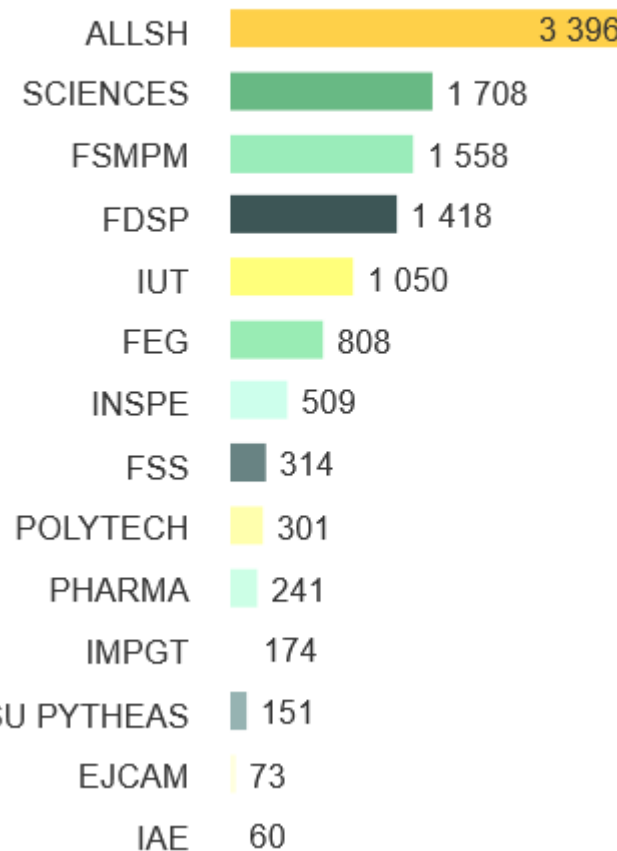
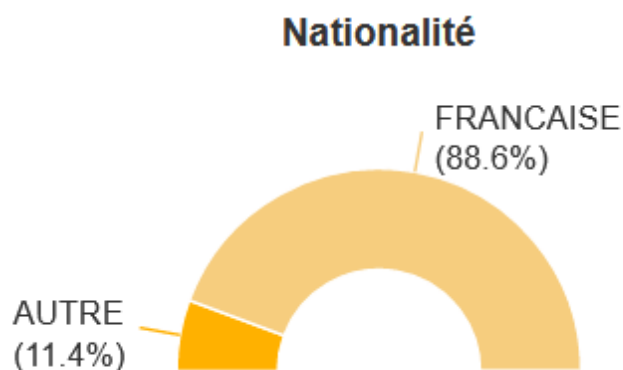
Réduire la sur-représentation de certains profils répondants

Objectif : population de répondants « ressemble » à la population-mère (étudiants d'AMU).

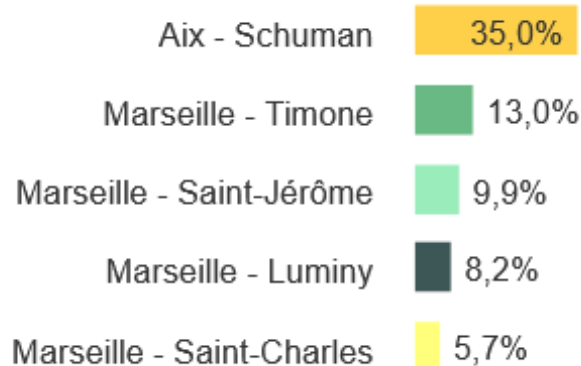
Variables : composante et nationalité

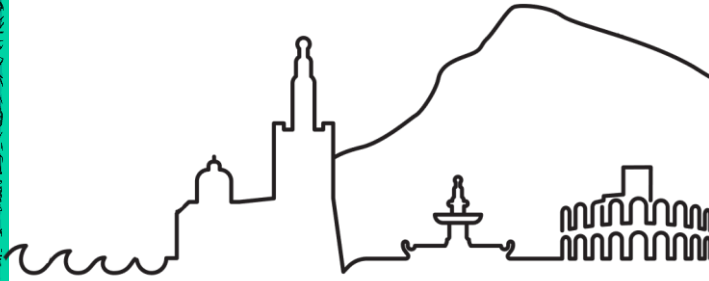
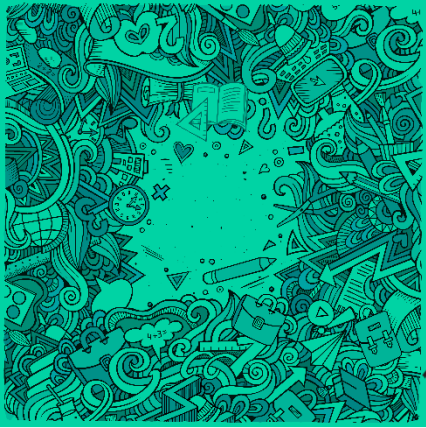
## Profil de la population répondante proche de la composition de la population étudiante

### Effectif répondants par composantes



### Top 5 - % répondants par campus





# Toutes les données en ligne

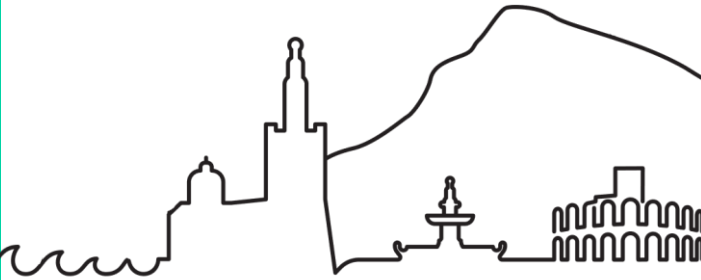
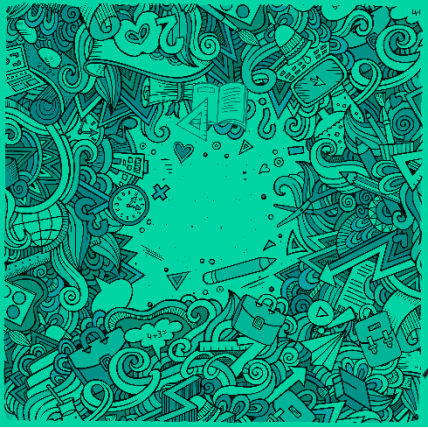
Les résultats de cette enquête sont très larges. Il s'agit ici d'une synthèse.

Toutes les données peuvent être croisées entre elles afin d'avoir des statistiques sur des profils assez précis (par campus, composante, nationalité, niveau de formation, bourse, etc etc).

Tous les résultats se trouvent en ligne, bientôt accessibles sur Intranet :

[https://sphinx.univ-amu.fr/Enq\\_CDV/RES\\_CDV\\_2022\\_2023/Enq\\_CDV\\_2023.htm](https://sphinx.univ-amu.fr/Enq_CDV/RES_CDV_2022_2023/Enq_CDV_2023.htm)

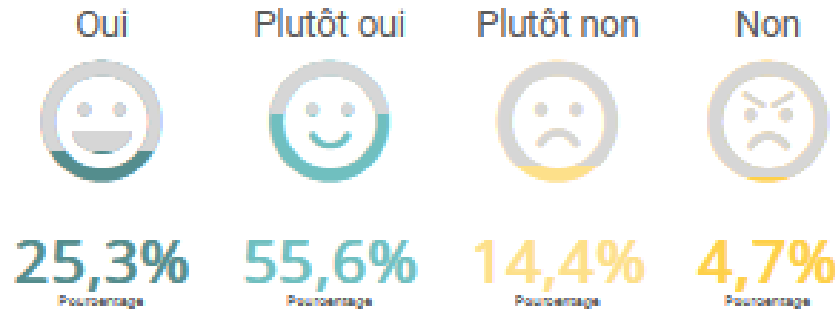




# Vie de campus

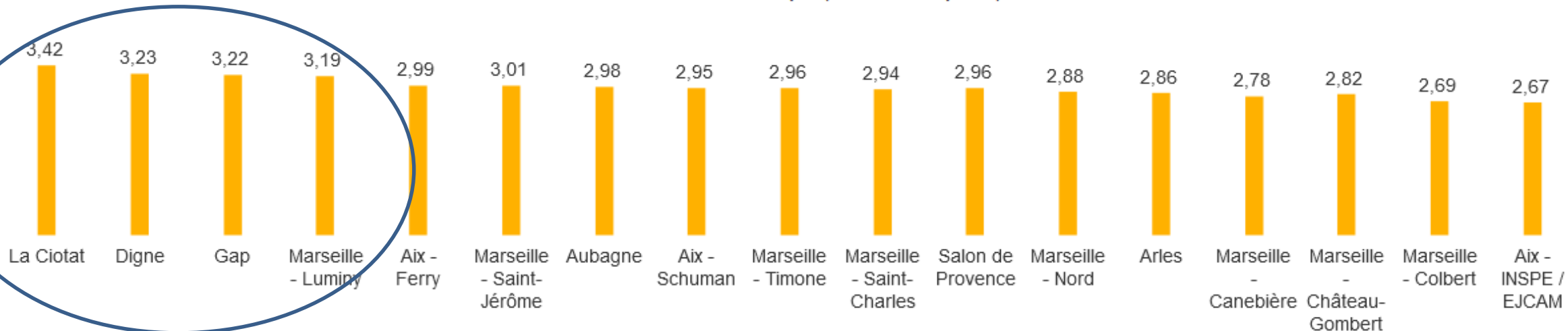
De manière générale, vous êtes satisfait-e de votre vie étudiante

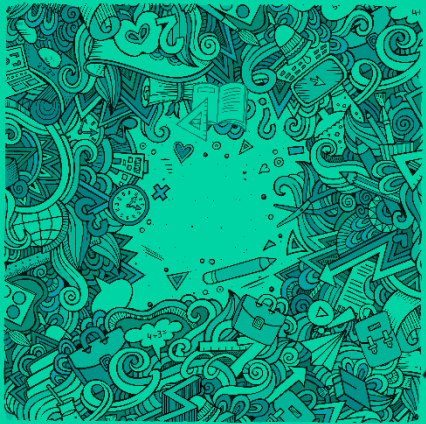
Tous campus confondus →



Soit une note moyenne de 3,04 / 4

Satisfaction selon le campus (barème sur 4 points)



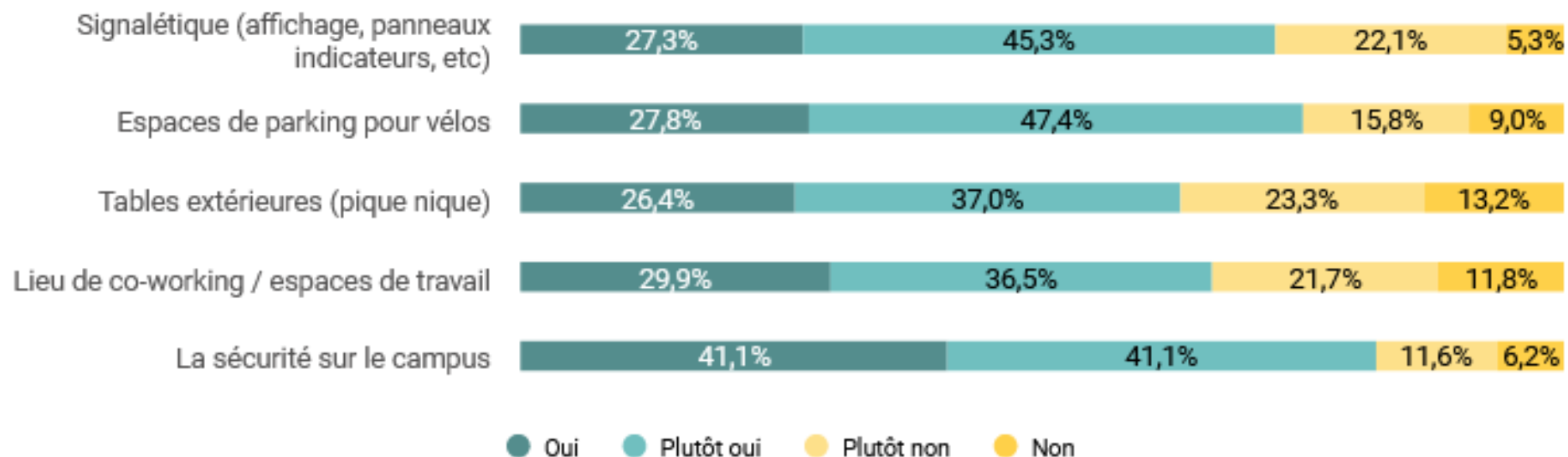


# Vie de campus

Éléments  
évalués :

Signalétique,  
parking vélos,  
tables  
extérieures,  
co-working...

## Des pistes d'amélioration identifiées selon les campus

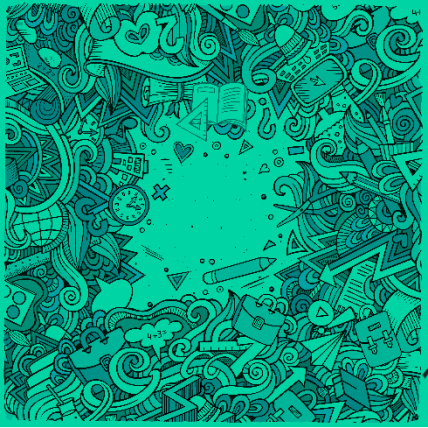


Ex :

- Campus La Timone : espaces de co-working, signalétique (55 et 65% de satisfaction)
- Nord : Espaces de travail, cadre de vie général (34 et 58% de satisfaction)
- Aubagne : parking vélo (48% de satisfaction)

Données  
ciblées par  
campus et/ou  
composante

[ICI](#)



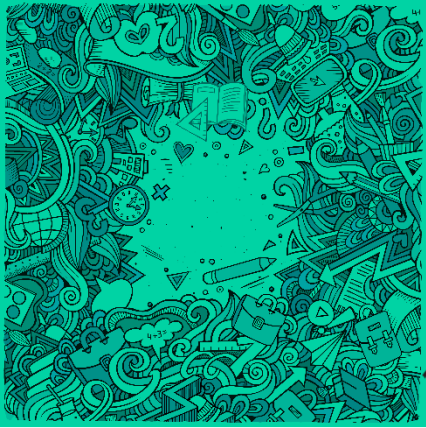
# Exemple campus Schuman

Êtes-vous satisfait-e des aspects suivants concernant votre campus ?



→ Notes proches du centre : mauvaise satisfaction = pistes d'amélioration

→ Notes proches de la périphérie : bonne satisfaction

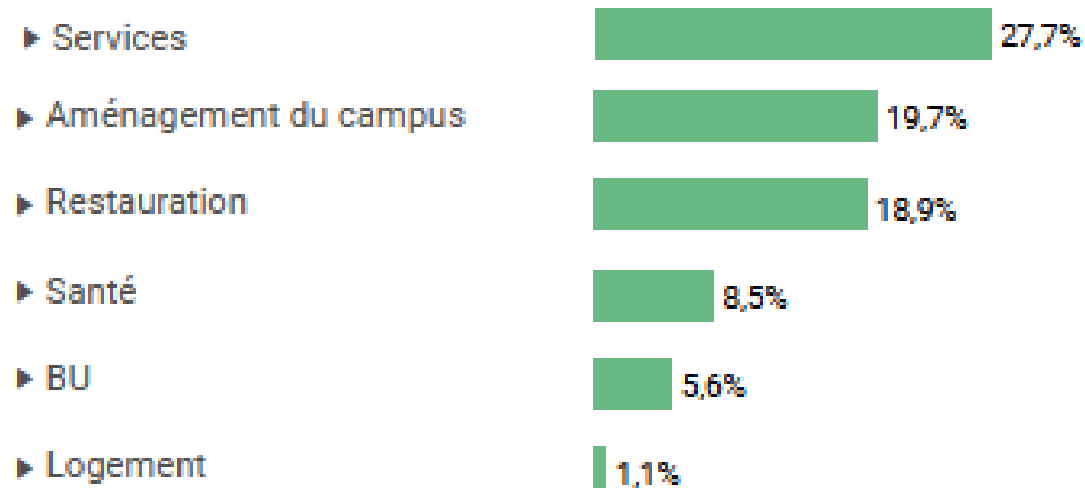


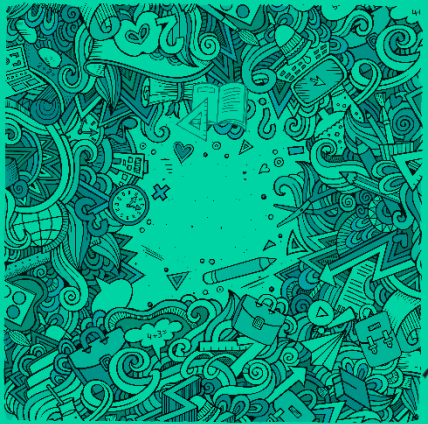
# Les services à améliorer

**800 répondants se sont exprimés dans les tribunes libres.**

- 24% des commentaires disent que rien ne manque
- Les autres commentaires parlent d'autres thématiques : suggestions, critiques...

→ Occurrence des commentaires par thématiques





# Engagement

**18% des répondants sont engagés dans une association, dont 47% dans une association étudiante.**

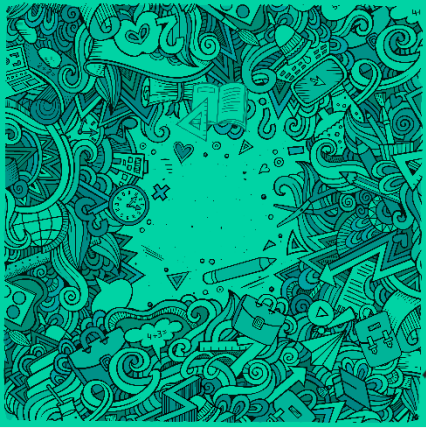
→ 21% des 18-30 ans au niveau national (baromètre jeunesse 2022 INJEP)

→ Les motivations : se sentir utile, agir pour une cause

→ Les freins : manque de temps, manque d'information

De quel(s) type(s) d'association(s) s'agit-il ?



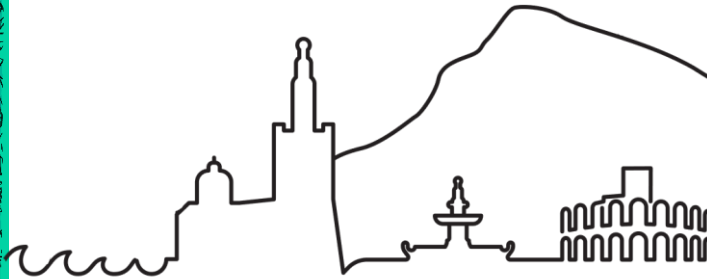
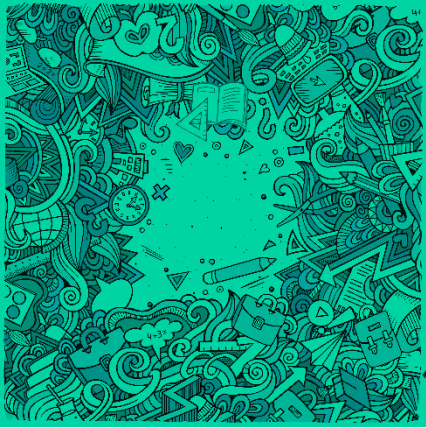


## Ressources

**37%** des répondant·e·s déclarent avoir eu d'importantes **difficultés financières** depuis le début de l'année universitaire (41% des boursiers, 64% des étudiants étrangers)

De manière générale, ils et elles sont **80%** à pouvoir solliciter une **aide auprès de leur entourage** (73% pour les étrangers)

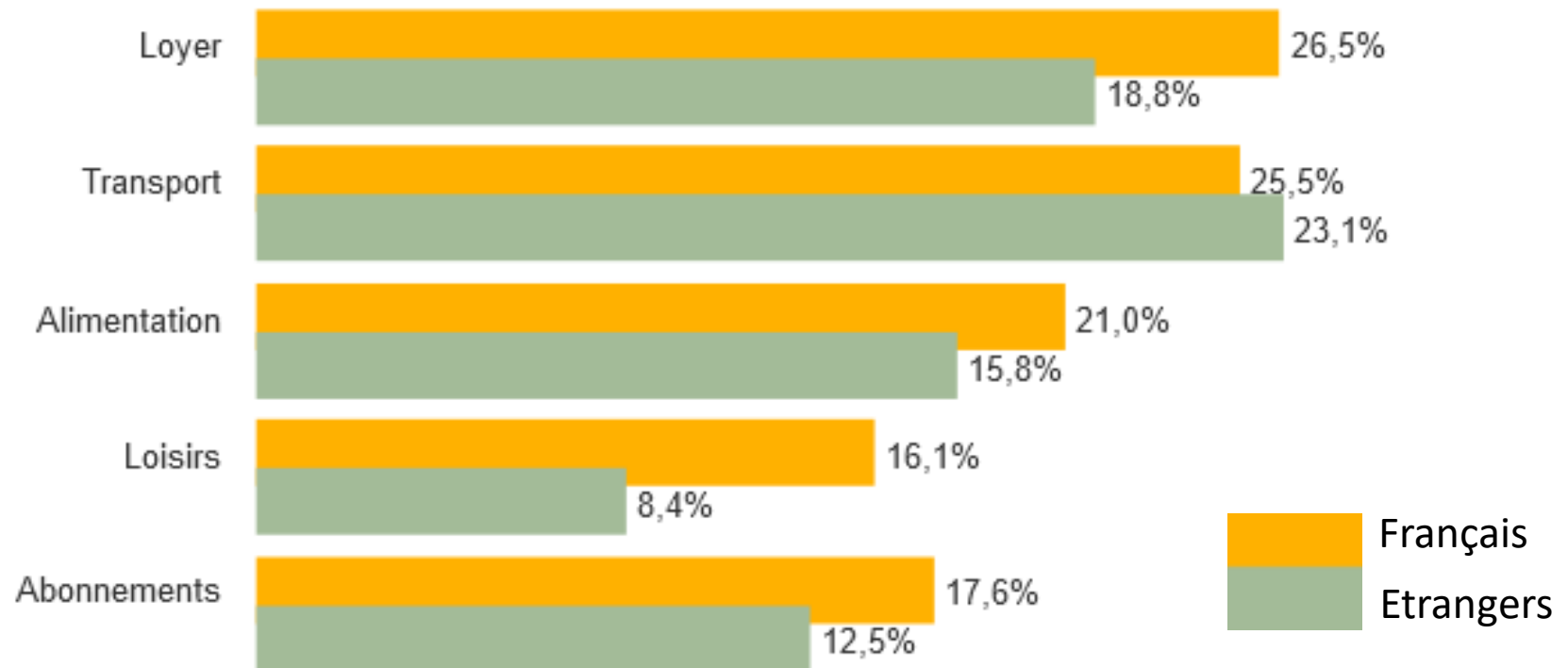
**14%** des répondant·e·s auraient eu besoin d'une **aide sociale d'urgence** mais n'en ont pas fait le demande

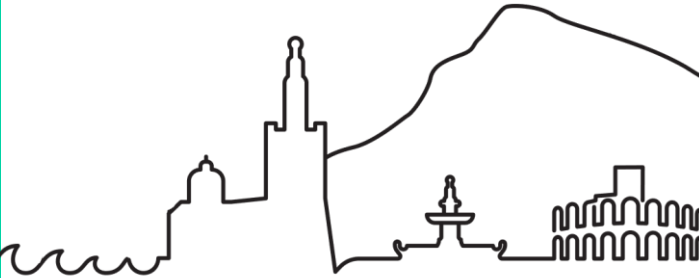
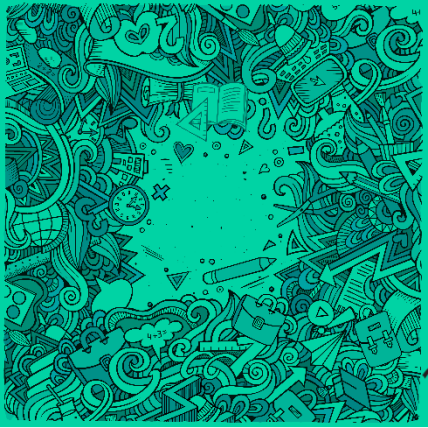


# Budget

16,1% des répondant·e·s (8,4% ayant la nationalité étrangères) ont un **budget suffisant** pour leurs loisirs.

Part des étudiants pour qui le budget est « suffisant » pour les postes de dépenses suivants :



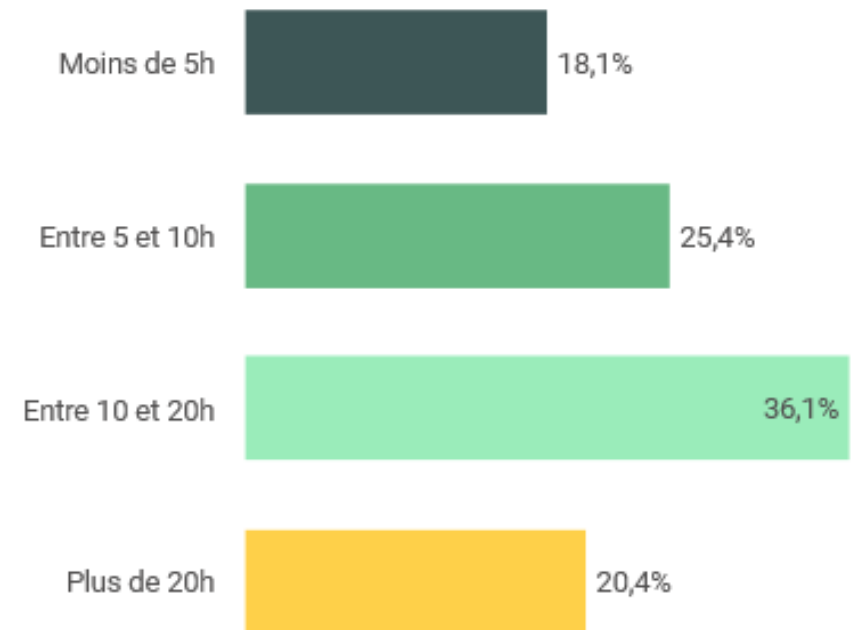


# Activité rémunérée

**27% des répondants ont une activité rémunérée en parallèle de leurs études.**

**Cette activité est indispensable pour 65% d'entre eux.**

- 40% des étudiants travaillant en parallèle de leurs études sont également boursiers.
- 15% des étudiants travaillent de manière informelle (pas de contrat de travail)
- 36% travaillent en moyenne entre 10 et 20h par semaine
- 1 étudiant sur 2 estime que leur job impacte leurs études
- Pour 6 « étudiants-travailleurs » sur 10, il n'y a pas de lien entre leurs études et leur emploi rémunéré





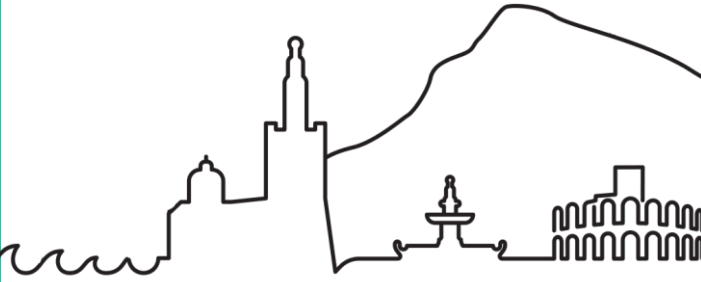
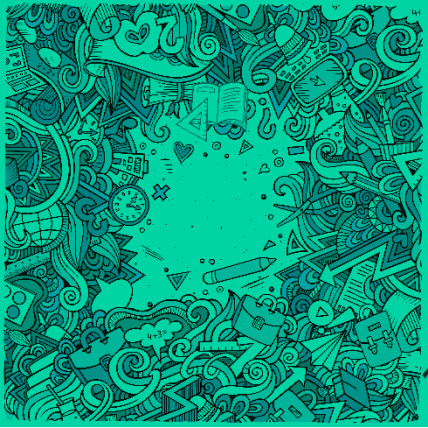



# Indice de précarité

**9 indicateurs** permettent de mesurer la précarité étudiante

→ Part des étudiant·e·s concernés par des situations « précaires »

Critères retenus dans la mesure de la précarité étudiante	% de la population
Difficultés de logement	46%
Devoir travailler pour vivre (travail indispensable)	17%
Difficultés financières et ne pas faire face à ses besoins (loyer, factures...) **	37%
Ne pas manger à sa faim de manière répétée pour raisons financières **	12%
Devoir renoncer aux soins pour raisons financières **	10%
Ne pas pouvoir compter sur l'aide de proches en cas de difficultés financières	22%
Se sentir en mauvaise santé physique	18%
Se sentir en mauvaise santé mentale	41%
Se sentir souvent seul	15%

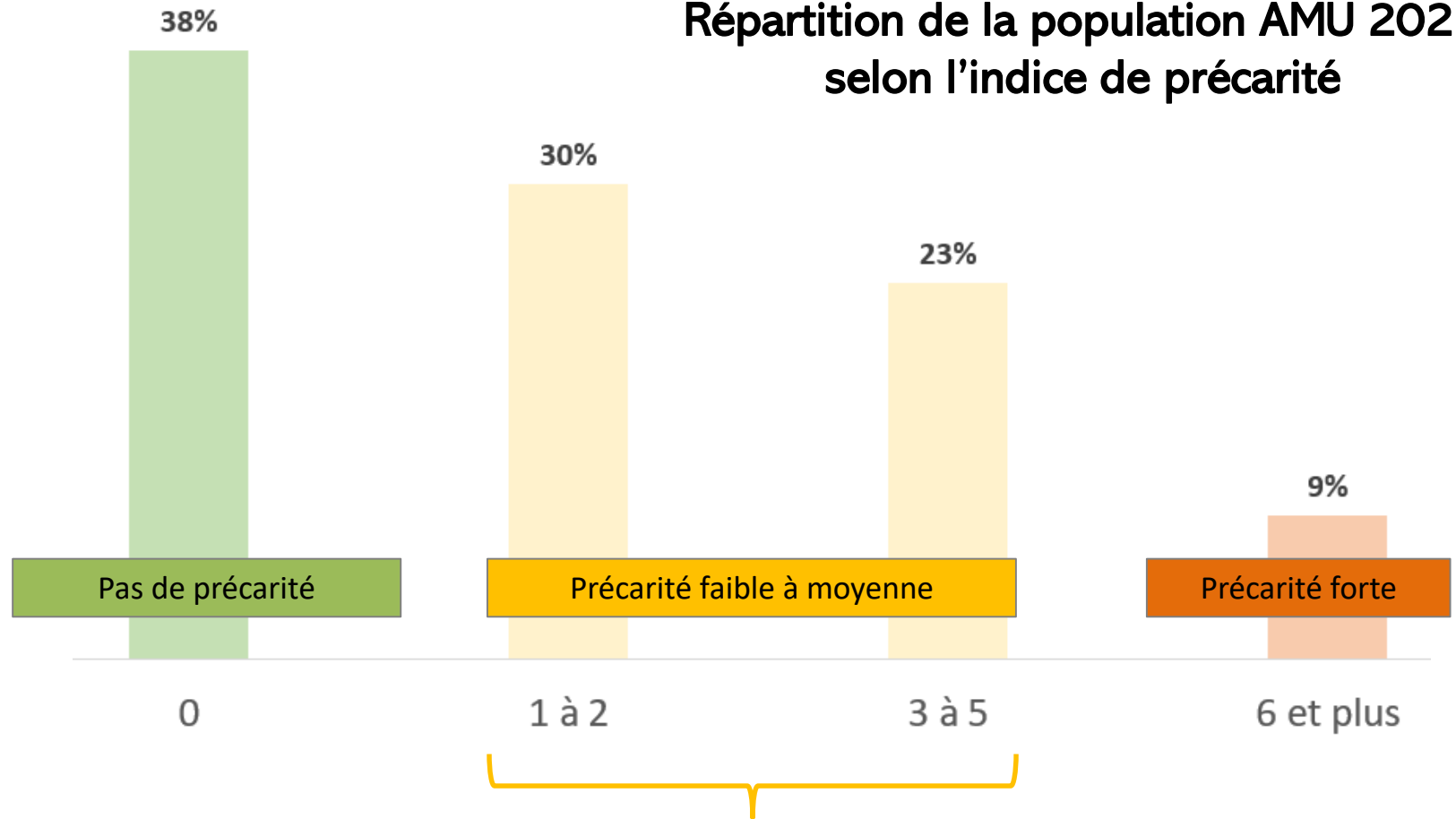


# Indice de précarité

→ Une note (score) est affectée suivant les modalités choisies par les répondants.

Le score maximal est de 11 (précarité maximale)

Répartition de la population AMU 2023 selon l'indice de précarité



AMU 2023

38%

53%

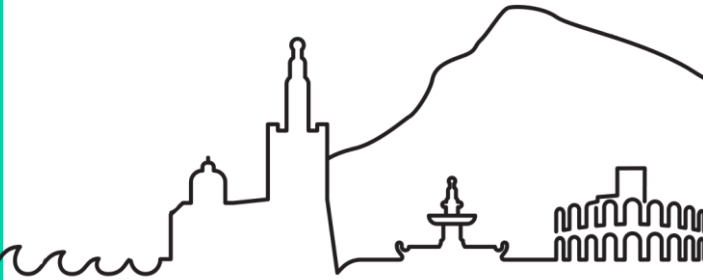
9%

Univ. Lille 2019 (ODiF)

38%

47%

15%



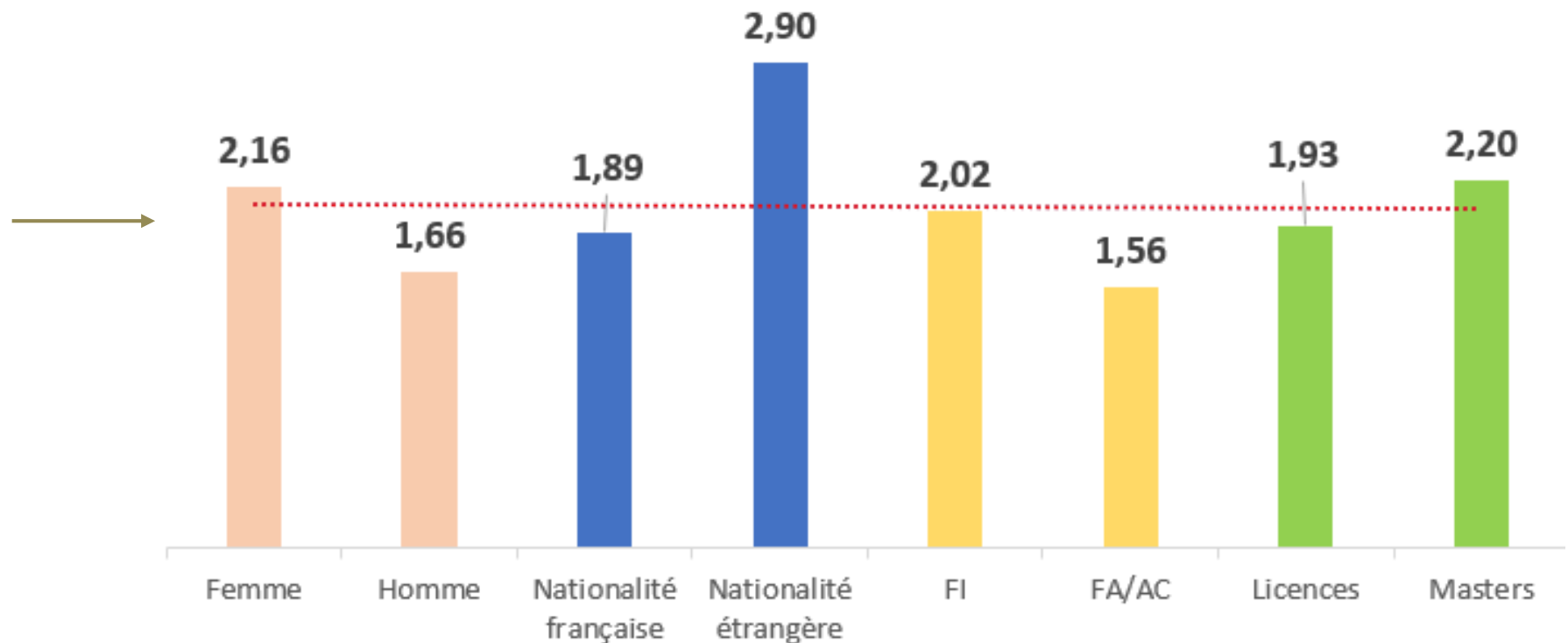
# Indice de précarité

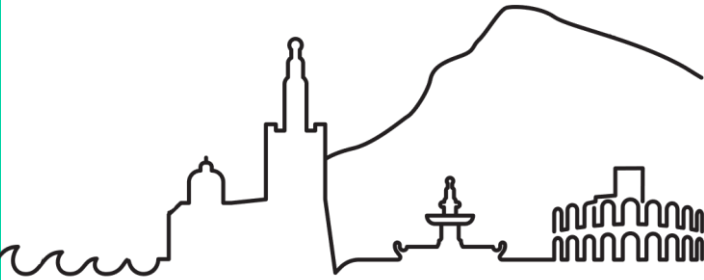
L'indice de précarité moyen est de 2.

Certains profils étudiants sont plus précaires que d'autres : étrangers, étudiants de Master ou étudiants en formation initiale

Indice de vulnérabilité moyen par profil

2,0 (pop. totale)

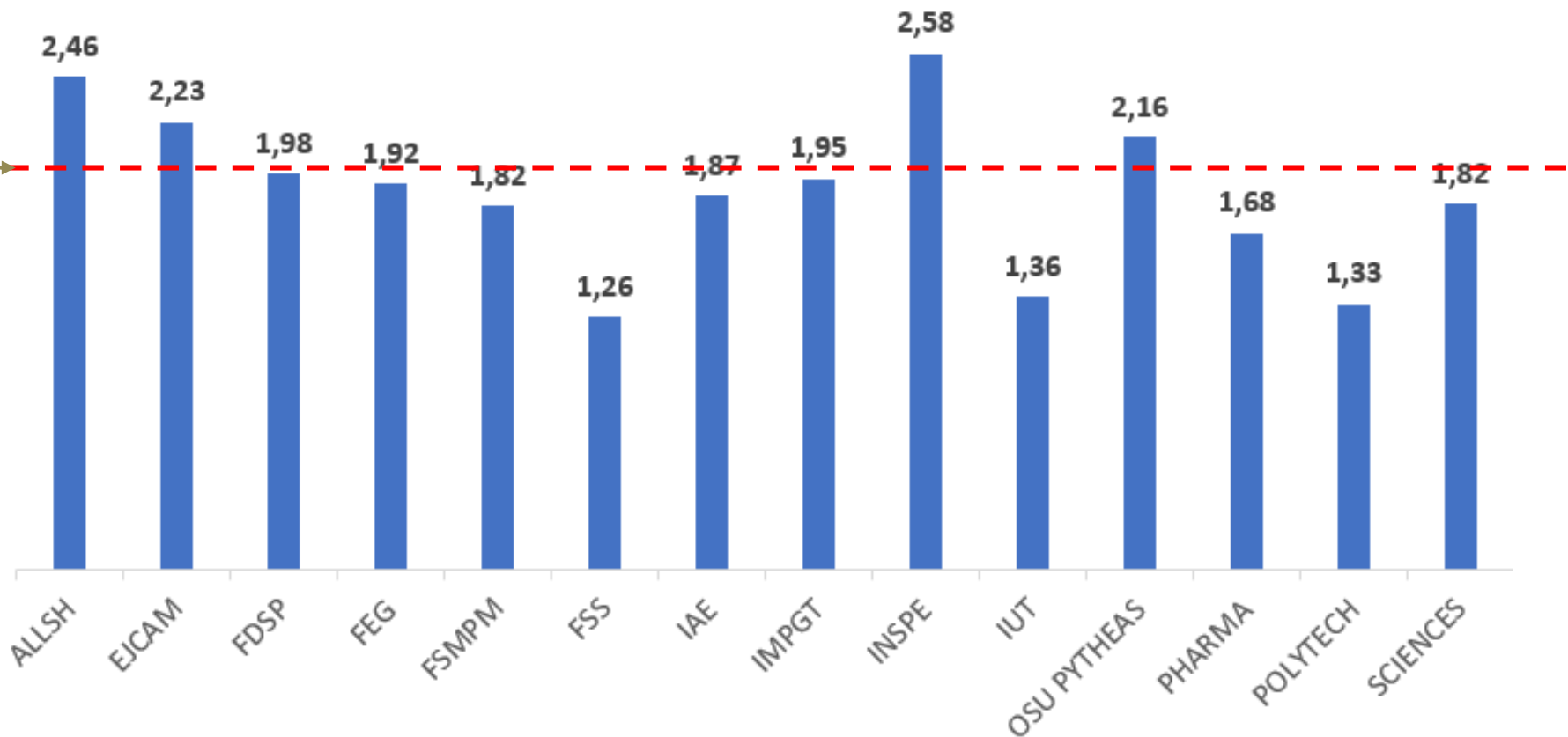


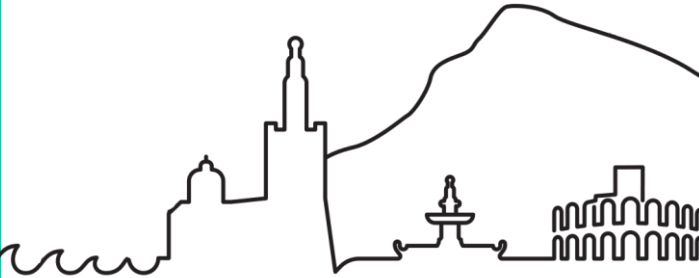
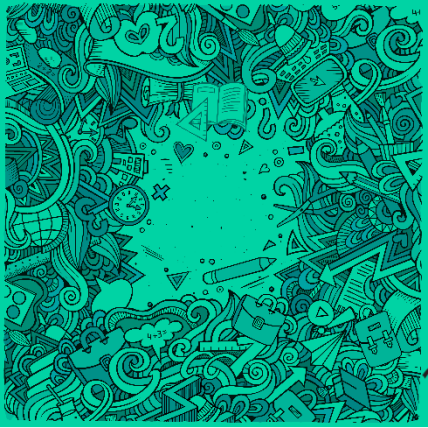


# Indice de précarité

De la même manière, certaines composantes affiche un indice de précarité significativement plus élevé.

2,0 (pop. totale)





# Perspectives

- Participation au GT stratégie étudiante
- « Creuser » certaines thématiques en réalisant des focus group / ateliers avec des étudiants volontaires : co-construction, participatif → méthodes à définir en lien avec Stephanie Huguet
- Alimenter les réflexions dans les services universitaires et chez les partenaires extérieurs (OTLE, Crous, ...)
- Contribuer aux travaux nationaux sur l'indicateur de précarité étudiante
- Reconduire une enquête similaire dans 2 ou 3 ans (mi-mandat sur une population restreinte ?).