



COMITE DE PILOTAGE LE 28 AOÛT 2019

Ordre du jour

- 1) Validation Procès Verbal du 15 juillet 2019
- 2) Informations générales
- 3) Chaires d'Excellence : suivi
- 4) Management des talents : suivi du programme Méditerranée
- 5) Impact des financements attribués aux unités de recherche sur la production scientifique
- 6) Board du 11 juillet 2019

VALIDATION PROCES-VERBAL DU 015 JUILLET 2019

INFORMATIONS GENERALES

Désignation de l'administratrice provisoire

Désignation de l'administratrice provisoire

Conformément aux dispositions prises par le Conseil d'administration le 25 juin 2019, le Recteur a nommé un administrateur provisoire. **Simone BONNAFOUS a ainsi été nommée et prendra cette fonction au 1er septembre 2019**, jusqu'à l'élection de la prochaine présidence au début du mois de janvier 2020.

Parcours

Ancienne élève de l'**École normale supérieure** (1975-1980) et agrégée de grammaire (1978), elle obtient une thèse de troisième cycle sur les motions du congrès de Metz du PS en 1980.

Professeur en sciences de l'information et de la communication à partir de 1992, **elle co-fonde le département de communication politique et publique de l'Upec** (université Paris Est Créteil Val de Marne, ex-Paris 12), qu'elle dirige jusqu'en 1999. Elle est par la suite directrice de l'UFR de lettres et sciences humaines jusqu'en 2004.

Elle a été **Dgesip** (directrice générale de l'enseignement supérieur et de la recherche) du ministère de l'Enseignement supérieur et de la Recherche de juillet 2012 à avril 2017. Elle a présidé l'**Upec** (université Paris Est Créteil Val de Marne, ex-Paris 12) de janvier 2006 à mars 2012. Elle a été **vice-présidente de la CPU** (Conférence des présidents d'université) de décembre 2008 à décembre 2010.

Rencontres Campus France - 9 juillet 2019

Les Rencontres Campus France de la Recherche et de l'Innovation permettent à tous les acteurs engagés dans l'attractivité de la recherche française à l'international de **renforcer leurs partenariats et leurs projets à destination des doctorants et des chercheurs étrangers**. Elles se tiennent cette année dans le prolongement du lancement par le Premier Ministre en novembre 2018 de la stratégie Bienvenue en France.

Thématique :

- Politiques d'attractivité à l'international dans les Initiatives d'excellence (I- SITE et IDEX),
- Les axes de développement.

Représentation AMU :

- Vice-Présidente Relations Internationales,
- Directrice exécutive de l'IdEx

Restitution des rencontres

Save the date ! Groupe de travail « Les sciences humaines et sociales sur le site d'Aix-Marseille : les enjeux de l'évaluation »

Vendredi 20 septembre 2019

14h00 - 17h30

Siège d'Aix-Marseille Université - Pharo - Marseille (Amphithéâtre Gastaut)

En cette année 2019, l'Etat nous questionne sur l'impact des actions de notre Initiative d'Excellence. La Fondation a déjà entamé une réflexion sur le sujet avec notamment deux groupes de travail consacrés à la construction d'indicateurs, le premier étant dédié à l'impact de l'Idex sur la transformation du site et le second à l'environnement scientifique des enjeux de l'évaluation et du pilotage. Il s'agira cette fois-ci d'interroger la question de l'évaluation dans le domaine des sciences humaines et sociales (SHS), notamment l'internationalisation, la valorisation et les modalités de production de savoirs. Notre site est en effet un acteur majeur des SHS, ce qui rend cette question de l'évaluation fondamentale. Ce troisième groupe de travail réunira deux acteurs déjà engagés dans cette problématique : **Françoise Thibault**, déléguée générale de l'alliance thématique nationale des Sciences Humaines et Sociales, ATHENA, et **Sébastien-Yves Laurent**, Vice-Président Enjeux de société de l'Université de Bordeaux.

Carnets de recherche interdisciplinaires



<https://amidex.hypotheses.org/>



Accueil À propos Projets A*Midex Vie des projets L'interdisciplinarité en réseau Vidéos Crédits Boîte à outils

L'INTERDISCIPLINARITÉ : POURQUOI ET COMMENT ? SITE

PLUS

Q Saisissez votre recherche

PRÉSENTATION

Pourquoi et comment pratiquer l'interdisciplinarité ? L'interdisciplinarité vue par les porteurs de projets de l'Idex d'Aix-Marseille Université.

Why and how to practice interdisciplinarity? Interdisciplinarity seen by research leaders of Aix-Marseille University's Idex.

CATÉGORIES

- "Faire et dire la science autrement" (1)
- Billets (6)



BOÎTE À OUTILS 02/07/2019

Tutoriel : comment publier un billet sur ce carnet ?

Comment publier un billet sur le carnet A*Midex : L'interdisciplinarité pourquoi et comment ? 1. Création de votre compte Vous recevrez un mail automatique vous invitant à activer votre compte et créer votre mot de...



ÉTIQUETTES

- Aix-Marseille Université archéologie atelier
- audience du web biologie moléculaire
- biomatériaux biomedecine biomorphisme
- biophysique biotechnologies CANCER cellules
- souches citations scientifiques Climat cognition
- communauté interdisciplinaire Doc2amu eau
- electrochimie exploration thérapeutique
- geographie génétique Imagerie Infectiologie
- Innovation Intelligence artificielle

Ouverture du carnet à la communauté du site

16 Juillet 2019 : envoi d'une lettre d'invitation à participer adressée à tous les :

- Directeurs d'Unités
- Doyens de facultés
- Directeurs/trices de services
- Responsables Administratifs / Gestionnaires
- Porteurs de projets Recherche et Formation

Arguments pour inciter les porteurs de projets à participer :

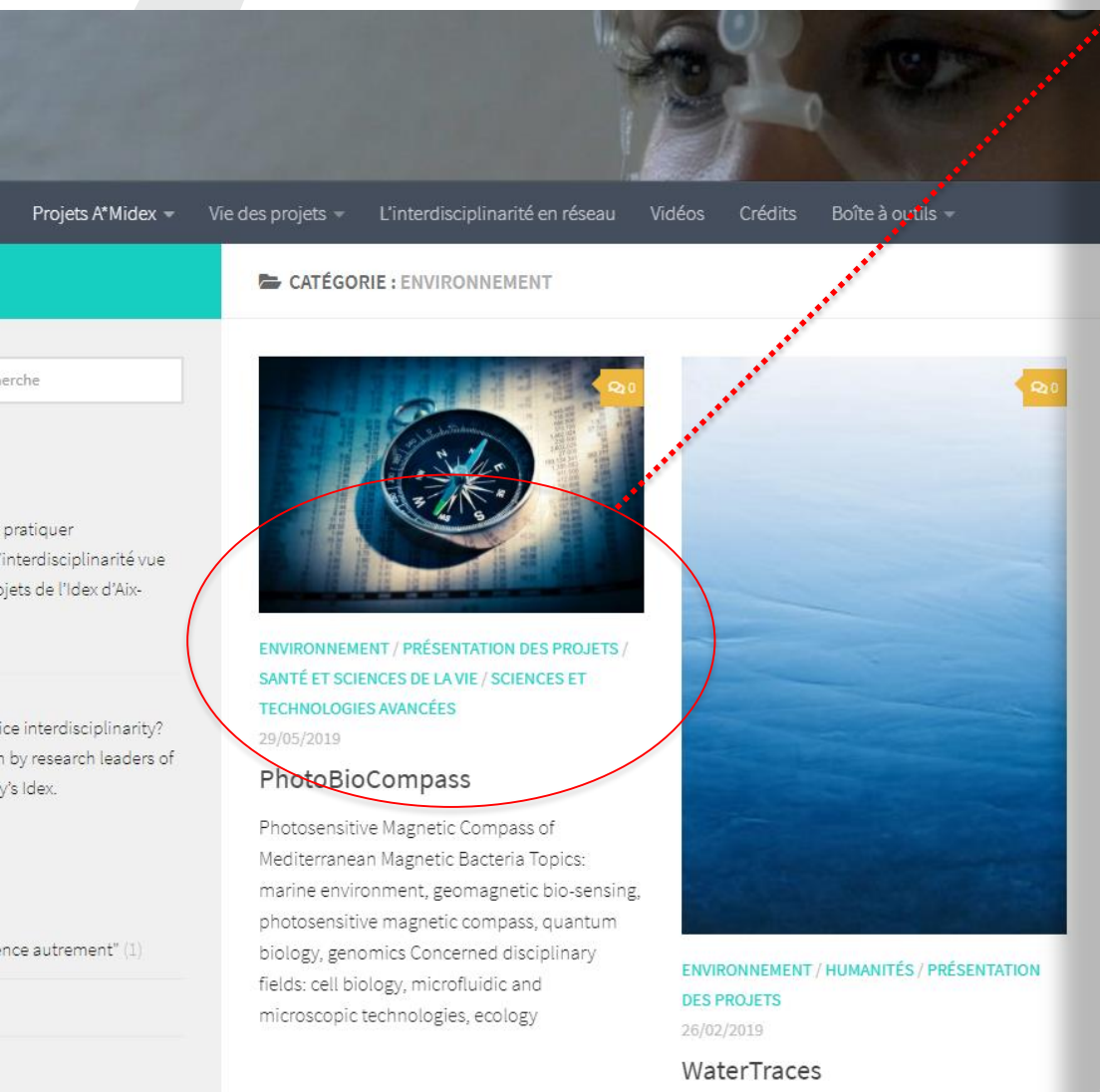
- **Mise en forme dynamique**, attractive et accessible des données ;
- **Archivage** et pérennité des publications ;
- Construction d'un **espace de dialogue** ;
- Ouvrir la recherche à un **lectorat diversifié** ;
- Un **meilleur référencement des données** par les moteurs de recherche via leur interopérabilité.

Participation des laboratoires / composantes :

- **Diffuser cette initiative** auprès des laboratoires et composantes ;
- Désigner un **correspondant interdisciplinarité ou médiation scientifique** qui pourra nous communiquer les initiatives autour de l'interdisciplinarité et centraliser nos échanges.

Rubrique « Projets A*Midex »

Mise en ligne de 30 fiches d'identité de projets interdisciplinaires
De nombreuses à venir....



PhotoBioCompass

UMR A*MIDEX - PUBLIÉ 29/05/2019 - MIS À JOUR 30/05/2019

Photosensitive Magnetic Compass of Mediterranean Magnetic Bacteria



Topics: marine environment, geomagnetic bio-sensing, photosensitive magnetic compass, quantum biology, genomics

Concerned disciplinary fields: cell biology, microfluidic and microscopic technologies, ecology

Summary: The geomagnetic field provides a pervasive and reliable source of directional and positional information for various organisms to be used as an orientation cue and maps while migrating or homing. What kind of biological compass is involved and how this compass sense works are poorly understood.

This project addresses to a fundamental question of biology: mechanism of the photosensitive magnetoreception. Mediterranean magnetoglobules as the model organisms will be used to develop a swim behavior characterization platform, identify photoreceptors and assess the involvement of radical-pair compass in this process.

Project interlocutor: Long-Fei WU, LCB, (UMR 7283)

Project duration: 04/15/2018 – 04/14/2021

Call for application: Émergence et Innovation

Photography credits: *Photography by AbsolutVision on Unsplash, License*

ENVIRONNEMENT / HUMANITÉS / PRÉSENTATION DES PROJETS
26/02/2019

WaterTraces

Rencontres A*Midex « Faire et dire la science autrement ».

Sujet : Collaborations entre artistes et scientifiques sur le site d'Aix-Marseille

Jeudi 14 novembre 2019

10h-18h

**Au Fonds Régional d'Art Contemporain – Provence Alpes Côte d'Azur (FRAC PACA)
Marseille**

Organisé en collaboration avec l'INSHS, les PR2I, l'IMéRA et le FRAC-PACA

Idées de sujet et formats, *en cours de réflexion* :

- 1) Un point institutionnel sur le sujet** : donner la parole à des acteurs du site et des partenaires locaux/nationaux ;
- 2) Retours d'expériences** : comprendre **les motivations des acteurs en présence**, pourquoi et comment des artistes sont attirés par des collaborations avec des scientifiques et inversement ?
- 3) Table-ronde réunissant des appels existants sur un sujet similaire ou corollaire** : Comment évaluer ces collaborations ? Quels types de financement ? Et quelle(s) nature(s) de projets à soutenir ?

Instituts d'établissement

Réunion de mise en œuvre collective , le 17 juillet 2019

Outils de communication : fiches instituts bilingues français – anglais

Un comité de lecture est organisé le mercredi 25 septembre, de 9h30 à 12h00, au Pharo.

Les membres du Comité de Pilotage sont invités à participer et contribuer aux retours aux responsables scientifiques et techniques.

Contractualisation RHU4 : Innov-CKD

Réception de la décision du Premier Ministre, relative au financement du projet.

En date du 1^{er} août 2019.

Montant de la subvention accordée par le Programme Investissement d'Avenir :
5 084 421€ - conformément à la demande

Modalités de la contractualisation :

- Convention de préfinancement signée dans les 4 mois (délai franc) après l'entrée en vigueur de la décision du Premier Ministre – soit au plus tard le 1^{er} décembre 2019,
- Convention définitive de financement signée dans les 12 mois (délai franc) après signature de la convention de préfinancement

Classements : analyse Shanghai 2019

Aix-Marseille Université :

131^{ème} université mondiale /17 places perdues

TOP 100 dans 2 critères (sur 6) : Nature & Science, Publications

5^{ème} institution française / 4[°] université (idem/2018)

Toujours première université Méditerranée rive nord

2,8 points du Top 100

Seule université française dans le Top 200 mondial sans Nobel/Fields

CHAIRES D'EXCELLENCE: SUIVI

Chaire d'Excellence : projet au CPT

Le recrutement par Comité de sélection a abouti à la sélection de M. Antoine Gérardin pour le poste de Chaire (*CV joint, et résultats du CDS*).

M. Gérardin prendra ses fonctions au **1^{er} décembre 2019**, pour un contrat de 3 ans, et un projet de 3 ans.

Le projet complet développé s'intitule : « *Recherche de physique fondamentale nouvelle et chromodynamique quantique sur réseau* ». Il est fourni aux membres du Comité de pilotage.

Le budget du projet est de **796 K €** comprenant :

- **Le salaire du PI sur 3 ans** : Un budget de fonctionnement sur 3 ans (invitations, missions, publications)
- Un budget d'investissement : matériel informatique et un serveur pour le stockage et post-traitement des données.
- Le recrutement de 4 post-doctorants sur des durées de 24 à 30 mois.

NB : budget d'environnement de 200 K € / an, correspondant au maximum autorisé dans le dispositif chaire.

Chaire d'Excellence : projet au LAMPEA

Le recrutement par Comité de sélection a abouti à la sélection de M. Abdeljalil Bouzougar (seul candidat) pour le poste de Chaire.

M. Bouzougar prendra ses fonctions au **1^{er} octobre 2019**, pour un contrat de 3 ans, et un projet de 3 ans, si une entente sur le salaire peut être trouvée.

Le budget du projet hors salaire du porteur de projet est de **599 K €** sur 3 ans (soit le maximum autorisé) **comprenant** :

- Un budget de fonctionnement sur 3 ans : invitations, missions, publications, organisation de séminaires internationaux, et sous-traitance
- Un budget d'investissement : matériel scientifique principalement, et de façon mineure du matériel informatique.
- Le recrutement de 2 post-doctorants sur 30 mois, de 2 doctorants, d'un ASI/IGE à mi-temps.

A ce budget s'ajoutera la prise en charge du salaire du responsable de projet, avec lequel des discussions sur le salaire sont en cours.

MANAGEMENT DES TALENTS : SUIVI DU PROGRAMME MEDITERRANEE

Le Programme Méditerranée de l'IMERA, soutenu par A*Midex

Quelques éléments de rappel :

2 volets de financement :

- Le financement A*Midex du Programme Méditerranée sur la période 01/09/2018 au 31/08/2021 (36 mois)
- Le financement A*Midex du contrat de travail de M. Fabre du 01/02/2017 au **31/01/2020** (36 mois)

Objectif principal du programme : donner du sens et de la consistance à la dimension méditerranéenne de cet exploratoire méditerranéen de l'interdisciplinarité au sein d'Aix-Marseille Université.

3 axes de travail:

- 1/ L'Islam méditerranéen => *un lieu de pensée critique de premier plan sur l'islam contemporain*
- 2/ Les styles de vie en Méditerranée => *mettre en récits le monde méditerranéen*
- 3/ Demain(s), réflexion prospective

(validation COPIL A*Midex mai 2017)

(cf rapport détaillé)

<p>1er axe l'Islam Méditerranéen</p>	<p>Création d'une Chaire Averroès (mise en place d'un groupe de réflexion associant des spécialistes de renom pour cette création) ; lancement lors des Rencontres Averroès (communication) en nov 2017 ; 1^{er} titulaire : Yadh Ben Achour (juriste et philosophe du droit tunisien) ; mise en place d'un cycle de conférences publiques avec le titulaire de la chaire « <i>L'Islam face aux défis des temps modernes</i> ». Lancement d'un appel à résidents pour 2018-2019 pour l'accueil de 2 jeunes chercheurs (recherche et diffusion de la recherche) : recrutement en résidence de Leïla Taul (philosophe, Univ. de Genève) et Fouad Ben Ahmed (philosophe, Maroc). Organisation de rencontres scientifiques internationales, journées d'études, aboutissement du projet de livre de Yadh Ben Achour (publication 2020)... Cofinancement à hauteur de 30 K€ obtenu de la Fondation de l'Islam de France, renouvelé pour le 2^e titulaire. Sélection du 2^e titulaire : Prof. Nouzha Guessous (spécialiste des droits des femmes), thème « Femmes en contexte musulmans contemporains, Impacts de progrès biotechnologiques sur les pratiques, les normes, et les valeurs en vigueur » ; à partir de sept 2019.</p>
<p>2e axe Styles de vie en Méditerranée</p>	<p>Création d'une Chaire Camus pour un écrivain en résidence. Hyam Yared, écrivain libanaise, 1^{ère} titulaire en 2019 ; thème « L'hospitalité ». Ouverture d'un espace littéraire à l'IMERA. Organisation d'un cycle d'ateliers de recherche en 2018 (animé par Marielle Macé), puis en 2019, en présence de chercheurs et artistes. Organisation de journées d'études. Publication d'un 1^{er} volume de la « Fabrique de la Méditerranée », intitulé « La Méditerranée n'est pas une étoile morte » (avril 2019). Sélection du 2^e titulaire : Alaa Al Aswany, écrivain égyptien.</p>
<p>3e axe Demain(s)</p>	<p>1^{ère} et 2^e édition du « Forum Franco-allemand de la Méditerranée », organisées en 2017 et 2018 en lien avec Science Po Aix, le CFAP et des institutions allemandes. Rencontres publiques : Rendez-vous de demain de l'IMERA (+ 200 personnes). Réflexion pour une nouvelle chaire : Germaine Tillion, Demain de la Méditerranée ; en partenariat avec la Région Sud (50K€) - 1^{er} titulaire 2020. Thèmes abordés : transformation des modes de vie face aux changements climatiques, changements urbains et politiques territoriales, dynamiques politiques, identitaires, et religieuses, mouvements sociaux, démocratiques, attentes des jeunes générations...</p>

Demande d'extension – Programme de renouvellement

Chiffrage :

2 volets de financement :

- Le renouvellement financement A*Midex du Programme Méditerranée sur la période 01/09/2021 - 31/01/2023 (extension de 17 mois)
- Extension du contrat de travail de M. Fabre du 01/02/2020 au 31/01/2023 (36 mois)

Programme :

Priorités du programme à venir :

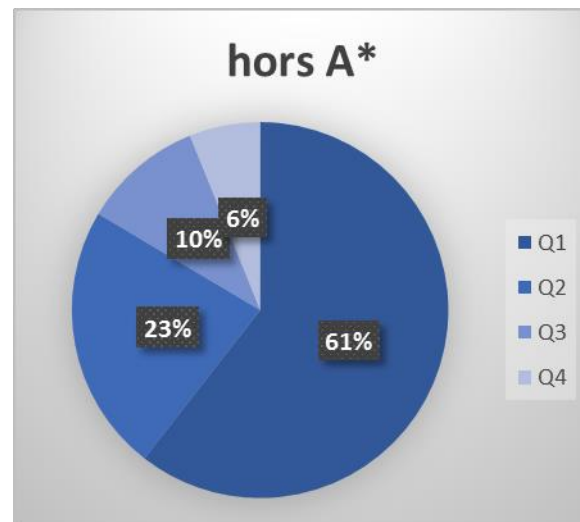
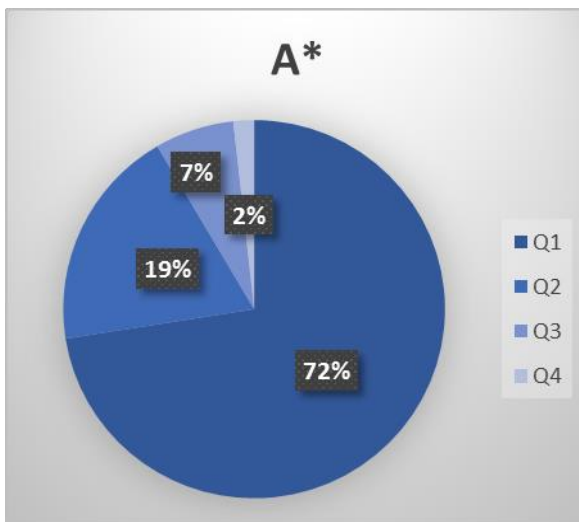
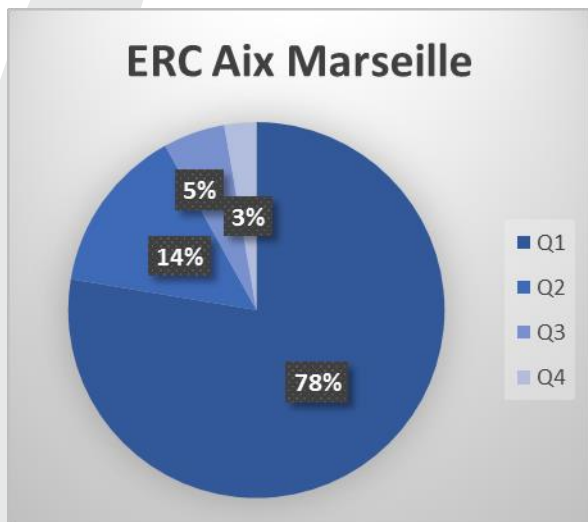
- Pérenniser l'activité littéraire et scientifique des trois Chaires créées (dont l'une n'a pas encore eu de titulaire) : nouveaux titulaires et résidents, cycles de conférences publiques, ateliers de recherche, et projets éditoriaux.
- Créer d'ici 2022 une nouvelle chaire – **la Chaire Albert O. Hirschman sur les passions identitaires entre Europe et Méditerranée**

Décision du Comité de pilotage sur le renouvellement du soutien au programme méditerranée par A*Midex pour un montant additionnel total de 484 K €, et jusqu'à janvier 2023 (31/01/2023).

IMPACT DES FINANCEMENTS ATTRIBUES AUX UNITES DE RECHERCHE SUR LA PRODUCTION SCIENTIFIQUE

IMPACT : QUALITE DE LA PRODUCTION

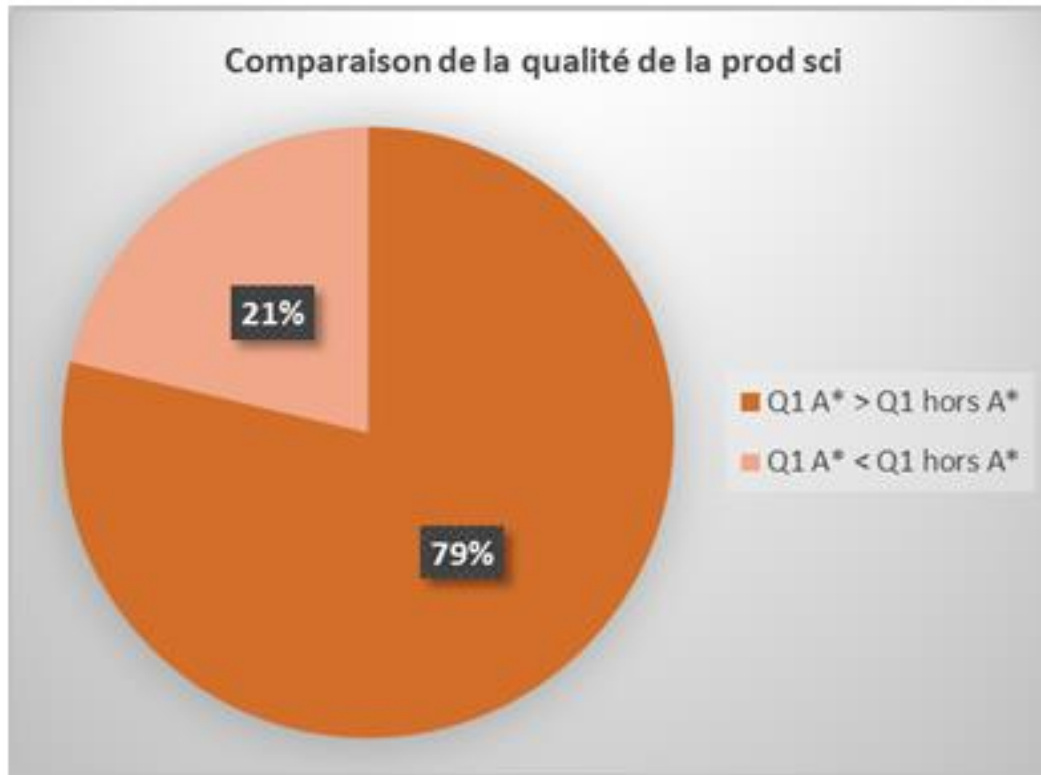
A*Midex s'inscrit comme un levier qualitatif de la production AMU



*En termes de qualité, une analyse par quartile (analyse des meilleurs journaux découpés pour chaque discipline en 4 parts égales – Q1 : meilleur quart) permet de constater que la qualité de la production scientifique d'A*Midex est largement supérieure à la production globale d'Aix-Marseille Université.*

	CNCI	% in Q1 Journals	% in Top 1%	% in Top 10%	% Highly Cited Papers	% International Collaborations
ERC (global)	2.46		4.84%			59.24%
ERC Aix-Marseille	2.01	77.63%	4.14%	25.22%	3.38%	63.96%
A*Midex (Sc, Techno, Santé) InCites	1.64	72%	2.81%	19.04%	2.09%	64.59%
Moyenne AMU (InCites 2008-2019)	1.49	57.66%	2.29%	14.28%	1.56%	50.14%
Benchmark France	1.32	55.41%	1.71%	12.84%	1.05%	51.07%

Etude spécifique pour les unités sciences techno santé

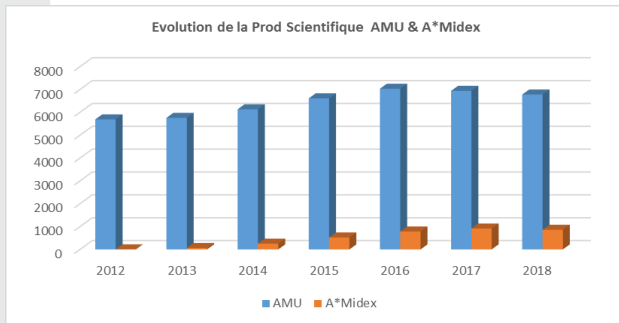


Ainsi **près de 80% des unités** ont une production issue de projets financés par A*Midex supérieure en terme de qualité par rapport à leur production hors A*Midex.

IMPACT : VOLUME DE PRODUCTION

Unités sciences techno santé :

La production scientifique financée pour les unités sciences techno & Santé représente près de **8%** de la production totale AMU



15% de la production totale d'AMU depuis 2017 (estimation)

*Analyse réalisée via le Web of Science, avec les champs remerciements indexés : le volume global de la production A*Midex est loin d'être exhaustif avec cette donnée. (SHS non représentées et remerciements absents du fait de certains éditeurs)
Il est cependant important de suivre cet indicateur pour analyser la tendance même si ces données ne sont pas exhaustives.*

EFFET STRUCTURANT & INTERDISCIPLINARITE

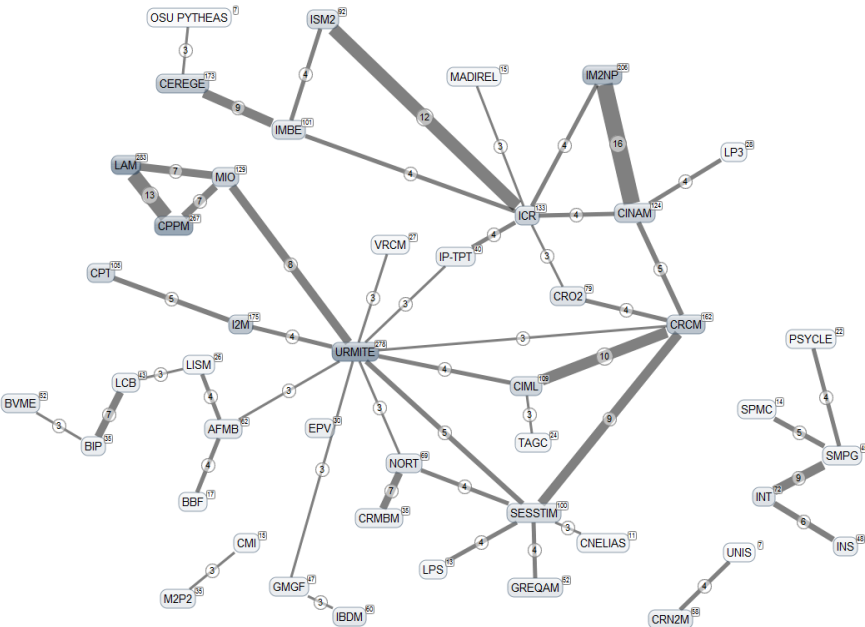
Afin d'analyser l'effet structurant, une analyse des co-publications des unités de recherche d'Aix-Marseille Université montre une augmentation de 35 % entre 2012 et 2017.

	2012	2017	
Nb total de copubli entre unités AMU	345	534	+35%
en %	8,50%	10,40%	

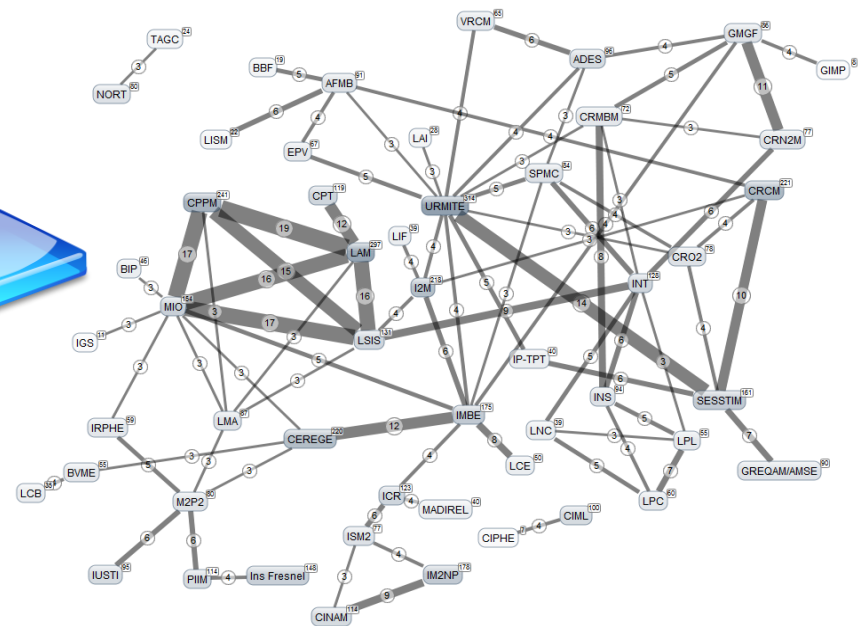
D'autre part pour compléter l'analyse de cet effet structurant, les types de co-publications entre les unités de recherche d'Aix-Marseille Université révèlent une très large diversité interdisciplinaire. L'interdisciplinarité est donc de plus en plus développée au sein d'AMU et se traduit par une forte augmentation des co-publications entre unités de recherche de domaines différents.

EFFET RESEAU : EVOLUTION DES COPUBLICATIONS INTER UNITES AMU

Enjeu : analyser l'effet structurant des actions de l'IdEx



2012



2017

Analyse des copublications inter unités AMU
Représentation graphique en réseau

BOARD DU 11 JUILLET 2019 : SYNTHESE DES RECOMMANDATIONS

BILAN DE L'IDEX

SYNTHESE DES RECOMMANDATIONS DU BOARD INTERNATIONAL

❖ Bilan des actions de l'IdEx

En synthèse, les principales recommandations émises par les experts du Board international A*MIDEX sont les suivantes :

- ✓ **Benchmark des universités** : mener une analyse comparative de type **benchmark avec les universités** d'Aarhus au Danemark, de Lund en Suède, de Manchester et Liverpool au Royaume-Uni ;
- ✓ **Intégration des communautés** : organiser une **réunion avec l'AP-HM**, à la rentrée, à laquelle les PU-PH et Maitres de conférence devront être présents ;
- ✓ **Faire émerger un tissu industriel** : enjeu d'une université acteur de son territoire ;
- ✓ **Relations avec le monde socio-économique** : programmer de la prochaine séance du Board ;
- ✓ **Internationalisation de l'université** : veiller à articuler l'université européenne CIVIS avec les **instituts d'établissement**, nommer un **représentant CIVIS** par université ;
- ✓ **Autres thèmes de travail proposés** : CIVIS et l'internationalisation de l'université, la gestion des ressources humaines, la notation des enseignants, la vie de campus pour les étudiants, la gouvernance des campus pour les enseignants-chercheurs.

❖ Méthodologie et déroulé des séances du Board international

En synthèse, les recommandations émises par les experts du Board international A*MIDEX sont les suivantes :

- ✓ [Programmation thématique] Sélection collective d'une **grande thématique stratégique** par séance ;
- ✓ [Instruction] Initier la réflexion par une présentation du **contexte national et les contraintes**,
- ✓ [Instruction] Présenter un état des lieux de **la mise en œuvre au niveau local**, permettant d'appréhender l'université dans sa complexité, inclus les actions menées par l'IdEx,
- ✓ [Instruction] Mener un **benchmark** au niveau international,
- ✓ [Avis externe] Solliciter ponctuellement l'intervention d'un **expert externe international engagé dans la pratique** et innovant ;
- ✓ [Transparence] **Préparer la séance avec les doyens(nes) de composantes** dans le but de s'accorder sur les sujets sur lesquels on souhaite avancer collectivement ;
- ✓ [Réassurance] **Echanger avec la collectivité** sur les thèmes retenus ;
- ✓ [Intégration] **Veiller à la convergence des partenaires**, dans le cadre de la politique de site ;
- ✓ [Recommandations] Formuler des **recommandations stratégiques** répondant à la question « comment l'IdEx peut accompagner le changement ? », partagées avec la collectivité ;
- ✓ Méthode de travail : créer un espace **de travail collaboratif permanent** pour partager les informations.

INSTITUTS D'ETABLISSEMENT : POINT D'ETAPE

SYNTHESE DES RECOMMANDATIONS DU BOARD INTERNATIONAL

❖ **Projet d'institut Matériaux avancés et nanotechnologies**

L'avis formulé par le Board international A*MIDEX est le suivant :

Notation générale du projet : **A. Conforme aux attentes - Avis favorable avec recommandations et accompagnement du porteur ;**

Les recommandations portent sur les 4 champs suivants :

- **Accompagner le porteur du projet afin de resserrer les thématiques** et préciser les choix stratégiques de l'institut, une feuille de route à 5 ans précisera les priorités ;
- Mener un **benchmark objectif**, étayé et justifié ;
- Identifier des **domaines majeurs différenciant** et s'en revendiquer afin de conforter le positionnement et la singularité de l'institut ;
- Accompagner l'institut d'un **Comité de pilotage externe** afin de définir une feuille de route précise et suivre sa réalisation.

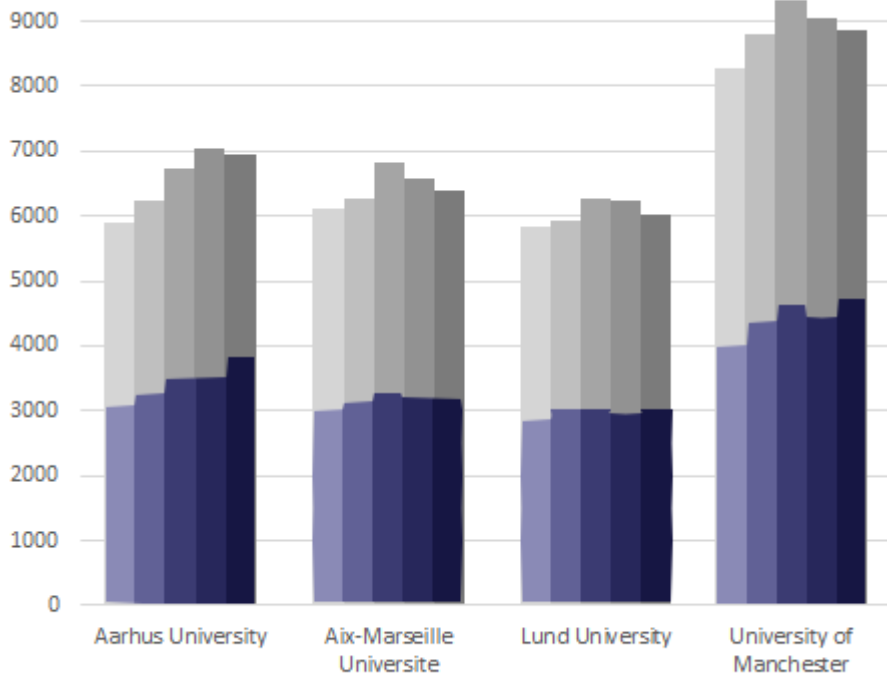
Benchmark



LUND UNIVERSITY

	Web of Science Documents	Category Normalized Citation Impact	% Q1	% International Collaborations	% Top 10%
Aarhus University	32,843	1.61	60.85%	58.51%	15.72%
Aix-Marseille Université	32,172	1.56	58.31%	54%	14.18%
Lund University	30,321	1.59	59.33%	60.8%	15.45%
University of Manchester	44,323	1.68	62.17%	50.99%	16.19%

■ 2014 ■ 2015 ■ 2016 ■ 2017 ■ 2018



Evolution de la production en Q1



		Alumni	Award	HiCi	N&S	Pub	Pcp	total
34	The University of Manchester (UK)	15,9	32,2	35,9	28,6	61,4	28,6	36,87
60	Aarhus University (Denmark)	11,2	21,8	26,4	22,9	57,3	34,4	30,91
121	Lund University (Sweden)	19,4	0	22	19,2	53,5	24,1	23,81
131	Aix Marseille University	12,5	0	20,7	22,7	54,3	19	23,20

❖ Outils de communication des instituts d'établissement

En synthèse, les principales recommandations émises par les experts du Board international A*MIDEX sur les outils de communication sont les suivantes :

- Améliorer la **visibilité du point de contact** et ajouter la localisation de l'unité de recherche ;
- Mentionner les **domaines applicatifs** dans les données-clés (industriels, institutions nationales, hôpitaux, etc.) ;
- Privilégier une **présentation horizontale** des données-clés, dans la mesure du possible et des contraintes de place ;
- Corriger l'erreur de localisation de l'**INP**, basé à la Timone ;
- Privilégier les **axes de recherche interdisciplinaire** sur l'ensemble des outils (plaquette et fiches individuelles).

PROJET DE DEMARCHE QUALITE DE L'IDEX SYNTHESE DES RECOMMANDATIONS DU BOARD INTERNATIONAL

En synthèse, les principales recommandations émises par les experts du Board international A*MIDEX sur la démarche qualité sont les suivantes :

- Méthodologie : mener **une étude de proportion**, avant de démarrer la mise en œuvre d'un système de management de la qualité ;
- Benchmark : mener une **analyse comparative des standards européens** en terme de démarche qualité ;
- Méthodologie : dans une logique de transparence et de réassurance permanente, **impliquer la communauté** (étudiants, gouvernance de l'établissement) ;
- Démarche qualité : élargir le périmètre des **parties prenantes** jusqu'aux alumni et anciens porteurs de projets ;
- Effet intégrateur de l'IdEx : **recenser, au sein des UMR, les équipes de recherche** qui ne sont pas dans les instituts d'établissement.

MERCI POUR VOTRE ATTENTION