



le dossier

La mutation des bibliothèques universitaires

sommaire



Le dossier
p. 10



Au cœur des campus
p. 25



Ensemble
p. 42

Paroles d'experts
p. 44

Odyssée (Aix-Marseille université)
Bibliothèque patrimoniale Initiative d'excellence

Voyagez au cœur des trésors d'AMU

Merci Monsieur le Président p. 4

Le dossier p. 10

› La mutation des bibliothèques universitaires p. 10

La vie des Conseils p. 20

Au cœur des campus p. 25

› Célébration des 10 ans de l'IMÉRA ! p. 25

› L'IUT célèbre deux départements historiques p. 27

› Inauguration du bâtiment TPR1 p. 28

› L'ESPÉ devient l'INSPÉ et rejoint le Campus Étoile p. 30

Les directions p. 31

› Le Pôle Systèmes d'Impression p. 31

La vie des labos p. 35

› Publication de Tania S. Vergara Gomez, Marc Dubois, Redha Abdeddaim, Frank Kober, Monique Bernard, Stéphane Enoch .. p. 35

› Publication de Javier Castro-Jiménez, Michel Fournier, Natascha Schmidt, Richard Sempéré p. 36

› Publication de Birgit Rauchbauer, Bruno Nazarian, Morgane Bourhis, Magalie Ochs, Laurent Prévot, Thierry Chaminade..... p. 37

› Publication de Zhengwei Zhou, Biyao Luo, Xi Liu, Mimi Chen, Wenjun Lan, Juan L. Iovanna, Ling Peng, Yi Xia p. 38

› Publication de Laura Pomportes, Jeanick Brisswalter, Arnaud Hays, Karen Davranche p. 39

La science pour tous p. 40

› Grosses chaleurs en Méditerranée p. 40

Ensemble p. 42

› La communauté universitaire à la fête ! p. 42

Paroles d'experts p. 44

› La bibliothèque numérique patrimoniale, Odyssée p. 44

Brèves p. 46

Directeur de la publication : Simone BONNAFOUS / Directeur de la rédaction : Patrice VANELLE
Rédactrices en chef : Delphine BUCQUET, Anouk RIZZO / Conseiller : José SAMPOL
Rédaction : Claudie GALNON, Franck GONZALEZ, Florian MORIN /
Infographistes : Frédéric ESCALIER., Rémi MOLLARD, Isabelle ROULET/ Conception graphique :
Amandine COMTE / Imprimerie Aix-en-Provence : Direction déléguée à l'exploitation et à la
logistique - Pilotage des systèmes d'impression - Franck Esménard

Aix-Marseille Université - 58 bd Charles Livon - 13284 Marseille Cedex 07
Tél. : 04 91 39 65 00 - Fax. : 04 91 31 63 74 / dircom-contact@univ-amu.fr / www.univ-amu.fr
CPPAP N° 0904 B 05378 / Tirage : 3 146 ex. / Dépôt légal : mai 2019 / ISSN : 2259-2091
Toute représentation ou reproduction intégrale ou partielle faite sans le consentement de
l'auteur ou de ses représentants est illicite (art. A du Code de la Propriété Intellectuelle).

Illustration de dernière de couverture : Frédéric Escalier



Simone Bonnafous

Administratrice provisoire d'Aix-Marseille Université

Si en ma qualité de responsable nationale de l'enseignement supérieur, je connaissais déjà l'extraordinaire réussite d'Aix-Marseille Université dans de nombreux domaines, c'est avec grand plaisir que je découvre aujourd'hui la communauté qui en constitue la chair et l'énergie. La force et la qualité de l'engagement de chacune et de chacun dans ses missions, associées à la détermination visionnaire d'un Président hors pair, ont permis le développement remarquable de cette jeune et grande université, parvenue en huit ans à un très haut niveau de reconnaissance nationale et internationale. Je suis fier d'avoir été sollicitée par Yvon Berland pour vous accompagner pendant ces quatre mois d'intérim et heureuse de travailler avec vous toutes et tous.

L'organisation éditoriale de ce numéro de rentrée est exceptionnellement bouleversée pour mettre d'abord à l'honneur le Président Yvon Berland, en retraçant la trajectoire de ce grand rassembleur et bâtisseur, qui aura marqué de façon décisive l'histoire universitaire.

Le dossier met ensuite en lumière le dynamisme, la modernité et l'ouverture sur le monde des bibliothèques universitaires d'AMU, qui sont en cela à l'image d'Aix-Marseille Université. Innovations technologiques, modernisation des bâtiments, maillage du territoire, prise en compte constante des besoins de l'utilisateur, richesse des ressources et compétence des équipes : tout est là pour que le « service rendu » satisfasse les attentes de tous, étudiants, enseignants-chercheurs, enseignants, chercheurs, personnels administratifs et techniques français et étrangers.

Cette satisfaction s'exprime d'ailleurs dans les enquêtes « Libqual » que le service commun de documentation conduit régulièrement, mais aussi à travers les témoignages de collègues européens ou internationaux, comme ceux qui ont été reçus cet été dans nos bibliothèques.

Cette Lettre d'AMU fait enfin le point, comme pour chaque numéro, sur l'actualité des campus et met en valeur le « bien-vivre ensemble » cher à Aix-Marseille Université.

Je vous souhaite à toutes et tous une excellente année universitaire.

3

Merci Monsieur le Président

Le dossier > La vie des Conseils > Au cœur des campus > Les directions > Métiers > À l'honneur > La vie des labos > La science pour tous > Innovation > Ensemble > Paroles d'experts > Brèves >

Samedi 31 août 2019 a marqué un tournant dans l'histoire d'Aix-Marseille Université : après huit belles années de construction collective, d'intenses collaborations, de défis relevés et de belles victoires au bénéfice d'un grand service public, le Professeur Yvon Berland a quitté ses fonctions de Président d'université.

Avec détermination et passion, misant toujours sur la force et l'impact du travail collectif, le Professeur Yvon Berland a su créer et guider notre université vers une portée régionale, nationale, européenne et internationale.

Un très grand merci, Monsieur le Président, pour tout ce que vous avez insufflé afin qu'AMU devienne l'université qu'elle est aujourd'hui : unie, grande, belle et plurielle !



Yvon
Berland

4

Yvon Berland n'a pas seulement été le Président d'Aix-Marseille Université, il en a été l'initiateur, le visionnaire et le chef d'orchestre. L'initiateur d'une fusion entre trois universités qui s'étaient séparées dans les années 1970 dans un contexte si conflictuel que cette scission semblait, même trente ans plus tard, à tout jamais irréductible.

Visionnaire, il fallait l'être alors pour imaginer dès la fin des années 1990 la possibilité d'une recomposition scientifique du paysage universitaire dans lequel notre territoire avait tout à gagner. Il a fallu alors échanger, consulter et convaincre, pour transformer les craintes des uns en perspectives et opportunités pour tous, pour arriver à rendre possible ce qui sem-



Ultime réunion de gouvernance du Président Yvon Berland*

blait pour la plupart inconcevable, pour faire que chacun travaille ensemble à la réalisation d'un seul et même objectif commun.

Les qualités qu'il a développées dans sa jeunesse dans le domaine sportif l'ont sans doute aidé dans cette mission, lui qui a un temps hésité entre la carrière de footballeur professionnel qui s'offrait à lui et ses études de médecine qu'il venait tout juste de commencer. Il a pourtant choisi médecine et y a accompli, à force de travail,



de sérieux et de détermination, une brillante carrière. Interne des hôpitaux de Marseille, il décroche l'agrégation en 1988 et devient ainsi professeur des universités - praticien hospitalier. Il prend la même année la direction du service de Néphrologie-Hémodialyse de l'hôpital Sainte Marguerite et s'investit très vite dans la vie de la Faculté de médecine dont il deviendra Doyen en 1988.

Sa vision du service public, d'un grand service public aussi bien

* Sans code vestimentaire imposé, l'inconscient collectif a joué ce jour-là : le code couleur de la campagne de communication sur les valeurs d'AMU est spontanément présent !



Yvon Berland, Maryline Crivello, Denis Bertin et Pierre Chiappetta, ont été reçus le 13 mars 2016 à l'Élysée, par le Président de la République François Hollande, Thierry Mandon, Secrétaire d'État, Najat Vallaud-Belkacem, Ministre de l'Éducation nationale, Louis Schweitzer, Commissaire général à l'investissement et Jean-Marc Rapp, Président du jury international IDEX

dans le domaine de la santé que celui de l'enseignement supérieur et de la recherche, s'est illustrée dans son parcours à de nombreuses occasions. Il a ainsi conduit au niveau local la réunification des services de néphrologie de l'AP-HM.

6

Au niveau national, il s'est engagé avec conviction dans le projet de modernisation des professions de santé en tant que directeur de l'Observatoire national des pro-

fessions de santé (ONDPS) de 2003 à 2016 et a été l'auteur de nombreux rapports. Cet engagement a conduit notamment à la mise en œuvre récente de l'universitarisation des professions médicales et paramédicales.

Sous son impulsion, AMU s'est engagée dans cette même voix en créant la Faculté des sciences médicales et paramédicales en 2018 et en étant la première université à ouvrir un

diplôme d'État d'Infirmière de pratique avancée à la rentrée 2018.

C'est en 2004 qu'il deviendra Président de l'université de la Méditerranée avec déjà, dans son programme, le projet de regroupement des trois universités du territoire. Il portera durant ces huit années cette vision d'une université unique, qui, grâce au travail et à l'implication de tous, verra le jour en 2012. Élu à la tête de cette toute jeune université,



Lors de la soirée de Rentrée solennelle en octobre 2018 d'Aix-Marseille Université, de nombreux représentants de CIVIS étaient présents : **Napoleon Maravegias (Grèce), Rafael Garesse (Espagne), Kostas Buraselis (Grèce), Monique Scheer (Allemagne), Yvon Berland (France), Yvon Englert (Belgique), Maryam Hansson Edalat (Suède), Luciano Saso (Italie), Eugenio Gaudio (Italie), Nathalie Vaeck (Belgique)**

Crédit photos : Jean Fondacci

et réélu en 2016, il s'attachera durant toutes ces années à échanger avec toutes les communautés qui la composent afin que chacun y trouve sa place, tout en portant de grands projets au service de son développement : le plan campus, qui a permis de rénover les bâtiments des campus de Luminy à Marseille et de Schuman à Aix-en-Provence, l'obtention de l'Idex en 2012 et sa pérennisation en 2016 qui en a fait une grande université de recherche intensive ou encore

la labellisation de l'université européenne CIVIS, dont AMU assure la coordination en lien avec ses 7 partenaires européens.

Portant au plus haut le niveau d'exigence en matière d'enseignement comme en matière de recherche, il a toujours cherché à favoriser l'interdisciplinarité qui est une des plus grandes richesses de notre communauté. La création récente des instituts, destinés à valoriser nos domaines

d'excellence tout en renforçant le lien entre la formation et la recherche dans une approche pluridisciplinaire, en constitue la parfaite illustration.

Conscient de l'importance d'une organisation administrative solide et structurée, il a conduit une réforme qui a permis d'adopter les meilleures pratiques en la matière, au service d'une stratégie co-construite dans le cadre de schémas directeurs avec l'ensemble de la communauté.



M. Yvon BERLAND Président d'Aix-Marseille Université



Bernard Beigner, Chancelier des Universités, Recteur de l'Académie d'Aix-Marseille, Frédérique Vidal, Ministre de l'Enseignement Supérieur et de la Recherche et de l'Innovation et Yvon Berland, Président d'Aix-Marseille Université signent la convention de dévolution du patrimoine de l'État à Aix-Marseille Université le 18 avril 2019

Très attentif à la qualité du dialogue social et aux conditions de travail des personnels, le Professeur Yvon Berland a veillé à ce que le développement d'AMU s'accompagne de la mise en œuvre de dispositifs et de mesures au profit de tous les personnels et du « bien-vivre ensemble », incarnés entre autres par le déploiement du plan d'amélioration de la qualité de vie au travail, la charte du manage-

ment responsable ou encore l'instauration d'événements annuels tels que FESTIV'AMU ou la fête des personnels.

Cette détermination sans faille, cette exigence au service de tous et surtout du plus grand nombre, cette attention portée à l'autre comme condition première de la construction d'une identité collective ont su faire naître une grande et belle univer-

sité, notre université. Ces valeurs sont aujourd'hui les nôtres et nous continuerons à les porter.

Pour toutes ces raisons, nous vous disons une fois encore un **grand merci, Monsieur le Président.**

Quelques dates clés

- **Juillet 2008** : obtention de l'Opération Campus
- **24 août 2011** : création d'Aix-Marseille Université
- **3 janvier 2012** : élection d'Yvon Berland à la Présidence d'Aix-Marseille Université
- **Février 2012** : obtention de l'Idex
- **Juillet 2013** : cession des bâtiments du Pharo à AMU par la Mairie de Marseille
- **5 janvier 2016** : réélection d'Yvon Berland à la Présidence d'Aix-Marseille Université
- **Avril 2016** : pérennisation de l'Idex
- **Octobre 2017** : lancement de la 1^{ère} édition de Festiv'AMU
- **Juin 2017** : lancement de la 1^{ère} édition de la fête des personnels
- **Novembre 2018** : inauguration de l'Hexagone, cœur du campus de Luminy, symbole du nouvel éco-campus
- **Janvier 2019** : inauguration des pôles d'innovation territoriaux
- **Mars 2019** : inauguration de la Cité de l'Innovation et des Savoirs Aix-Marseille (CISAM)
- **Avril 2019** : inauguration du Cube et du campus aixois totalement rénové
- **Avril 2019** : dévolution du patrimoine d'État
- **Mai 2019** : lancement du réseau des Alumni
- **Juin 2019** : création des 13 instituts d'établissement
- **26 juin 2019** : dimension européenne d'AMU avec la construction de CIVIS, lauréat de l'appel à projets européen "Universités Européennes"



La mutation des bibliothèques universitaires

Aix-Marseille Université a impulsé un mouvement de création et de réhabilitation de ses bibliothèques sans précédent.

La dernière grande vague de construction de BU sur le site d'Aix-Marseille remontait aux années 1950-1960 ! Au-delà de l'aspect patrimonial, ce renouvellement du parc a permis de repenser en profondeur le concept même de bibliothèque universitaire, avec une offre modernisée et élargie, rompant avec la vision « traditionnelle » de la bibliothèque.

Cette BU 2.0 ne se contente pas de répondre au besoin universitaire au sens strict, à savoir la préparation des examens étudiants et le support à la recherche (voir témoignage p.18). Conçue en véritable espace de vie, elle offre aussi désormais aux usagers l'opportunité de se cultiver, se divertir, de socialiser et de se détendre.

Elle propose en ce sens différents outils, équipements et dispositifs dédiés à la transmission de la culture et des savoirs : des salles de travail, des espaces multimédia, coins détente, boîtes de retour de livres, prêt de tablettes, photocopieurs et imprimantes, équipements pour malvoyants, etc.



Crédit photos : Jean Fondacci

Une nouvelle conception des bibliothèques

En seulement deux ans, quatre bibliothèques universitaires ont, dans cet esprit, été pensées ou repensées, grâce à l'Opération Campus et au CPER : à Aix-en-Provence, la bibliothèque des Fenouillères, la BU de Droit sur le site Schuman, à Marseille, la BU Bernard du Bois et la BU de l'Hexagone. La création d'une BU sur le

futur éco-campus de la Pauliane à Aix-en-Provence poursuivra cette dynamique. Au-delà des campus aixois et marseillais, les bibliothèques des sites « délocalisés » ont également bénéficié de cette vague de modernisation. La BU de Digne-les-Bains, entièrement repensée en 2016, en est la parfaite illustration. Installée en 2009 dans de nouveaux locaux, la bibliothèque universitaire de Gap jouit, elle aussi, d'équipements dernier cri.

Une mise à niveau régulière des bibliothèques universitaires

En terme de modernisation, les BU d'Aix-Marseille Université n'ayant pas bénéficié de programme de financement spécifique ne sont néanmoins pas en reste. La bibliothèque Saint-Jérôme, avec l'installation de l'INSPé (ex-ESPE) en cette rentrée universitaire (voir article p.30), est reconfigurée en vue d'accueillir ce nouveau public. Sa physionomie globale en est naturellement modifiée, avec l'aménagement en son sein d'espaces consacrés à l'INSPé.

À l'image de l'université, la BU mêle aujourd'hui harmonieusement sciences dures et sciences humaines et sociales, encourageant la rencontre et l'échange entre différents publics, notamment grâce à son offre « extra-universitaire ».

La BU de médecine sur le campus Timone, la BU de droit sur le site Canebière et la BU Saint-Charles connaissent également des aménagements structurels et/ou

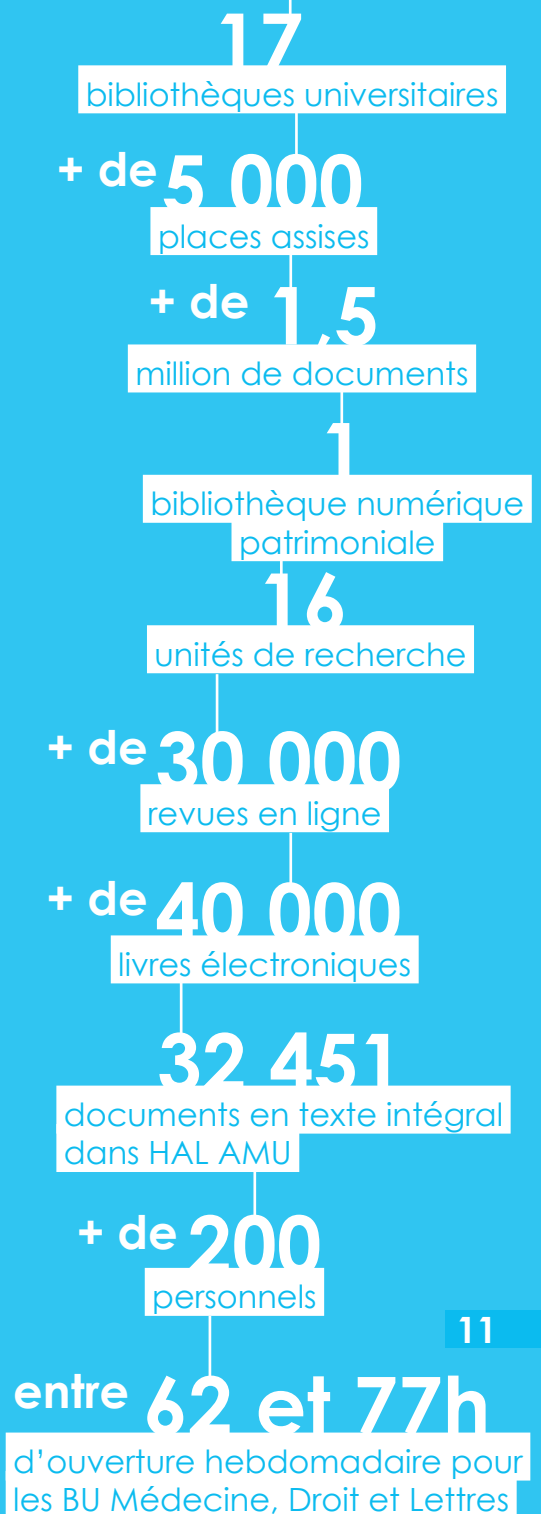
fonctionnels. Pour Aix-Marseille Université, l'ambition est de proposer une qualité de service similaire d'une bibliothèque à une autre, tous sites et champs disciplinaires confondus. Les équipes du Service commun de la documentation (SCD) rivalisent, dans cette perspective, de créativité et d'ingéniosité pour animer le réseau de 17 BU d'AMU.

La mutation des bibliothèques universitaires, par sa dimension plurielle (infrastructure, agencement, concept, offre de services, etc.) et son étendue géographique, est sans commune mesure. Elle est, avant tout et surtout, pensée pour la satisfaction, le confort et le bien-être de ses usagers.

Une large amplitude horaire

À l'écoute des usagers, le SCD conduit régulièrement des enquêtes de satisfaction « Libqual », interrogeant les étudiants sur la qualité de services proposée et les potentiels nouveaux besoins. Une enquête menée en 2015 a révélé une forte demande concernant l'extension des horaires de certaines bibliothèques. Aix-Marseille Université a, dans cette perspective, répondu au plan national « Bibliothèques

Les BU d'AMU en chiffres





Elsa Cherbuy

Adjointe responsable des services au public ;
Action culturelle de la BU des Fenouillères

Promouvoir l'action culturelle des bibliothèques universitaires

« J'ai été missionnée avec le responsable de la BU Saint-Charles, Xabi Castorène, pour harmoniser les nombreuses actions culturelles développées au sein des bibliothèques universitaires. Nous avons, dans un premier temps, effectué un état des lieux global de notre activité en ce domaine. Dans cette perspective, nous avons formé un groupe de travail réunissant un référent par département, afin d'identifier nos actions culturelles, les recenser de façon exhaustive et définir une offre homogène. L'enjeu est d'offrir une meilleure visibilité à notre activité culturelle qui, si elle est très dense, manquait de lisibilité et de cohérence à l'échelle d'AMU. L'ambition étant également, pour le SCD, de s'insérer davantage dans la politique culturelle globale de l'établissement. De cette réflexion est né un programme semestriel, comprenant une large variété d'événements : expositions, conférences, ateliers, rencontres, ou encore visites à l'occasion des journées du patrimoine. Ce calendrier culturel, diffusé en début d'année universitaire, présente également nos partenaires privilégiés au sein de l'université, à savoir la Mission culture et la Cellule de culture scientifique et technique. Cette mission va impulser de nouvelles habitudes de travail et renforcer notre collaboration. C'est particulièrement motivant ! »

Une véritable notion de service public

de 8h à 22h en semaine, ainsi que le samedi de 10h à 17h, au cours de la période de préparation aux examens, soit 77 heures d'ouverture hebdomadaire.



ouvertes + » permettant notamment, grâce à un financement pluriannuel, d'élargir les horaires d'ouverture des bibliothèques le soir, le week-end et pendant les vacances. Le projet a été retenu et subventionné par le Ministère de l'éducation nationale, de l'enseignement supérieur et de la recherche.

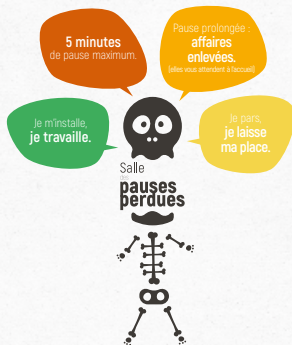
Les BU Marseille-Timone médecine, Aix Fenouillères et Aix Schuman, où le besoin exprimé était le plus fort, ont été retenues dans le cadre de ce dispositif. L'extension a progressivement été déployée au printemps 2017, pour la plus grande satisfaction des étudiants ! La BU de médecine est, par exemple, ouverte

Ces trois BU affichent aujourd'hui les plus larges amplitudes horaires du réseau de bibliothèques d'Aix-Marseille Université. Mieux, elles ont ensemble une amplitude d'ouverture hebdomadaire supérieure à la moyenne européenne !





Aix-Marseille université Bibliothèques universitaires



Je travaille ou je laisse ma place !

Une place quittée plus de 5 minutes, c'est une place réattribuée.



Une BU, ça se partage !

En BU médecine, certains étudiants sont adeptes d'une fâcheuse stratégie de réservation de places, consistant à laisser trôner sur les tables des affaires du matin au soir, permettant de conserver un siège à toute heure. Devant ce phénomène grandissant, privant les usagers de places pourtant libres, et face à la plainte de plusieurs étudiants, le SCD a pris les devants. Un système, déjà expérimenté par d'autres BU de médecine en France, qui rencontrent la même problématique, a été mis en place. Il consiste à réserver un espace dans les bibliothèques, en l'occurrence une quarantaine de places, où sont appliquées des règles d'usage spécifiques, à savoir ne pas faire de pause excédant 5 minutes. Au-delà, les affaires sont retirées, et d'autres étudiants peuvent prendre la place, assurant un turnover régulier. Une campagne de sensibilisation sera prochainement lancée à ce sujet. Qui va à la chasse...

Ci-contre, l'affiche de la nouvelle campagne de communication pour la BU de médecine "Une place laissée plus de 5 minutes, c'est une place réattribuée".



La BU Lettres Fenouillères est un bâtiment coloré, audacieux, baigné de lumière ; un espace propice à l'étude et aux rencontres culturelles

La BU de médecine et la BU Fenouillères ont, par ailleurs, reçu en 2017 et 2018 le label « Noctambu + », décerné aux BU affichant au moins 63h d'ouverture hebdomadaire sur un minimum de 245 jours dans l'année.

La dématérialisation des collections

L'année 2017 a été marquée par l'ouverture de nombreux bâtiments, mais également par celle de la bibliothèque numérique patrimoniale d'Aix-Marseille Université : Odyssée. Soutenue par la Bibliothèque nationale de France, la Fondation d'Entreprise Crédit Agricole Provence Côte d'Azur et la Région Sud,



elle recueille nombre de trésors « cachés » du patrimoine universitaire : documents anciens, manuscrits, imprimés, etc.

Riche de prestigieuses collections en droit, lettres, économie, santé et sciences, Odyssée retrace l'histoire pluriséculaire de l'université et témoigne de son riche passé. Elle valorise également son terri-

toire, avec une sélection de documents uniques. Un livre édité par l'université à la fin des années 60, portant sur les nouveaux campus de la faculté des sciences (Saint-Jérôme et Luminy), présentés par le doyen de l'époque en écrins de modernité, a par exemple été récemment numérisé. Il est également possible de consulter des guides de l'étudiant datant des années 1920, ou des rapports annuels de la première moitié du XX^{ème} siècle !

En 2018, un comité scientifique rassemblant des enseignants-chercheurs d'AMU, piloté par le directeur du SCD et le Vice-président délégué à la culture scientifique (voir article p.44), a



La BU îlot Bernard du Bois offre une architecture ultra-moderne et propose, à l'image de l'ensemble des BU universitaires, un ensemble de services au plus proche des utilisateurs

Crédit photos : Jean Fondacci

permis d'élaborer le programme de numérisation des prochaines années. L'idée est aussi de dénicher de nouveaux pans d'histoire universitaire au-delà du réseau des BU, par exemple au sein de nombreux laboratoires et espaces muséaux de l'université.

Les usagers, acteurs des futures BU

Afin de renouveler ses prestations et répondre plus efficacement aux attentes du public, le SCD emploie des méthodes nouvelles. Le « UX Design » (pour User eXperience) – ou design de l'expérience utilisateur – inclut l'usager au cœur du processus de conception des services. En expé-

rimenant les dispositifs actuels et futurs, l'utilisateur devient acteur de l'évolution des prestations, et donc de l'offre de services des BU. C'est ici un changement total de paradigme : plutôt que de remettre en question l'usager, ce sont aux services de s'y adapter.

Des tests de navigation sur le site internet des BU ont, par exemple, été effectués dans le cadre du SDN 16 (refonte du site institutionnel). Les équipes du SCD ont, dans cet esprit, sollicité spontanément des usagers au sein des bibliothèques, leur demandant d'accomplir seuls différents scénarii de navigation. Leur observation a permis d'identifier des points de blocage et de simplifier

la recherche d'information sur les pages des BU. Cette méthodologie collaborative a également permis à la Dircom de concevoir la campagne de communication « les BU vous éclairent », approuvée par les étudiants.

Le recours à cette pratique est en plein essor. Elle reçoit un accueil très favorable des usagers, qui participent généralement avec entrain, se sentant davantage investis dans la vie de l'université, ravis de la considération portée. Elle renforce de ce fait la proximité entre les équipes administratives et le public, phénomène essentiel eu égard aux missions d'AMU, et plus particulièrement du SCD. Les résultats de la der-



Cristina Chambrial

Coordinatrice de la commission politique de coopération à l'international

Une réussite pour une "Staff week" inédite

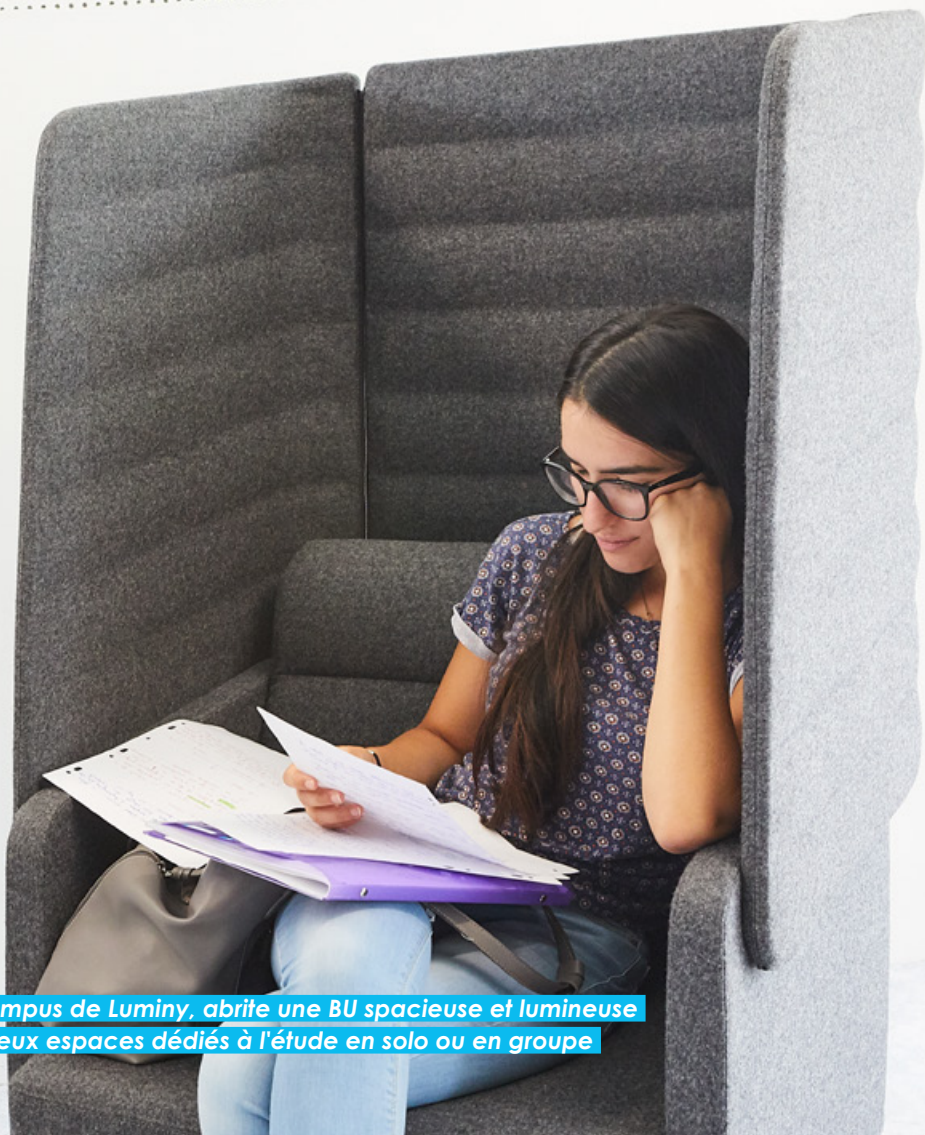
« Du 17 au 21 juin, le SCD a reçu douze bibliothécaires venus de toute l'Europe. Au programme : visites des BU, ateliers thématiques, découverte des quartiers historiques d'Aix et de Marseille et soirée festive. C'est la première fois depuis la fusion qu'un service de l'université organisait une « Staff week ». Nous en avons eu l'idée après avoir participé à des rencontres à Helsinki, Berlin et Dublin, dans le cadre d'une mobilité Erasmus +. Nous avons beaucoup apprécié ce concept, permettant de valoriser l'université et ses actions, de s'enrichir des pratiques étrangères et de tisser de nouvelles relations. La gouvernance et la direction des relations internationales étaient ainsi très attentives à cette expérience, et ont naturellement soutenu le projet. À l'issue du séjour, les participants ont insisté sur l'excellent accueil qui leur a été réservé et sur l'intérêt d'avoir visité des BU où les usagers occupent une place centrale. « Les bibliothèques d'AMU sont 'the place to be', elles sont bien plus que des bibliothèques ! », nous a confié l'un d'eux. Cette politique internationale du SCD est construite dans la durée, sous la houlette de la commission Politique de coopération à l'international. Elle a pour objectif le soutien de la politique de l'université en matière de relations internationales, de renforcer l'accompagnement des publics étrangers dans l'accès aux ressources et services du SCD, et de développer une culture professionnelle davantage tournée vers la mobilité à l'international. »

Un rayonnement international

Par-delà les murs de l'université, la conception, l'aménagement et la prestation de services des BU d'AMU sont grandement appréciés. En juin dernier, le SCD a organisé une « Staff week », accueillant des personnels d'universités européennes dans le cadre de la mobilité ERASMUS des personnels. Ces derniers ont unanimement souligné, lors d'une évaluation de fin de séjour, le caractère singulier et novateur de l'offre de services des BU d'Aix-Marseille Université (voir témoignage ci-contre).

En 2018, la BU de Luminy a été distinguée du prix de l'Espace intérieur, à l'occasion de la cérémonie du Grand prix Livres Hebdo des bibliothèques francophones. Le jury du Grand prix Livres Hebdo, magazine de référence pour le monde du livre, a notamment apprécié l'ouverture et la clarté de la bibliothèque située au sein de l'Hexagone, y consacrant un article finement intitulé « Luminy : la philosophie de la lumière ». Réjean Savard, professeur honoraire de l'école de bibliothéconomie et des sciences de l'information de l'université





L'Hexagone, sur le campus de Luminy, abrite une BU spacieuse et lumineuse et propose de nombreux espaces dédiés à l'étude en solo ou en groupe

Crédit photos : Jean Fondacci

de Montréal, y livre notamment son ressenti en tant que membre du jury de ce prix : « J'ai beaucoup aimé cette bibliothèque, qui démontre que l'image traditionnelle et poussiéreuse des BU, image qui persiste encore en Amérique du Nord, change tout à fait ici en France ».

La BU de Luminy a également été saluée par le PDG de l'OCLC (Online Computer Library Center), organisation mondiale au service des bibliothèques, à l'occasion de son congrès annuel organisé en février dernier à Marseille. Au cours d'une conférence introductive sur le

thème « Change the Game » (ou comment changer la donne), il a cité en exemple la bibliothèque de l'Hexagone comme « cassant les codes conventionnels » de la bibliothèque, assurément avec brio.

Des BU toujours à la page

Ancrant le passé, livrant le présent, les bibliothèques d'Aix-Marseille Université n'en sont pas moins tournées vers l'avenir. Ainsi, des projets porteurs émergent actuellement autour de trois axes prioritaires, parmi lesquels la science ouverte. Fort

HAL

archives-ouvertes.fr

du succès de l'archive ouverte HAL AMU, le SCD a récemment lancé, dans le cadre du SDN, un projet des données de la recherche. Ce projet, visant à donner une nouvelle impulsion à la politique des données de la recherche, est pensé en véritable extension du domaine de la science ouverte (voir témoignage p.18).



Caroline Sophie Donati
Chargée de mission données
de la recherche

Les données de la recherche, un enjeu de taille

« Ma mission est d'élaborer une stratégie d'établissement pour la gestion des données de la recherche. Investie dans le domaine de la science ouverte, avec notamment la plateforme HAL, AMU s'intéresse logiquement aux données de la recherche, c'est-à-dire à tous les éléments factuels produits en amont des publications, permettant d'aboutir à un résultat. Cette réflexion s'inscrit dans une dynamique impulsée par l'État en 2016, concrétisée par la publication d'un Plan national pour la science ouverte en juillet 2018, dont l'objectif est de rendre la science la plus accessible et transparente possible. Il s'agit d'un enjeu politique et sociétal très fort. Les établissements se mettent donc à la page, d'autant plus que les financeurs nationaux et européens sollicitent – ou exigent – désormais la production de plans de gestion des données, dont la première version est à rendre six mois après le lancement du projet. Avec ces nouveaux enjeux, les chercheurs sont soumis à des obligations fortes dès le montage de leur projet de recherche. Ici, la mission de l'université est naturellement de les accompagner. Dans un premier temps, l'objectif est de recueillir les besoins et d'identifier les pratiques de notre communauté scientifique. Nous réalisons ainsi une enquête, afin de définir le meilleur accompagnement possible, considérant les spécificités de chacun. Au carrefour entre les publics et les disciplines, les BU et le SCD portent ce projet transverse et collectif, avec le précieux soutien des forces vives de l'établissement. »

Acteur important de l'animation sur les campus, le SCD développe aussi une large offre culturelle, dont la densité progresse au fil des années. En 2018, les bibliothèques universitaires ont par exemple accueilli plus de 200 événements culturels ! En cette rentrée universitaire, le SCD ambitionne d'affirmer sa position d'acteur culturel majeur, portant une offre plus visible et mieux insérée dans la politique cultu-

relle globale de l'université, en lien avec la Mission culture et la Cellule de culture scientifique et technique.

Après l'organisation de la "Staff week" en juin dernier et son probant succès, les BU sont amenées à s'ouvrir davantage sur le monde. Le SCD va ainsi progressivement mettre l'accent sur l'international, notamment guidée par la création de l'université européenne CIVIS.

Services, horaires, numérique, international... Les bibliothèques universitaires d'Aix-Marseille Université n'ont jamais été si ouvertes !

Les BU se livrent à l'occasion des JEP 2019

Samedi 21 septembre, dans le cadre des Journées Européennes du Patrimoine 2019, les BU ont ouvert leurs portes au grand public pour des actions originales. Les BU Saint-Charles, Médecine Timone et Fenouillères ont proposé des visites sur le thème « Les BU sortent de leur réserve », présentant quelques-uns des livres rares conservés dans les BU. En préfiguration de la Nuit européenne des chercheurs, la BU Bernard du Bois à Marseille et la BU Lettres Fenouillères d'Aix-en-Provence ont, quant à elles, organisé un Escape game dans leurs locaux sur le thème « Entrez dans l'enquête ! », dont l'objectif était de trouver des indices permettant de sortir de la bibliothèque. Tout un programme !

La BU Lettres Fenouillères

La BU Saint-Charles



► Retrouvez les procès-verbaux des conseils dans leur intégralité sur : www.univ-amu.fr (Rubrique Université/Instances)

Conseil d'Administration 25 juin 2019

Ordre du jour

- Approbation du procès-verbal du Conseil d'Administration du 28 mai 2019
- Actualités
- Présidence
 - > Création d'instituts d'établissement
 - > Avis du Conseil d'Administration sur les modalités de gouvernance de l'université pour la période de septembre 2019 à janvier 2020
- DEVE
 - > Droits d'inscription : proposition de règles de calcul du tarif globalisé réduit pour une deuxième inscription (hors DN en FI)
 - > Diplômes d'établissement pour 2019/2020
 - Demandes de renouvellement, modification et fermeture
 - Tarifs
 - > Ajustements de l'offre de formation (présentiel - à distance) des composantes pour 2019/2020 : vague 1
 - > Tarifs de la formation Masso-Kinésithérapie pour la rentrée 2019
- Agence comptable
 - > Rapport annuel financier du Plan Campus 2018
 - > Sortie d'inventaire d'un matériel
- DRH
 - > Bilan social 2018
 - > Rapport de situation comparée 2018
 - > Charte de mise en œuvre expérimentale du télétravail au sein d'Aix-Marseille Université
 - > Présentation du dispositif de suivi de carrière des enseignants-chercheurs
- > Présentation des conclusions du groupe de travail mobilité
- DAF
 - > Vote du Budget Rectificatif n°1
 - > Vote de l'enveloppe formation 2020
 - > Vote de l'enveloppe recherche 2020
- DHSE
 - > Campagne de prévention des incivilités
- DRV
 - > Schéma Directeur de l'Offre de Formation : lien Formation-Recherche
- DAJI
 - > Nomination du directeur du SUIMPPS
 - > Nomination du directeur de l'IECJ
 - > Nomination du Médiateur de l'université
 - > Récapitulatif trimestriel (2^{ème} trimestre 2019) des décisions prises et des contrats et conventions approuvés par le Président en vertu de la délégation de pouvoir du Conseil d'Administration
- Questions diverses

Relevé de décisions

Le Conseil d'Administration du 25 juin 2019 approuve :

- la création d'instituts d'établissement
- l'avis du conseil d'administration sur les modalités de gouvernance de l'université pour la période de septembre 2019 à janvier 2020
- les droits d'inscription : proposition de règles de calcul du tarif globalisé réduit pour une deuxième inscription (hors DN en FI)
- les diplômes d'établissement pour 2019/2020 :
 - > Demandes de renouvellement, modification et fermeture
 - > Tarifs
- les ajustements de l'offre de formation (présentiel - à distance) des composantes pour 2019/2020 : vague 1
- les tarifs de la formation Masso-Kinésithérapie pour la rentrée 2019
- le rapport annuel financier du Plan Campus 2018
- la sortie d'inventaire d'un matériel
- le bilan social 2018
- le rapport de situation comparée 2018
- la charte de mise en œuvre expérimentale du télétravail au sein d'Aix-Marseille Université
- le Budget Rectificatif n°1
- l'enveloppe formation 2020
- l'enveloppe recherche 2020
- la nomination du directeur du SUIMPPS

Conseil Académique

Commission de la Recherche

06 juin 2019

Ordre du jour

- Renouvellement d'adhésion au Groupement d'Intérêt Scientifique Lacs Sentinelles
- Renouvellement d'adhésion à des Groupements de Recherche
- Demandes de subventions,
- Formation doctorale : Prix de thèse 2018 - campagne 2019 ; Dispenses de master 2, cotutelles de thèses, avenants de cotutelles de thèse, modification des données descriptives d'une thèse, codirection de thèse par une personne non habilitée à diriger des recherches (HDR), rapporteur de thèse par une personne non habilitée à diriger des recherches.

Relevé de décisions

Renouvellement d'adhésion au Groupement d'Intérêt Scientifique (GIS) Lacs Sentinelles

La Commission de la Recherche a approuvé à l'unanimité des membres le renouvellement de la participation d'AMU au GIS Lacs Sentinelles.

Ce GIS a pour objectif d'apporter des connaissances nouvelles par des programmes de recherche interdisciplinaires sur les systèmes lacustres d'altitude, qui répondent d'une part aux exigences de la communauté scientifique et d'autre part à la demande des gestionnaires de ces milieux, et de les valoriser sous forme de publications scientifiques.

Le projet est porté par l'Institut Méditerranéen de Biodiversité et d'Ecologie marine et continentale (IMBE UMR 7263) et par le Centre Européen de Recherche et d'Enseignement des Géosciences de l'Environnement (CEREGE UMR 7330) au sein d'AMU.

Renouvellement d'adhésion à des Groupements de Recherche

La Commission de la Recherche a approuvé à l'unanimité des membres le renouvellement de la participation d'AMU aux GDR :

- Histoire des Mathématiques qui concerne le Centre Gilles Gaston Granger (UMR 7304) et l'Institut de Mathématiques de Marseille (I2M UMR 7373) au sein d'AMU.
- Physiopathologie vestibulaire (VERTIGE) qui concerne le Laboratoire de Neurosciences Sensorielles et Cognitives (LNSC UMR 7260) au sein d'AMU.

Demandes de subventions

La Commission de la Recherche a émis un avis favorable à l'unanimité à la transmission des 6 demandes de subventions suivantes :

- Le colloque « Archives matérielles, traces mémorielles et littératures des Afriques » présenté par le Centre Interdisciplinaire d'Etudes des Littératures d'Aix-Marseille (CIELAM EA 4235) auprès de la Métropole d'Aix-Marseille Provence (4 000€ sollicités).
- Le colloque international « les Pays catalans et la Provence : Regards croisés » présenté par le Centre Aixois d'Etudes Romanes (CAER EA 854) auprès de la Métropole d'Aix-Marseille Provence (4 000€ sollicités).
- Le colloque « Théâtre – Texte – Transfert. L'Arche Editeur : passeur entre les cultures. Traduire le théâtre » présenté par l'Equipe sur les cultures et humanités anciennes et nouvelles germaniques et slaves (ECHANGES EA 4236) auprès du Conseil départemental des Bouches du Rhône (1 275€ sollicités).
- Le 27^{ème} colloque international AFHIP-CERHIIP « Education du Citoyen, éducation des gouvernants » présenté par le Centre d'Etudes et de Recherche d'Histoire des Idées et des Institutions Politiques (CERHIIP EA 2186) auprès du Conseil départemental des Bouches du Rhône (3 000€ sollicités).
- Le colloque « les 10 ans du Traité de Lisbonne. Bilan et perspectives du principe de solidarité dans et par le droit de l'Union européenne » présenté par le laboratoire Droits International, Comparé et Européen



(DICE UMR 7318) auprès de la Métropole Aix-Marseille Provence et du Conseil départemental des Bouches du Rhône (2 500€ et 2 000€ respectivement sollicités).

- le colloque « Responsabilité et entreprise en difficulté » présenté par le Centre de Droit Economique (CDE EA 4224) auprès de la Métropole Aix-Marseille Provence (3 000€ sollicités) et du Conseil départemental des Bouches du Rhône (1 500€).

Formation doctorale

- Prix de thèse 2018 - campagne 2019

Il est tout d'abord rappelé que le Prix de thèse est destiné à récompenser les thèses exemplaires d'AMU soutenues en 2018 en se basant notamment sur des critères d'excellence et sur le classement proposé par chaque école doctorale (ED).

Ces dossiers sont également expertisés par les membres de la Commission de la Recherche.

Dans ces conditions, après étude de l'ensemble des 37 dossiers présentés, la Commission de la Recherche a approuvé à l'unanimité le classement de 15 thèses au titre de l'attribution du prix 2018.

Ainsi au titre du prix de thèse 2018 (campagne 2019) ont été retenues :

- > Pour l'ED 62, la thèse « Ontogénie des macrophages testiculaires, les gardiens de la fertilité » soutenue au Centre d'immunologie de Marseille Luminy (CIML UMR 7280) et la thèse « Etude de la reprogrammation des

voies métaboliques des acides animés au cours de la carcinogénèse pancréatique » soutenue au Centre de recherche en cancérologie de Marseille (CRCM UMR 7258),

- > Pour l'ED 67, la thèse « Personnes vulnérables et essais cliniques. Réflexions en droit européen » soutenue au Laboratoire Droits international comparé et européen (DICE UMR 7318) et la thèse « Les combinaisons de droits réels. Indivisions et démembrements en matière immobilière » soutenue au Laboratoire de théorie du droit (LTD EA 892),
- > Pour l'ED 184, la thèse « Analyse de modèles non-locaux en dynamique des populations » soutenue à l'Institut de Mathématiques de Marseille (I2M UMR 7373),
- > Pour l'ED 250, la thèse « Development of polarizing agents for Dissolution Nuclear Polarization technique » soutenue à l'Institut de chimie radicalaire (ICR UMR 7273),
- > Pour l'ED 251, la thèse « Meteorites of Iran and Hot Deserts: Classification and Weathering » soutenue au Centre européen de recherche et d'enseignement des géosciences de l'environnement (CEREGE UMR 7330),
- > Pour l'ED 352, la thèse « Transport d'impuretés dans les plasmas de tokamak: étude gyrocinétique du transport néoclassique et turbulent » soutenue au CEA - IRFM Institut de recherche sur la fusion par confinement magnétique,

> Pour l'ED 353, la thèse « Rhéologie: épaissement des suspensions denses: mise en évidence de la transition frictionnelle » soutenue à l'Institut universitaire des systèmes thermiques industriels (IUSTI UMR 7343),

> Pour l'ED 354, la thèse « Des corps chauds dans la Guerre froide. Pouvoir, intimité et résistance dans le cinéma polonais (1968-89: une mémoire biocinématographique en Europe centrale ?) » soutenue au Laboratoire des études des sciences de l'art (LESA EA 3274),

> Pour l'ED 355, la thèse « Une ethno-histoire des Wa-Paraok de Wengding (Yunnan, Chine): pratiques, représentations et espace social face au tourisme » soutenue à l'Institut de recherches asiatiques (IRASIA UMR 7306) et la thèse « La "Materia del pesce". Structures, gestion et organisations des approvisionnements de Venise en produits de la mer au XVIII^{ème} siècle » soutenue au Laboratoire Temps espaces langages Europe méridionale et Méditerranée (TELEMme UMR 7303),

> Pour l'ED 356, la thèse « Le traitement en parallèle des mots pendant la lecture (Readers are parallel processors) » soutenue au Laboratoire de psychologie cognitive (LPC UMR 7290),

> Pour l'ED 372, la thèse « Management territorial et conflits environnementaux industriels: à la recherche de la biodiversité » soutenue au Centre d'études et

de recherche en gestion d'Aix-Marseille (CERGAM EA 4225),

- > Pour l'ED 463, la thèse « Etude épidémiologique des activités sportives : Evolution de la participation des adolescents et détection des sous-groupes à risque de blessure. Approche locale et culturelle » soutenue à l'Institut des sciences du mouvement (ISM UMR 7287).

Demandes de dispenses de master 2

La Commission de la Recherche a approuvé à l'unanimité 6 demandes de dispenses de master 2, présentées par :

- **L'ED 62** (Sciences de la vie et de la santé) pour l'Institut de Biologie du Développement de Marseille (IBDM UMR 7288- 3 demandes),
- **L'ED 184** (Mathématiques et informatique) pour le Laboratoire d'Informatique et Systèmes (LIS UMR 7020),
- **L'ED 353** (Sciences pour l'Ingénieur : Mécanique, Physique, Micro et Nanoélectronique) pour l'Institut des Matériaux, de Micro-électronique et des Nanosciences de Provence (IM2NP UMR 7334),
- **L'ED355** (Espaces Cultures Sociétés) pour l'Institut de Recherches et d'Etudes sur les Mondes Arabes et Musulmans (IREMAM UMR 7310).

Demandes de cotutelles de thèses

La Commission de la Recherche a émis un avis favorable à l'unanimité pour 6 demandes de cotutelles internationales de thèses entre Aix-Marseille Université et :

- L'Ecole Nationale des Sciences de l'Informatique de l'Université de la Manouba (Tunisie) : « Extraction et classification selon le contexte entre entités dans des documents textuels non structurés » et l'Université du Chili (Chili): « Effets des délais sur la dynamique des réseaux booléens » pour le Laboratoire d'Informatique et Système (LIS UMR 7020)
- L'Université de Padoue (Italie) pour le Centre Camille Jullian (CCJ UMR 7299) : « Les céramiques à décorations moulées d'Italie septentrionale (1^{er} s av – 1^{er} s apr JC) : fonctions, productions et diffusion »,
- L'Université de New-York (USA) pour le Centre Interdisciplinaire d'Etude des Littératures d'Aix-Marseille (CIELAM EA 4235) : « Polyphonie des voix et dispositifs narratifs dans le roman de Laurent Mauvignier »,
- L'Institut National des Sciences de l'Archéologie et du Patrimoine (Maroc) pour le Laboratoire Temps, Espaces, Langages, Europe Méridionale, Méditerranée (TELEMMe UMR 7303) : « Les collections publiques de tapis et tissages au Maroc : histoire, présentation et valorisation muséale »,
- L'Université de Calabre (Italie) pour le Centre Aixois d'Etudes Romanes (CAER EA 854) : « Démêler les intrigues. Pour une étude de la correspondance de Paolo Giovio »,

Par ailleurs, la Commission de la Recherche a validé à l'unanimité 5 demandes d'avenants de prolongation de cotutelles de thèses.

Modification des données descriptives d'une thèse

La Commission de la Recherche a émis un avis favorable à l'unanimité à une demande de changement de directeur de thèse, de sujet de thèse et d'unité de Recherche pour une doctorante initialement inscrite au Laboratoire Méditerranéen de Sociologie (LAMES UMR 7305) et désormais inscrite au Laboratoire d'Economie et de Sociologie du Travail (LEST UMR 7317). Cette doctorante a sollicité ces modifications car, dans le cadre du développement de sa thèse et de ses terrains d'enquête, elle s'est rendue rapidement compte qu'elle avait besoin d'un encadrement davantage spécialisé sur des thématiques de transnationalisation des filières économiques pouvant être apportées par le LEST.

Codirection de thèse par des personnes non habilitées à diriger des recherches (HDR)

La Commission de la Recherche a émis un avis favorable à l'unanimité à la nomination : d'une Maître de Conférences non titulaire de l'HDR, pour codiriger la thèse d'un doctorant du laboratoire Temps, Espaces, Langages, Europe Méridionale, Méditerranée (TELEMMe UMR 7303).

Dérogation pour un rapporteur de thèse non habilité à diriger des recherches (HDR)

Une demande de dérogation de rapporteur de thèse non habilité à diriger des recherches a reçu un avis favorable à l'unanimité pour rapporter sur la thèse d'un doctorant du laboratoire de Mécanique, Modélisation et Procédés Propres (M2P2 UMR 7340).



Commission de la Formation et de la Vie Universitaire

6 juin 2019

Ordre du jour

- Bilan 2018 du Festival d'Aix-en-Provence
- Proposition de règles de calcul du tarif globalisé réduit pour une deuxième inscription (hors diplômes nationaux en formation initiale)
- Ajustements de l'offre de formation (présentiel - à distance) des composantes pour 2019/2020
- Calendriers universitaires des composantes pour 2019/2020
- Diplômes d'établissement pour 2019/2020 : demandes de renouvellement, modification, fermeture et tarifs
- Signature de la Charte des associations étudiantes
- Projets FSDIE

Relevé de décisions

Bilan 2018 du Festival d'Aix-en-Provence

Le bilan moral et financier du Festival d'Aix-en-Provence pour l'année 2018 a fait l'objet d'une présentation en CFVU. Le Festival a participé à la vie culturelle et a favorisé la pratique artistique des étudiants, avec notamment le programme « Opéra on » ou dans le cadre des ateliers de pratique vocale. Il a également contribué à l'insertion professionnelle des étudiants par la mise en place de formations de plasticiens-relais dans le cadre du projet Orfeo & Majnun.

Proposition de règles de calcul du tarif globalisé réduit pour une deuxième inscription (hors diplômes nationaux en formation initiale)

La CFVU a émis un avis favorable à la proposition de règles de calcul du tarif globalisé réduit pour une deuxième inscription dans un diplôme national en formation continue ou dans un diplôme d'établissement en formation initiale ou continue.

Ajustements de l'offre de formation (présentiel - à distance) des composantes pour 2019/2020

Pour l'année universitaire 2019/2020, la CFVU a émis un avis favorable :

- aux ajustements des maquettes des composantes ALLSH, EJCAM, ESPE, FDSP, FEG, IAE, IEP, IMPGT, OSU PYTHEAS, PHARMACIE et SCIENCES ;
- aux demandes d'ouverture de formations à distance (FAD) des composantes ALLSH, ESPE et FDSP.

Calendriers universitaires des composantes pour 2019/2020 :

- Date de début des inscriptions administratives : rectificatif
- La CFVU a émis un avis favorable aux modifications apportées au cadrage des périodes et modalités d'inscription pour l'année universitaire 2019/2020 suite à la parution du décret n° 2019-231 du 26 mars 2019. Il s'agit de mettre en cohérence les périodes d'inscription en première année avec les prescriptions du calendrier de la plateforme Parcoursup.

- La CFVU a approuvé le calendrier universitaire de la composante Polytech pour l'année universitaire 2019/2020.

Diplômes d'établissement pour 2019/2020 : demandes de renouvellement, modification, fermeture et tarifs

La CFVU a émis un avis favorable aux demandes de renouvellement, modification et fermeture des diplômes d'établissement et à leurs tarifs pour l'année universitaire 2019/2020.

Signature de la Charte des associations étudiantes

À partir de la rentrée universitaire 2019/2020, les antennes BVE-MH feront signer la charte des associations étudiantes au président et trésorier de chaque association comme mentionné dans le règlement du FSDIE. Les responsables associatifs seront ainsi informés des services qui leur sont offerts et des obligations qui sont les leurs.

Projets FSDIE

La CFVU a approuvé les propositions de financement émises par la commission FSDIE projets du 28 mai 2019.

Célébration des 10 ans de l'IMÉRA !



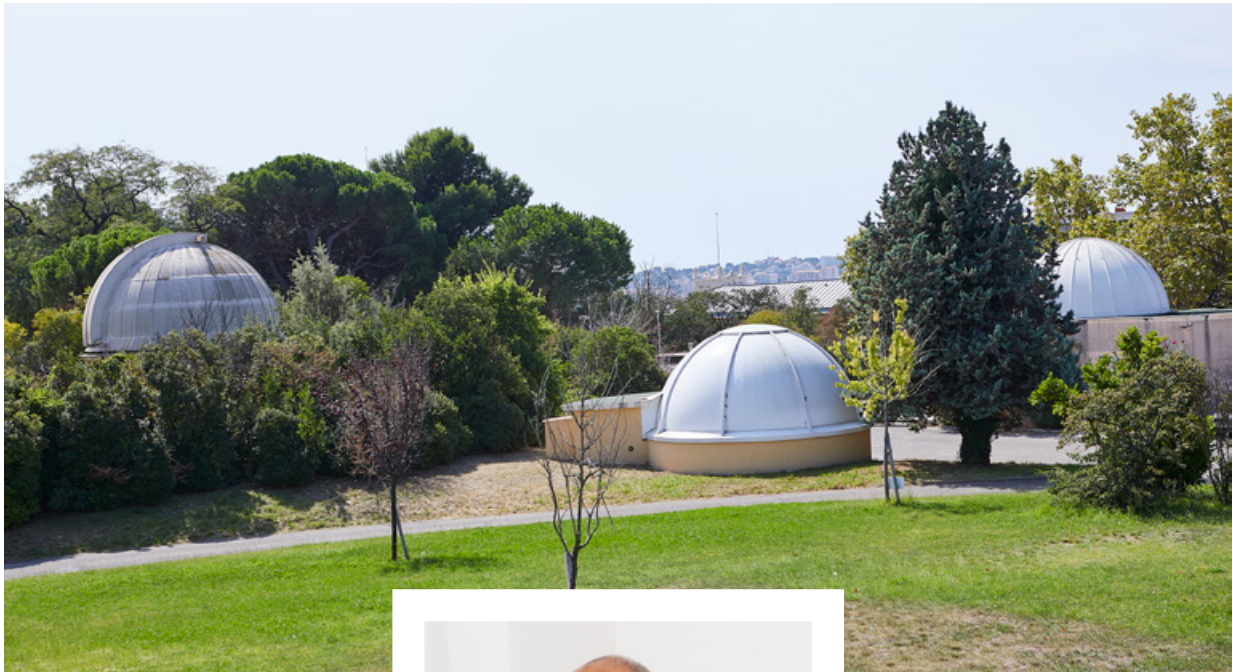
Crédit photo : Jean Fondacci

Yvon Berland, Président d'Aix-Marseille Université, Antoine Petit, Président-directeur général du Centre national de la recherche scientifique (CNRS), Gilles Bloch, Président de l'Institut national de la santé et de la recherche médicale (Inserm), Christophe Prochasson, Président de l'École des hautes études en sciences sociales (EHESS) et Maarten Noyons, Président-directeur général de NCC Partners, ont célébré les 10 ans de l'Institut d'études avancées d'Aix-Marseille Université (IMÉRA) le jeudi 27 juin.



Installé en 2007, à l'initiative de Robert Ilbert, avec un statut associatif, l'IMÉRA a pour vocation d'accueillir des chercheurs, artistes et écrivains internationaux aux plus hauts standards mondiaux en accord avec la charte élaborée par le Réseau Français des Instituts d'Etudes Avancées

(RFIEA) dont l'institut est membre. Intégré dans Aix-Marseille Université en 2013, l'IMÉRA est passé d'« exploratoire de l'interdisciplinarité en Méditerranée » à un Institut d'Études Avancées universitaire (University-Based Institute for Advanced Study, UBIAS) avec des domaines de recherche, un fonctionnement et des objectifs scientifiques et institutionnels transformés, sans pour autant s'écarter du projet des fondateurs avec le souci permanent d'une approche interdisciplinaire, de l'incubation



Crédit photo : Jean Fondacci

de projets visant l'innovation. Depuis 2017, l'institut jouit d'une animation scientifique structurée autour de quatre programmes distincts : Arts, Science et Société; Méditerranée; Regards croisés : explorations de l'interdisciplinarité; Phénomènes globaux et régulation. Chacun est dirigé par un directeur de programme, renforçant notablement les fonctions d'incubation et de construction de communautés internationales interdisciplinaires.

En quelques années, l'IMÉRA a doublé le nombre de résidences (de 100 mois-chercheurs en 2015 à 199 en 2019), et a surtout maintenu une trajectoire ascendante en termes de qualité des projets scientifiques et culturels incubés. Ceci a été rendu possible par la multiplication de partenariats pluriannuels scientifiques, culturels et



institutionnels de très haut niveau, allant de l'Institut de Recherche pour le Développement (IRD) et de l'École des Hautes Études en Sciences Sociales (EHESS) à la Commission Franco-Américaine Fulbright et à l'Agence Universitaire de la Francophonie, en passant par la Fondation Islam de France, le Mucem, l'Institut Paoli-Calmettes, la Région Sud ou le département des Bouches-

du-Rhône. De ces partenariats sont nées de nombreuses chaires thématiques occupées annuellement par des chercheurs éminents, en provenance des plus grandes universités et instituts de recherche du monde. L'IMÉRA s'est ainsi imposé comme un Institut d'Études Avancées à l'échelle internationale, figurant parmi les trois coordinateurs du réseau d'excellence UBIAS.

Ce 27 juin fut l'occasion de rappeler cette position et le rôle majeur et la place des instituts d'études avancées dans le paysage de la recherche, et d'illustrer l'impact des chercheurs et artistes accueillis en résidence sur le territoire d'Aix-Marseille.

L'IUT célèbre deux départements historiques

En début d'été, les départements « Chimie » et « Gestion des Entreprises et des Administrations (GEA) » de l'IUT d'Aix-Marseille Université ont tous deux fêté leur 50^{ème} anniversaire, en présence d'enseignants-chercheurs, personnels administratifs, étudiants, alumni et partenaires.

Vendredi 28 juin, le département Chimie a ouvert le bal, sur le site marseillais de Saint-Jérôme, avec une journée de rencontre et d'échanges sur le thème « La Chimie et ses 50 nuances ».



Le Président Yvon Berland, Sophie Lengrand-Jacoulet, Directrice de l'IUT, et Danielle Sionneau, Directrice du CFA Epure Méditerranée, ont notamment répondu présent à l'invitation lancée par Carine Franklin, cheffe du département Chimie. Deux conférences ouvertes au public ont, à cette occasion, été organisées : « *Catalysis for energy storage : Bioinspired catalysts for CO₂*

conversion to fuels », par Marc Fontecave, Professeur au Collège de France et directeur du laboratoire de chimie des processus biologiques, et « *La chimie passe au vert ?* », par Stéphane Sarrade, Directeur adjoint de l'Innovation et du soutien nucléaire à la Direction de l'énergie nucléaire du CEA Saclay. Célébrant également les 25 ans de la formation par alternance, la journée a été clôturée par une exposition de photos.

Mardi 9 juillet, au tour du département GEA de souffler ses 50 bougies, sur le site d'Aix-en-Provence. Cette journée conviviale a été l'occasion pour les équipes pédagogiques, sous les yeux de Sophie Lengrand-Jacoulet, de dresser un bilan des formations, des qualifications et de l'adap-

tation permanente du département aux besoins des entreprises.

Différents acteurs du département – des anciens enseignants, chefs de département, personnels administratifs et anciens alumni qui, aujourd'hui, occupent des postes clés dans des entreprises – ont témoigné de leurs expériences et de leur attachement à la formation. Les « noces d'or » du département GEA ont été ponctuées par une cérémonie de remise des diplômes, avec l'incontournable « lancer de chapeaux », suivie d'une soirée festive, dans le cadre grandiose du Château d'Alphéran à Puyricard.

PLUS D'INFORMATIONS

SUR L'IUT :

www.iut.univ-amu.fr



Inauguration du bâtiment TPR1 : restructuration d'un bâtiment d'enseignement et de recherche de la faculté des sciences



Crédit photo : Jean Fondacci

Le bâtiment TPR1 rénové a été inauguré le 21 juin dernier



28

Vendredi 21 juin, sur le campus de Marseille-Luminy, le bâtiment TPR1 entièrement rénové de la faculté des sciences a été inauguré en présence du Président Yvon Berland, Isabelle Pantebre, Secrétaire Générale de la Préfecture pour les Affaires Régionales représentant Pierre Dartout, Préfet de la région Provence-Alpes-Côte d'Azur, Préfet des Bouches-du-Rhône et

Laurence Mouret, Doyenne de la Faculté des Sciences. Ce bâtiment comprend des salles de cours, d'informatique, de TP de chimie, biologie et sciences physiques ainsi que des espaces pour les laboratoires de recherche Cinam et LP3.

L'habillage de brises-soleil, sur toutes ses façades, et la couleur blanche choisie par l'archi-

tekte, donnent toute sa noblesse à l'édifice qui abrite étudiants, personnels administratifs, enseignants et chercheurs.

Par ailleurs, une charte du Plan Bâtiment Durable (efficacité énergétique et environnement) soutenu par la Direction de l'Immobilier de l'État était signée à cette occasion, le TPR1 correspondant à ces critères.

Les laboratoires de recherche ont investi le TPR1



Que trouve-t-on au TPR1?

- 14 000 m² sur 6 niveaux
 - 2/3 enseignement faculté des sciences
 - 1/3 laboratoires de recherche (Cinam, LP3)
 - Espace d'enseignement spécifique : Learning by doing environ 500 m²
-
- Architecte : SCAU (Paris) - François Gillard
 - Maîtrise d'ouvrage : Luscie Groupement Bouygues bâtiments sud-est
 - Entretien et maintenance : Bouygues Energies et services
 - Financement : Etat Opération Campus
 - Montant: 18.5 M€ HT
 - Début des travaux : mars 2017
 - Fin des travaux : décembre 2018

Aix-Marseille Université a bénéficié des financements de l'Opération Campus dès 2009. L'Etat a attribué une dotation de 500 millions d'euros dont les intérêts permettent de payer les contrats de partenariats établis pour réaliser les travaux.



Isabelle Pantebre, Secrétaire Générale de la Préfecture pour les Affaires Régionales, coupe le ruban, avec le Président Yvon Berland et la Doyenne Laurence Mouret



L'ESPÉ devient l'INSPÉ et rejoint le Campus Étoile



Pascale Brandt-Pomarès, Yvon Berland, Marie Masclat de Barbarin
et le Recteur Bernard Beigner ont inauguré les nouveaux locaux de l'INSPÉ

L'École supérieure du professorat et de l'éducation a quitté les sites des Chutes Lavie et de la Canebière pour s'installer sur le Campus Étoile à Saint-Jérôme, dans de nouveaux locaux. Cette implantation permet de réunir la direction, les services centraux, la formation des enseignants et la recherche en éducation sur un même lieu.

Le vendredi 30 août, l'inauguration a rassemblé une centaine de personnes en présence d'Yvon



Berland, Président d'Aix-Marseille Université, Pascale Brandt-Pomares, Directrice de l'École supérieure du professorat et de l'éducation d'Aix-Marseille, Jacques Ginesié, directeur de la structure de recherche en éducation SFERE-Provence, et Bernard Beigner, Recteur de la région académique Provence-

Alpes-Côte d'Azur, Recteur de l'académie d'Aix-Marseille, Chancelier des universités.

Par ailleurs, l'École supérieure du professorat et de l'éducation (ESPE) a changé d'appellation depuis cette rentrée universitaire pour devenir Institut national supérieur du professorat et de l'éducation (Inspé) et reste implantée également à Aix, Avignon et Digne.



Le Pôle Systèmes d'Impression au plus près des usagers



**Une imprimerie
à l'écoute et
au service de
ses usagers**

Franck Esmenard entouré de l'équipe d'Aix-en-Provence

Le Pôle Systèmes d'Impression (PSI) est l'un des quatre pôles de la Direction d'Exploitation du Patrimoine Immobilier et de la Logistique (DEPIL), dirigée par Fabrice Moulin. Sous la direction de Franck Esménard, le PSI assure

les services d'imprimerie – de la production à la livraison – de sous-traitance, de commandes de papier ainsi que la gestion du parc multifonction pour toute l'université. Son activité s'articule autour de la production et de la fabrication sur trois sites, coordonnées par Patricia Melniczuk et sur la gestion administrative et financière, pilotée par Chantal

Weishaupt. Accessible à l'ensemble de la communauté universitaire, le PSI dispose de trois ateliers sur Aix-en-Provence et Marseille, gérés par des chefs d'ateliers : Tom Ferrara sur le site Schuman, Larbi Amghar et Claude Bulgarella sur le site Saint-Charles, Lamine N'Diaye sur le site Saint-Jérôme. Le pôle repose sur une équipe de 29 agents, regroup-



L'équipe de Marseille



Le PSI en chiffres :

- 1,7 million d'euros de budget annuel
- 25 millions de pages imprimées en interne
- 20 millions de pages imprimées en externe
- 400 tonnes de papier par an

part l'ensemble de l'expertise et de la technique nécessaires à la réalisation de tous vos projets.

La mission du Pôle Systèmes d'Impression est de coordonner les services et les systèmes d'impression d'une part, dans la gestion de la production de masse de documents administratifs, pédagogiques, des presses universitaires et de supports de communication, et d'autre part de réduire les coûts de production tout en offrant un service de qualité à la communauté universitaire. Sensible à la protection de l'environnement, le PSI a élaboré un projet de collecte et de recyclage d'encre et de papier

pour ses ateliers, dans une démarche de développement durable et dans le respect des normes environnementales actuelles.

Le PSI, en constante évolution, offre de nouvelles prestations à sa communauté.

Diversifiant sa production au gré des nouveaux besoins et procédés, le PSI dispose de matériels professionnels d'imprimerie, permettant notamment de réaliser des kakémonos, de la signa-

Exemples de travaux réalisés en collaboration PSI-DIRCOM



Crédit photos : Criscuolo - yellow studio

E-Cervo fait peau neuve !

Mis en place en 2016, le logiciel de commande en ligne « E-Cervo » a récemment connu une importante refonte. Depuis le 1^{er} juillet, une nouvelle version est en ligne, avec une ergonomie et des fonctionnalités similaires aux principales plateformes commerciales sur internet. Les pictogrammes des produits sont désormais affichés sur l'interface. Il suffit à l'utilisateur de cliquer sur le visuel correspondant, de renseigner la quantité et les caractéristiques souhaitées, et d'ajouter sa commande au panier. Fluide et instinctive, cette version propose notamment un tableau de bord et un archivage des fichiers, permettant de renouveler facilement une commande, ou encore un système de demande de devis automatisé. Le « e-cervo nouveau » a été présenté début septembre en amphithéâtre par les équipes du PSI, à la grande satisfaction des usagers !

Pour commander 24h/24 et 7j/7, rendez-vous sur l'ENT, onglet « Bureau », rubrique « Imprimerie ».



létique grand format à usage éphémère (colloque, séminaire, etc.), ainsi que le marquage de véhicule. Le PSI accompagne toutes les manifestations de l'université, fréquemment en lien avec la Dircom, par la production de supports institutionnels et événementiels, suivant la charte graphique d'Aix-Marseille Université. L'imprimerie enregistre une demande accrue des associations étudiantes, particulièrement depuis l'acquisition de nouveaux équipements permettant le flocage sur textiles (t-shirts, casquettes, tote-bag, etc.).

Le PSI, en collaboration directe avec la Direction de la Commande Publique, élabore aussi les différents marchés de son domaine d'activité : papiers, parc multifonction, sous-trai-

tance de travaux d'impression et marchés dédiés. Le service a mené un important audit sur tous les sites universitaires, une année durant, afin de rationaliser et de mettre en place le marché public des appareils multifonction pour renouveler l'intégralité de la flotte de photocopieurs, soit 509 machines, ce qui a permis à l'établissement de faire une économie de 800 000 €. Un nouveau marché prendra effet dès 2021.

Un projet futur pourrait voir le jour, en collaboration avec la DOSI, avec la mise en place d'un logiciel permettant, via l'ENT, la dématérialisation de l'impression de vos documents administratifs sur l'appareil multifonction et le site géographique de votre choix.

CONTACTS :

imprimerie@univ-amu.fr

*Franck Esmenard,
Directeur de Pôle - 04 42 17 29 63*

*Chantal Weishaupt,
Responsable administrative
et financière - 04 42 17 28 46*

*Patricia Melniczuk,
Responsable de production et de
fabrication - 04 42 17 25 14*

Chefs d'atelier :

*Aix-en-Provence :
Tom Ferrara - 04 42 17 24 74*

*Marseille Centre :
Larbi Amghar et Claude Burgarella
04 13 55 15 69*

*Marseille Etoile : Lamine N'Diaye
04 91 28 27 18*



Antenne Metasurface sans fil pour l'imagerie IRM multi-noyaux



Tania S. Vergara Gomez



Marc Dubois



Redha Abdeddaim



Frank Kober



Monique Bernard



Stéphane Enoch

En imagerie par résonance magnétique (IRM), il est souvent nécessaire de faire un compromis entre la taille de la zone à imager et le rapport

signal sur bruit de l'image. Afin de pallier cette lacune, nous avons mis au point une nouvelle approche qui repose sur la combinaison d'une antenne IRM de surface et d'une surface métallique structurée (métasurface) hors résonance. Cette stratégie permet d'étendre le volume sensible de l'antenne de surface tout en maintenant sa haute sensibilité locale.

Grâce aux performances de cette antenne, nous avons réussi à faire de l'imagerie corps entier multi noyaux dans le cadre d'applications précliniques avec la même antenne sans augmenter la complexité du système ni son encombrement.

Cette antenne permet, par exemple de réaliser une image anatomique à partir du signal du proton tout en visualisant les zones d'accumulation du produit anesthésique fluoré dans le corps d'une souris en temps réel en imageant le noyau de Fluor. Cette étude montre que l'utilisation de métasurfaces hors de leurs résonances propres permet l'élaboration d'antennes IRM polyvalentes et flexibles en termes d'utilisation.

This project has received funding from the European Union's Horizon 2020 research and innovation programme under grant agreement No 736937.

Wireless coils based on resonant and nonresonant coupled-wire structure for small animal multinuclear imaging

T.S.V. Gomez, M. Dubois, S. Glybovski, B. Larrat, J de Rosny, Ca. Rockstuhl, M. Bernard, R. Abdeddaim, S. Enoch, F. Kober
NMR in Biomedicine, 2019, 32 (5), 4079

CONTACT

redha.abdeddaim

redha.abdeddaim@univ-amu.fr



Le MIO soutient la recherche exploratoire européenne sur la pollution fluviale et marine par les macro-déchets plastiques



Javier Castro-Jiménez



Michel Fournier



Natascha Schmidt



Richard Sempéré

Nous présentons les premières estimations des macro-déchets flottants dans les eaux de surface du Rhône, basées sur des observations visuelles mensuelles (2016-2017). Cette étude indique que les matériaux en plastique représentent 77% des déchets identifiés. Les fragments (2,5-50 cm) et plastiques à usage unique (e.g. sacs, bouteilles et emballages) sont parmi les articles les plus abondants.

Environ 223 000 macro-plastiques (~0,7 t de plastique) peuvent être transportés annuellement par les eaux de surface du Rhône vers le Golfe du Lion (nord-ouest de la mer Méditerranée). Les macro-plastiques flottants ne représentent qu'une fraction des apports totaux de plastique du Rhône, le reste des plastiques se trouvant sous une forme micro- (1 µm-5 mm) ou nano-plastique et dans la colonne d'eau entier (y compris les sédiments).

Notre étude met également en évidence la divergence actuelle entre les observations de terrain et les estimations théoriques. Des améliorations semblent néanmoins nécessaires pour harmoniser les méthodologies permettant la collecte de données pour les études de terrain et la validation des modèles. Ce travail fait partie du projet européen RIMMEL, et représente la première tentative à l'échelle européenne pour la quantification des apports de macro-déchets flottants dans les bassins maritimes européens.

Macro-litter in surface waters from the Rhone River: Plastic pollution and flows to the NW Mediterranean Sea

J. Castro-Jiménez, D. González-Fernández, M. Fournier, N. Schmidt, R. Sempéré
Marine Pollution Bulletin, 2019, 146, 60-66

CONTACT

Javier Castro-Jiménez
Institut Méditerranéen d'Océanologie (MIO),
javier.castro-jimenez@univ-amu.fr

Discuter avec un robot

pour étudier les bases cérébrales de la cognition sociale



Birgit Rauchbauer



Bruno Nazarian



Morgane Bourhis



Magalie Ochs



Laurent Prévot



Thierry Chaminade

Les agents artificiels, tels que les robots humanoïdes capables de reproduire des activités humaines, arrivent dans notre quotidien.

Néanmoins, comment

seront-ils acceptés par leurs utilisateurs ? Posée autrement, la question scientifique est "qu'est-ce qui différencie une interaction avec un agent naturel de celle avec un agent artificiel?" Cette question a fait l'objet d'une approche interdisciplinaire, soutenue par la fondation A*Midex, associant trois équipes AMU membres de L'Institut "Langage Communication and the Brain" (ILCB) impliquées respectivement en neurosciences cognitives (T. Chaminade, INT), linguistique (L. Prévot, LPL) et informatique (M. Ochs, LIS). Les participants à l'expérience discutaient alternativement avec la tête robotique conversationnelle ou un confédéré de l'expérimentateur pendant

l'enregistrement en IRMf. Les résultats indiquent que les marqueurs cérébraux de l'attribution d'états mentaux et de la motivation pour les interactions sociales ne sont pas activés quand on discute avec un robot. Cette adaptation de la posture en fonction de la nature intentionnelle de l'agent suggère que les robots ne seront pas considérés comme des agents sociaux comparables aux humains.

Brain activity during reciprocal social interaction investigated using conversational robots as control condition

B. Rauchbauer, B. Nazarian, M. Bourhis, M. Ochs, L. Prévot, T. Chaminade

Philosophical transactions of the royal society B-biological sciences, 2019, 374 (1771), 20180033

CONTACT

Thierry Chaminade

Institut de Neurosciences de la Timone,

thierry.chaminade@univ-amu.fr



Des nouvelles molécules

flavonoïde-alkylphospholipide dotées d'une double fonction d'activité anticancéreuse et d'inhibition de l'accumulation de lipides



Wenjun Lan



Juan Iovanna



Lin Peng

Les personnes obèses ont souvent un risque plus élevé de développer le cancer, car des taux de lipides élevés, provoqués par une synthèse et une accumulation aberrante de lipides, sont capables d'induire la tumorigénèse. Pour confronter ce problème, nous avons développé des molécules dotées d'une double fonction d'activité anticancéreuse et d'inhibition de l'accumulation de lipides en conjuguant le produit naturel, la quercétine, et des médicaments alkylphospholipides synthétiques (APLs).

La quercétine est un antioxydant flavonoïde qui affecte le métabolisme des lipides, alors que les APLs ont une activité anticancéreuse prouvée. Notre molécule hybride surpasse l'efficacité de la quercétine et des APLs en terme d'activité anticancéreuse, tout en supprimant de manière

significative l'accumulation de lipides. Par conséquent, cette molécule offre de nouvelles perspectives dans la recherche de médicaments anticancéreux.

Il s'agit d'un travail collaboratif entre l'Université de Chongqing en Chine, le Centre de Recherche en Cancérologie de Marseille (CRCM) et le Centre Interdisciplinaire de Nanosciences de Marseille (CINaM) en France.

Flavonoid-Alkylphospholipid Conjugates Elicit Dual Inhibition of Cancer Cell Growth and Lipid Accumulation

Zhengwei Zhou, Biyao Luo, Xi Liu, Mimi Chen, Wenjun Lan, Juan L. Iovanna,

Ling Peng, Yi Xia

Chemical Communications, 2019, 55 (61), 8919-8922

CONTACT

Dr. Ling Peng

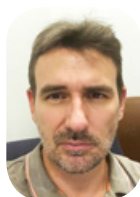
Centre Interdisciplinaire de Nanoscience de Marseille
(CINaM) UMR 7325 (AMU/CNRS)

ling.peng@univ-amu.fr

Effets de l'ingestion de suppléments nutritionnelles chez des sportifs de haut niveau



Laura Pomportes



Arnaud Hays



Karen Davranche

Les effets de l'ingestion isolée de glucides, de caféine et de guarana multivitaminé ont été testés chez 10 sportifs de haut niveau en Pentathlon Moderne. Il a été demandé aux athlètes de courir 40 minutes à une intensité sous-maximale. Leur effort perçu était mesuré toutes les 10 minutes, tandis que l'efficacité des processus décisionnels et la performance de tir au pistolet étaient mesurées : 1) avant l'exercice et avant ingestion ; 2) avant l'exercice et après mi-ingestion ; 3) et après l'exercice après ingestion totale. Les résultats de cette étude suggèrent un effet bénéfique de ces trois suppléments nutritionnelles sur la vitesse de traitement de l'information après l'exercice, ainsi qu'une diminution de leur effort perçu avec l'ingestion de caféine et de guarana multivitaminé. Ces données présentent un large intérêt pour diverses disciplines sportives dont la performance dépend à la fois de l'efficacité des processus cognitifs et physiologiques sollicités dans l'action.

Effects of Carbohydrate, Caffeine, and Guarana on Cognitive Performance, Perceived Exertion, and Shooting Performance in High-Level Athletes

L. Pomportes, J. Brisswalter, A. Hays, K. Davranche

Int J Sports Physiol Perform., 2019 May 1, 14(5), 576-582

CONTACT

Laura Pomportes
laura.pomportes@univ-amu.fr

Jeanick Brisswalter
jeanick.brisswalter@univ-cotedazur.fr

Arnaud Hays
arnaud.hays@univ-amu.fr

Karen Davranche
karen.davranche@univ-amu.fr



Grosses chaleurs en Méditerranée

L'été 2019 a été caniculaire : juin a été qualifié de mois le plus chaud jamais enregistré dans le monde, et plusieurs records de température ont été battus, notamment en France métropolitaine, où les 45°C ont été dépassés pour la première fois. La mer Méditerranée n'a pas échappé à ces fortes chaleurs. Par endroits, la température de l'eau a dépassé les 29°C en surface, ce qui est considérable — et pas sans conséquences pour la flore et la faune marines.

L'équipe « Écologie Marine et Biodiversité (EMBIO) » de l'Institut Méditerranéen d'Océanologie (Aix-Marseille Université, Université de Toulon, CNRS et IRD), étudie l'influence de phénomènes exceptionnels sur le benthos, autrement dit les organismes aquatiques des fonds marins. Ses chercheurs ont pu observer des taux de mortalité importants chez certaines espèces, comme les gorgones et les éponges. Très inquiétant également : les températures se sont dangereusement rapprochées des 30°C, seuil létal pour les her-

biers de Posidonie, l'écosystème principal de la Méditerranée, et le plus emblématique également car on ne le trouve que dans ces eaux.

Ces épisodes de grosses chaleurs

La hausse globale des températures de l'eau conduit à un phénomène de méridionalisation de la Méditerranée

sont particulièrement dangereux pour le benthos. Certaines espèces longévives, comme les grandes algues brunes, ont en effet une résilience faible et seront impactées durablement.

Ces dix dernières années, les fonds marins de la Méditerranée ont connu un réchauffement d'environ 0,5°C. Couplé à des épisodes climatiques exceptionnels (absence de vent et diminution

des variations de température par exemple), ce réchauffement favorise la migration d'espèces exotiques et invasives depuis le bassin oriental vers le bassin occidental, qui y trouvent un environnement favorable à leur expansion. Thierry Thibaut, du MIO, appelle ce phénomène la « méridionalisation de la Méditerranée », et le qualifie de très inquiétant. L'invasion biologique est, en effet, après la destruction de l'habitat, la deuxième cause de disparition des espèces.

Pour ce qui est de la destruction d'habitat, les eaux en Méditerranée sont montées d'une dizaine de centimètres sur les vingt dernières années, menaçant en particulier les espèces vivant sur la frange littorale. On peut notamment évoquer les algues calcaires rouges bâtisseuses des fameux « trottoirs de Lithophyllum », très présents dans les Calanques, dont la moitié des structures sont aujourd'hui submergées.



*L'herbier de Posidonies constitue l'écosystème principal de la Méditerranée ;
ici, vue d'une côte espagnole et son fond marin*





La communauté universitaire à la fête !

Pleins feux sur le Pharo, pour la fête des personnels !

Comme chaque année depuis 3 ans, la fête des personnels a fédéré en début d'été plus de 1000 personnels autour du Président Yvon Berland. Rendez-vous désormais incontournable de l'année universitaire, l'événement a cette édition une fois de plus affiché complet ! Abordant le thème de la mer, la soirée s'est déroulée au sein de l'auditorium du Pharo, offrant une vue imprenable sur le Vieux-Port.

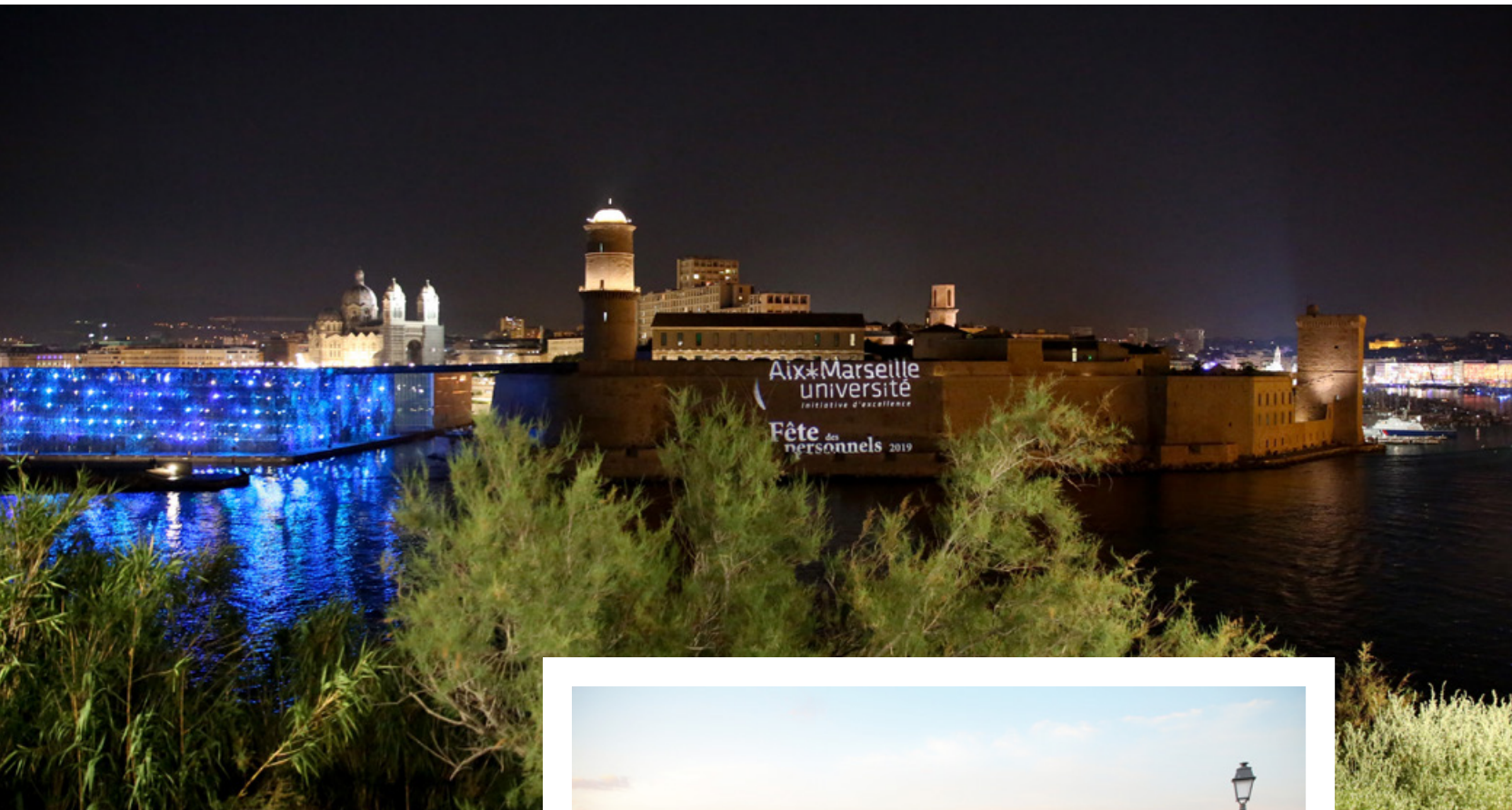


Crédit photos : Art'ais Studio

Organisée par la direction de la communication, cette édition conviviale et festive a proposé de nombreux temps forts : cocktail en compagnie des musiciens de O'JAZZ AMU et des chanteurs de CHORAMU, repas et démonstrations culinaires, photobooth et piste de danse avec la Méditerranée en décor.

Petit bonus : une tombola mettant en jeu 10 lots, composés entre autres de places pour un dîner-croisière, offertes par le SCASC, d'une croisière dans les

Calanques et divers goodies, a tenu en haleine l'auditoire. Parmi les moments forts de la soirée, l'allocution émouvante d'Yvon Berland pour sa dernière fête en tant que Président de l'université, et la projection du logo d'Aix-Marseille Université sur la façade du Fort Saint Jean, à la tombée de la nuit. Une nuit chaleureuse, riche en émotions et dansante, qui a merveilleusement ponctué l'année universitaire. À toutes et tous, merci pour votre présence et votre bonne humeur !



Personnels et retraités unis dans la bonne humeur

Cette année, le Service commun d'action sociale et culturelle (SCASC) a couplé la rencontre conviviale des personnels et la cérémonie des retraités en un même événement. À la veille de la trêve estivale, le Président Yvon Berland a dressé le riche bilan de l'année écoulée, puis les jeunes retraités d'AMU ont été mis à l'honneur, pour l'ensemble des services rendus à l'université.



Ils ont reçu un présent symbolique, ainsi que les chaleureux remerciements du Président. Un buffet « intergénérationnel »

a clos ces rencontres, dans une ambiance des plus conviviales... et gourmandes !

Crédit photos : Jean Fondacci



QUESTIONS à Nicolas Claire

Vice-président délégué à la Culture scientifique, Co-pilote du comité scientifique d'Odysée

La bibliothèque numérique patrimoniale, Odysée



Comment sont sélectionnées les œuvres numérisées sur Odysée ?

Un comité scientifique, formé en 2018, est chargé d'expertiser les documents et collections à numériser en priorité. Nous analysons au cas par cas toutes les demandes de notre communauté. Deux principaux critères entrent en considération : l'état du document à numériser et son intérêt scientifique et/ou historique. Nous avons, par exemple, numérisé « en urgence » un document en droit datant du 15^{ème} siècle, très abîmé par le temps. Ici, il est davantage question de sauvegarder notre patrimoine. Bien entendu, l'original, véritable témoin d'histoire, n'a pas vocation à être détruit. Les membres du comité – des enseignants-chercheurs de l'univer-

sité issus de toutes les disciplines – expertisent chaque document pour estimer leur valeur patrimoniale. Suivant ces critères, ils sont classés sur une liste d'attente. Ainsi, Odysée œuvre aussi bien à la préservation qu'à la valorisation de notre production scientifique.

Comment juger de la valeur patrimoniale d'un document ?

L'histoire témoigne d'elle-même. Les travaux ayant connu un important écho et/ou qui ont conduit à de grandes avancées, sont naturellement privilégiés par rapport à des documents issus de recherches à impact moindre. Dans le même esprit, nous tenons compte de la renommée de l'enseignant-chercheur, sa reconnaissance dans la



sphère scientifique locale, nationale ou internationale. Dans ces cas, nous projetons d'archiver jusqu'aux notes du chercheur pendant son activité. Il y a une large variété de contenus potentiellement numérisables, avec un fort intérêt patrimonial, et nous en dénichons encore aujourd'hui, par exemple dernièrement de nombreux documents attribués à Jean-Claude Risset, parmi lesquels des notes manuscrites. Aussi, tout ce qui témoigne de l'histoire de l'université ou du territoire est naturellement conservé. Nous avons ainsi numérisé, par exemple, les annales de la faculté des sciences de Marseille. Veillant à la diversité disciplinaire du contenu hébergé sur Odysée, il y a forcément une part de subjectivité dans notre sélection. L'idée est de rassem-

bler tout ce que nous sommes en capacité de numériser, en effectuant un tri pour assurer la pertinence de notre fonds documentaire, et rendre l'ensemble accessible au plus grand nombre. Actuellement, le planning de numérisation s'échelonne déjà sur un voire deux ans !

Comment est effectuée la numérisation ?

Nous avons des équipements spécifiquement dédiés à la numérisation sur Aix et Marseille, notamment un appareil « de compétition » au sein du SCD, qui nous positionne en leader du domaine sur la scène régionale. Il s'agit d'un banc qui effectue des captures photo HD, sur deux axes. Il permet aussi bien de numériser un livre sans avoir à

accomplir de nombreuses manipulations, qu'une carte maritime au large format. L'appareil est relié à un ordinateur pour numériser le document sous l'angle et le format souhaités, avec une définition exceptionnelle. Nous allons constituer un fonds avec des photographies d'époque d'une qualité incroyable. Et nous réfléchissons à la constitution d'un recueil photographique. Les documents numérisés sont ensuite déposés sur Odysée et librement consultables par tous, notamment par la Bibliothèque Nationale de France, qui peut enrichir sa base de données Gallica de nos documents, offrant ainsi un rayonnement appréciable à l'université.



Hommage à Christian Maudit

C'est avec une grande tristesse que nous apprenons la disparition de notre ami et collègue Christian Maudit, à la suite d'une crise cardiaque le mardi 13 août 2019. Il était professeur à Aix-Marseille Université, chercheur à l'Institut de Mathématiques de Marseille (AMU-Centrale-CNRS), membre de l'Institut Universitaire de France, membre de l'équipe de direction du Centre International de Mathématiques Pures et Appliquées (CIMPA). Spécialiste de la théorie des nombres, ses activités de recherche, ces dernières années, étaient centrées sur la dynamique symbolique, les fonctions digitales ainsi que sur la classification des nombres réels en fonction de leur complexité combinatoire.

En 2010, Christian Maudit, avec Joël Rivat, a été l'auteur d'une percée importante sur une conjecture formulée en 1968 par le mathématicien russe Alexandre Gelfond, concernant la somme des chiffres des nombres premiers. Les deux chercheurs ont démontré, en particulier, qu'il y a en moyenne autant de nombres premiers dont la somme des chiffres décimaux est paire, que de nombres premiers pour lesquels elle est impaire.

Les méthodes mises en œuvre pour obtenir cette démonstration, issues de la combinatoire, de la théorie analytique des nombres et de l'analyse harmonique, très novatrices, devraient ouvrir la voie à la résolution d'autres questions difficiles concernant la représentation de certaines suites de nombres entiers. En complément de leur intérêt théorique, ces questions sont directement liées à la construction de suites de nombres pseudo-aléatoires et ont des applications importantes en simulation numérique et en cryptographie.

Cette avancée en mathématiques a été classée parmi les dix grandes découvertes scientifiques réalisées ces dix dernières années en région PACA. Depuis quelques années, afin d'approfondir cet aspect des nombres, il poursuivait une fructueuse collaboration avec son collègue brésilien Carlo Gustavo Moreira de l'Instituto de Matemática Pura e Aplicada (IMPA, Rio, Brésil) dans le cadre du Réseau Franco-Brésilien en Mathématiques (GDRI-RFBM).

Par ailleurs, Christian Maudit, ancien directeur de l'IREM Marseille (de 2006 à 2011), n'a également eu de cesse de populariser les mathématiques auprès du jeune public en s'impliquant dans de nombreuses actions pédagogiques régionales : association Maths Pour Tous (Prix d'Alembert 2014), École de la Deuxième Chance de Marseille, conférences et animations Grand Public, stages Hippocampe de l'IREM, etc.

Il avait obtenu la médaille de bronze du CNRS en mathématiques en 1990. En 2018, il avait reçu, lors de la Soirée Académique d'Aix-Marseille Université, les insignes de Chevalier de l'Ordre des Palmes académiques.

Nous garderons en mémoire sa sympathie, sa jovialité, ainsi que sa forte personnalité. Nous avons une pensée toute particulière pour sa famille.

La communauté d'Aix-Marseille Université s'associe à ses proches en cet instant douloureux.

Eric Lozingot



Hommage à Abed Staali

C'est avec une immense tristesse que nous avons appris la disparition de notre collègue Abed Staali, directeur du pôle insertion professionnelle au sein du SUIO d'AMU. Abed Staali nous a quittés le vendredi 19 juillet 2019, au cours d'une randonnée en montagne, activité qui lui était chère et qu'il pratiquait régulièrement depuis plusieurs années.

Avant d'intégrer l'université, Abed Staali a débuté sa carrière au sein de la mission locale du Pays Salonais, où il a passé 16 années, exerçant tour à tour les fonctions de conseiller en insertion professionnelle, puis de chargé de projet, avant d'être directeur du relais Entreprise Jeunes. Il a pu, à cette occasion, acquérir une grande expérience dans l'accompagnement des publics en parcours d'insertion, dans la gestion de projet et l'encadrement d'équipes. Il intègre en 2009 l'Université de Provence, à la suite de sa réussite au concours d'Ingénieur d'études, et est en charge d'animer et développer le premier BAIPE (Bureau d'Aide à l'Insertion Professionnelle des Étudiants). Depuis cette date, il n'a eu de cesse de développer de nouveaux dispositifs et actions au bénéfice des étudiants en faveur de leur insertion. L'enthousiasme, la motivation et les compétences professionnelles d'Abed Staali lui permettent de développer au sein du BAIPE une offre de service exceptionnelle, pour favoriser l'insertion des étudiants et diplômés (ateliers CV et lettres de motivation, développement de la relation avec les entreprises, conférences métiers). Abed organise alors le premier Forum Emploi Stage, dont le succès ne s'est pas démenti et qui connaîtra sa 12^{ème} édition en novembre prochain.

Avec la création d'AMU, il intègre le SUIO et devient en 2014 directeur du pôle insertion professionnelle, supervisant et organisant le travail de 15 personnes.

Ses actions sont multiples, on peut citer entre autres la mise en place de la plateforme IPRO (gestion des offres de stages, d'emplois et des conventions de stage), et la mise en place d'une CV thèque), le développement des ateliers de techniques de recherche d'emplois pour les étudiants de toutes les disciplines, des ateliers de formation pour les enseignants, le développement des partenariats avec les entreprises, la participation à la mise en œuvre du schéma directeur du handicap, la mise en place de cafés rencontres, le développement de l'e-learning pour les masters de la FDSP.

Son implication était aussi grande que son attachement au service rendu aux étudiants. Abed Staali a toujours assuré ses missions avec un enthousiasme exceptionnel, un grand professionnalisme et un grand sens de service public, en s'appuyant sur une excellente maîtrise de ses domaines de compétence et en mobilisant efficacement son service. Son professionnalisme, ses compétences et capacités professionnelles et humaines avaient été reconnues en 2018, par l'accession à la hors classe des ingénieurs d'études.



Nous perdons aujourd'hui un membre de notre famille. Une page importante de la vie du SUIO et de sa mémoire se tourne. Tous les collègues qui l'ont côtoyé au cours de sa carrière garderont en mémoire son professionnalisme, sa capacité d'écoute, son ouverture d'esprit, son humour et son grand sourire. Nous avons une pensée toute particulière pour sa famille.

Aix-Marseille Université s'associe à sa famille et ses proches en ces moments difficiles.

Evelyne Marchetti-Gauthier



Simone Bonnafous nommée administratrice provisoire



Samedi 31 août, le mandat d'Yvon Berland à la Présidence d'Aix-Marseille Université a pris fin, au terme de huit années de travail intense et passionné au service de l'université, de sa communauté, de ses usagers et du territoire. Au 1^{er} septembre et pour une durée de 4 mois, Madame Simone Bonnafous assure l'administration provisoire d'Aix-Marseille Université, avec comme principales missions d'assurer la continuité des dossiers en cours et de préparer les élections aux conseils centraux à venir.

Aix-Marseille Université détient le Label « Bienvenue en France »



Mme Frédérique Vidal a remis le Label "Bienvenue en France" à Aix-Marseille Université lors d'une cérémonie le 8 juillet dernier

Ce label national a été remis à Aix-Marseille Université le lundi 8 juillet 2019 par la Ministre de l'Enseignement Supérieur et de la Recherche Mme Frédérique Vidal, dans le cadre des rencontres Campus France.

Il garantit la qualité de l'accueil organisé par l'université au bénéfice des étudiants étrangers. Ce label comporte 5 champs : la qualité et l'accessibilité de l'information ; la qualité et l'accessibilité des dispositifs d'accueil ; la qualité et l'accessibilité

de l'offre de formation et l'accompagnement des enseignants ; le logement et la qualité de vie du campus ; la qualité du suivi post-diplômant.

Un atout supplémentaire pour l'attractivité pour AMU qui vient s'ajouter aux efforts déjà engagés pour bien accueillir nos 10 000 étudiants internationaux !



Devoir de mémoire



Yvon Berland, Président d'Aix-Marseille Université et Alain Chouraqui, Président de la Fondation du Camp des Milles – Mémoire et Éducation, Directeur de recherche émérite au CNRS

Dans le prolongement d'une collaboration de longue date, et afin de porter les devoirs de mémoire, de transmission et d'éducation à la citoyenneté en particulier dans le domaine de la prévention des extrémismes, des racismes et de l'antisémitisme, Aix-Marseille Université et la Fondation du Camp des Milles ont officialisé leur partenariat. Ainsi, Yvon Berland, Président d'Aix-Marseille Université et Alain Chouraqui, Président

de la Fondation du Camp des Milles – Mémoire et Éducation, Directeur de recherche émérite au CNRS ont signé une convention ainsi que sa première convention d'application en faveur de la mise en place d'actions culturelles et scientifiques communes ouvertes à tous les étudiants, personnels administratifs et enseignants d'Aix-Marseille Université.

Mathieu Boussat, nouveau Directeur des Ressources Humaines



Après avoir successivement occupé les fonctions de directeur du Pôle GPEEC, de directeur du Pôle pilotage RH, de directeur adjoint des ressources humaines et de directeur par intérim des ressources humaines au sein de l'université, Mathieu Boussat est nommé au 15 septembre directeur des ressources humaines d'Aix-Marseille Université.

CAPLAB, solution de description et de suivi des projets et activités du laboratoire

Le 25 juin dernier, Aix-Marseille Université a reçu une équipe de l'AMUE, maître d'œuvre délégué du projet CAPLAB, pour en livrer les dernières avancées. CAPLAB est un outil partagé, commun aux laboratoires et à leurs établissements de rattachement, visant à simplifier le travail administratif des unités de recherche, ainsi qu'à consolider et mettre à disposition des acteurs de la recherche des don-

nées d'activité et de gestion, jusqu'ici éparses et non disponibles dans leur ensemble. AMU est établissement pilote du projet, coordonné en interne par la direction de la recherche et de la valorisation, et impliquant deux unités (CAER/Maison de la Recherche et AMSE) dans le cadre d'ateliers de travail. CAPLAB, actuellement en phase test, est d'ores et déjà très attendu.



Smart Port Day #1 : rendez-vous des acteurs de l'écosystème portuaire, numérique et environnemental pour penser le port de demain

Organisé par le Port de Marseille Fos, la CCI Marseille Provence et Aix-Marseille Université, membres fondateurs de la démarche Le French Smart Port in Med, le Smart Port Day #1 s'est tenu le 4 juillet au hangar J1, à Marseille. L'objectif : valoriser et concrétiser les actions initiées dans le cadre de la démarche Le French Smart Port in Med, de la pérenniser et de fédérer les acteurs publics et privés autour d'une même volonté : construire le port du futur, attractif, innovant, répondant aux enjeux actuels et futurs par une stratégie axée sur le numérique et le développement durable.

À cette occasion, les responsables du Port de Marseille Fos, de la CCI Marseille Provence et d'Aix-Marseille Université ont concrétisé cet engagement collectif en signant la Convention Le French Smart Port in Med avec les partenaires publics et privés porteurs de la démarche. Désormais ce grand projet de construction du Port du futur, ô combien structurant pour le territoire, est impulsé.

Lors de cette journée, les sept start-up lauréates du concours Smart Port Challenge, lancé en octobre 2018 ont pu dévoiler les preuves de concept (POC) et expérimentations réalisées aux côtés de leur binôme grand donneur d'ordre. En répondant aux enjeux et problématiques portuaires, ces solutions viennent concrétiser la démarche Le French Smart Port in Med et confortent Marseille Fos comme port d'excellence en matière de logistique portuaire, de numérique, et de performance énergétique.

Le Smart Port Day #1 s'inscrit parfaitement dans la volonté de renforcement de l'interdisciplinarité à Aix-Marseille Université, avec notamment la création de 6 GIFT (Groupements Interdisciplinaires de Formations Thématiques), dont un porte sur la mer et les activités maritimes.

Découvrez les lauréats de la bourse aux projets de culture scientifique !

Aix-Marseille Université a créé une bourse aux projets de culture scientifique de 10 000€, visant à soutenir des initiatives de diffusion de la recherche. 3 projets lauréats seront réalisés en 2019 par des laboratoires de l'université :



- Un **concours de croissance de cristaux** pour les élèves de l'Académie d'Aix-Marseille dans le cadre de l'année de la chimie à l'école, associé à une programmation culturelle annexe afin de (re)donner le goût des sciences aux jeunes élèves. Porté par Michel Giorgi, Fédération Sciences Chimiques Marseille (FSCM).



- Un **web documentaire** basé sur les résultats d'une étude en sociologie sur la réception du théâtre par les très jeunes enfants. Porté par Sylvia Girel, Laboratoire Méditerranéen de Sociologie (LAMES).



- Une **exposition Art/Science** « L'Autre/Monde » autour de l'expérience perceptive et la rencontre d'autrui. Elle sera accueillie à la Fondation Vasarely à Aix-en-Provence dans le cadre du festival des arts multimédia Gamerz. Porté par Fabrice Métais, Laboratoire Perception Représentations Image Son Musique (PRISM).



Aix-Marseille Université, les Musées et Muséum d'histoire naturelle de Marseille renforcent leur partenariat



Le 4 juillet, une convention a été signée entre AMU et la ville de Marseille. Elle vise à mettre en œuvre des collaborations culturelles, patrimoniales, artis-

tiques et scientifiques de recherche pour améliorer la vie étudiante, en lien avec toutes les formations.

Culture : Aix-Marseille Université et le Festival de Marseille partenaires



Le samedi 15 juin, au Théâtre National La Criée, Yvon Berland, Président d'Aix-Marseille Université, et Jan Goossens, Directeur du Festival de Marseille, ont signé une convention afin de développer les actions existantes et mettre sur pied de nouvelles initiatives visant à développer l'offre culturelle proposée aux étudiants et personnels sur les campus d'AMU et dans des lieux définis d'un commun accord.

Création d'une chaire avec l'Agence universitaire de la Francophonie



Vendredi 30 août, Aix-Marseille Université et l'Agence universitaire de la Francophonie (AUF) ont paraphé une convention portant sur les modalités de création et de fonctionnement de la chaire « Transformations structurelles et dynamiques institutionnelles en Francophonie ». Organisée sur un

cycle de trois années académiques (2019-2022), cette chaire est conjointement portée par l'IMÉRA et l'AUF. Son principal enjeu est de valoriser l'expertise en matière d'enseignement et de recherche autour de la francophonie.



Une conférence internationale cinq étoiles



La conférence internationale « From the NanoWorld to StarDust » s'est tenue au Pharo du 17 au 19 juillet dernier. Organisée par le laboratoire Physique des Interactions Ioniques et Moléculaires (PIIM), elle a aussi bien abordé les nanosciences sur Terre que les nanostructures dans un environnement de comètes, d'exopla-

nètes et de poussière d'étoiles, en présence notamment de Gérard Mourou, Prix Nobel de Physique 2018. Un événement grand public, en commémoration du 50^{ème} anniversaire du premier pas de Neil Armstrong sur la Lune, a fini la journée au Théâtre du Gymnase.

Réunion du CERCLe autour du Président du Conseil européen de la recherche (ERC)



Yvon Berland, Président d'Aix-Marseille Université, Jean-Pierre Bourguignon, Président du Conseil européen de la Recherche (ERC) et Denis Bertin, Vice-Président délégué A*MIDEX

Jean-Pierre Bourguignon, Président du Conseil européen de la recherche (ERC), a assisté à la réunion plénière du CERCLe (Club des ERC du site d'Aix-Marseille) le lundi 8 juillet.

La réunion, en présence d'Yvon Berland, Président d'Aix-Marseille Université, et Denis Bertin, Vice-Président délégué à la Fondation A*Midex, a permis de faire un point sur l'actualité, les résultats 2019 et le plan d'action 2019 du CERCLe ; de donner la parole aux lauréats ; et d'échanger avec Jean-Pierre Bourguignon autour de la thématique « Vers Horizon Europe : Leçons d'Horizon 2020 et la place de l'ERC dans le prochain programme cadre ».

Le site Aix-Marseille compte à présent 33 lauréats ERC sous le programme H2020. Sur la dernière vague d'appels, quatre nouveaux lauréats ont rejoint le CERCLe, trois dans la catégorie Advanced et un dans la catégorie Consolidator.

- **Chantal Abergel**, Directrice de recherche au CNRS, Laboratoire IGS
Projet VIREVOL : Cells and giant viruses: a win-win co-evolution

- **Mario Barbatti**, Professeur à Aix-Marseille Université, Laboratoire ICR
Projet SUBNANO : Computational Photochemistry in the Long Timescale: Sub-ps Photoprocesses in DNA
- **Christophe Eloy**, Professeur à Centrale Marseille, Laboratoire IRPHE
Projet COPEPOD : Life and death of a virtual copepod in turbulence
- **Justine Serrano**, Chargé de Recherche au CNRS, Laboratoire CPPM
Projet NEPAL : New Physics searches with t Au Leptons

Les actions du CERCLe sont pilotées par la DRV d'AMU et mises en œuvre en collaboration avec les cellules Europe du CNRS, de l'Inserm, de l'IRD, du CEA, de Centrale et de Protisvalor. Le CERCLe bénéficie d'un soutien financier d'A*Midex pour le déploiement de ses actions.

La liste complète de tous les lauréats du site est en consultation sur la page du CERCLe.

PLUS D'INFOS SUR LE CERCLe ET SUR CETTE SESSION PLÉNIÈRE:
<https://www.univ-amu.fr/fr/public/le-cercle-club-des-erc-du-site-daix-marseille>



Aix-Marseille Université et la Texas A&M University at Galveston (TAMUG) partenaires dans le domaine de l'océanographie



domaine de l'étude des Sargasses (algues flottantes). Au sein d'un projet conjoint, les équipes françaises et texanes étudient la prolifération, les déplacements transatlantiques et les échouages des sargasses. Première université publique du Texas, la TAMUG est spécialisée dans les disciplines des sciences maritimes, que ce soit en recherche fondamentale comme en recherche appliquée. Leader national dans ce domaine, le MIO est parfaitement positionné pour conduire des projets en vue de constituer un réseau international dans la problématique des Sargasses. Cette visite fut l'occasion pour le Pr. Louchouart de rencontrer les représentants de TELEMME, avec qui des échanges fructueux ont porté sur le thème des villes portuaires, ainsi que des acteurs de la CISAM, avec qui les modèles de structures d'innovation ont été au cœur des discussions.

Lundi 1er juillet, AMU a accueilli le représentant de la TAMUG, le Professeur Patrick Louchouart, Executive AVP for Academic Affairs, venu formaliser la collaboration entre les chercheurs de son institution et les chercheurs du MIO, dans le

CONTACT

*Amira Khellaf
Pilotage de la coopération internationale de recherche
Direction de la Recherche et de la Valorisation
amira.khellaf@univ-amu.fr*

AMU accueille une délégation scientifique israélienne

Lundi 8 juillet, Aix-Marseille Université a reçu une délégation du Technion lors du colloque « Neurosciences, imagerie et intelligence artificielle, quelles nouvelles collaborations pour la modélisation du cerveau ? ». Visant à présenter les domaines de recherche de différents laboratoires de l'université et à présenter ses structures

« accélérateurs de startups » et leurs partenaires, ce colloque s'est tenu à la Cité de l'innovation et des savoirs en présence notamment d'Aliza Bin-Noun, Ambassadrice d'Israël en France, et de Caroline Pozmentier, Vice-Présidente du Conseil Région Sud déléguée aux Relations internationales.

Laboratoire international <MSE>² : Aix-Marseille Université, le CNRS et le MIT poursuivent leur partenariat



Le 8 juillet dernier, le Président Yvon Berland, Antoine Petit, Président-directeur général du CNRS et Robert Armstrong, Directeur du MIT (Massachusetts Institute of Technology) Energy Initiative, ont célébré leur collaboration conduite dans le cadre du laboratoire de recherche international « MultiScale Material Science for Energy and Environment » <MSE>². Avec le soutien de la Fondation A*Midex, Aix-Marseille Université a rejoint cette structure de coopération internationale en 2016 à travers la participation, de longue date, du

laboratoire CINaM, puis de celle du MADIREL, IRPHE, LMA, IUSTI et le CEREGE. Portant dans un premier temps sur les matériaux, tel le ciment ou les gaz de schiste, les axes de recherche du laboratoire international se sont plus récemment ouverts à la Physique urbaine. Lieu de défis scientifiques, le <MSE>² est aussi le lieu de rencontres privilégiées de la communauté scientifique par les nombreux échanges de chercheurs, de doctorants et d'étudiants via notamment des écoles d'été et d'hiver.

Inauguration de Mouveal, 1^{ère} plateforme sport-santé à Marseille

Aix-Marseille Université et la ville de Marseille ont inauguré, le 4 juillet dernier, la première plateforme sport-santé locale : Mouveal. Située au cœur du 4^{ème} arrondissement, Mouveal permet l'évaluation médico-sportive des personnes atteintes de pathologies. Le dispositif, composé d'un médecin à mi-temps et d'un éducateur spécialisé en Activité Physique Adaptée (APAS), informe et sensibilise les médecins traitants, effectue un bilan médico-sportif des patients, les accompagne dans l'orientation d'une activité physique adaptée à leur pathologie et de bénéficier d'un suivi.





Une délégation de la Cour suprême de Thaïlande sur les bancs de l'université



Du 17 au 28 juin, l'Institut du droit des affaires (IDA) de la faculté de droit et de science politique a accueilli une délégation de 35 magistrats de la Cour suprême de Thaïlande, à l'occasion d'une Summer school. Ils ont bénéficié d'enseignements dispensés en anglais, deux semaines durant, sur la lutte anti-corruption et le droit pénal des affaires

applicable aux responsables politiques. Cette rencontre accentue davantage la collaboration de la faculté avec les institutions thaïlandaises, après la récente réception de représentants de l'Université de Thammasat (Bangkok) et de la Cour de propriété intellectuelle et de commerce international (IPITC).

Concert d'été pour OSAMU

Pour son dernier concert de l'année universitaire, l'Orchestre Symphonique d'Aix-Marseille Université s'est produit au Théâtre Sylvain de Marseille le 22 juin. C'est sous la direction de Sébastien Boin que les 80 musiciens ont repris le *Concerto n°2* pour

Piano de S. Rachmaninov et des extraits de « *West Side Story* » de L. Bernstein accompagnés au piano par Amandine Boin devant un large public. Cette soirée a clôturé le Festival du Jeu de l'Oie dédié aux sciences humaines et aux arts.



Crédit photo : Criscuolo - yellow studio



Le dossier > La vie des Conseils > Au cœur des campus > Les directions > Métiers > À l'honneur > La vie des labos > La science pour tous > Innovation > Ensemble > Paroles d'experts > **Brèves** >

Publications des presses universitaires



CINÉMA

Elia Kazan La confusion des sentiments

Jean-Michel Durafour, José Moure, dir.

Elia Kazan (*Un tramway nommé Désir*, *À l'est d'Éden*) est aujourd'hui reconnu comme un réalisateur classique de l'histoire du cinéma, dont les films sont pourtant mal connus. L'ensemble offert ici présente la gamme d'entrées la plus diversifiée à ce jour pour se plonger dans cette aventure cinématographique d'exception : analyse de séquences, histoire des genres, études actoriales, mais aussi approches environnementalistes et matérialistes.

ISBN : 979-10-320-0227-8
PUP – Arts – 266 p. – 6 €



ARTS DU SPECTACLE

La Friche la Belle de Mai à Marseille Espaces industriels, politiques culturelles et art contemporain

Marta Rosenquist

Créée en 1992 sur 45000 m² de l'ancienne Manufacture des tabacs de Marseille, la Friche la Belle de Mai est un lieu de création, de production et de diffusion artistique interdisciplinaire. Cet ouvrage examine le rapport entre la nature indéterminée des espaces de la Friche et son développement, à travers trois associations d'art visuel. Il détaille également sa transformation liée à Marseille Provence 2013 : Capitale Européenne de la Culture.

ISBN : 979-10-320-0228-5
PUP – Arts – 316 p. – 26 €



ÉCRITS SUR L'ART

Le Bioart Enjeux esthétiques

Teva Flaman, préface Eduardo Kac

Un appareil qui fait communiquer avec un champignon, une fleur génétiquement modifiée avec de l'ADN humain, un lapin fluorescent... les œuvres de « bioart » explorent les potentialités de la technoscience et interrogent notre devenir. Mais comment considérer comme « art » des œuvres faites avec les biotechnologies ? Préfacé par Eduardo Kac, l'ouvrage analyse l'impact esthétique de telles productions.

ISBN : 979-10-320-0229-2
PUP – Arts – 198 p. – 18 €



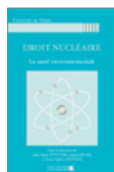
RECHERCHES ADMINISTRATIVES

La chance en droit administratif

Camille GIRAUD

La chance est une notion hétérogène en droit administratif. Les manifestations de ses différentes acceptions sont en effet nombreuses tant le hasard, les probabilités et le risque auxquels elle renvoie sont riches d'applications concrètes. Les effets de ceux-ci sont donc également, et sans surprise, très variés. Cette diversité n'empêche cependant pas que la chance soit clairement présentée puisque les émanations et les réactions de la chance peuvent être systématisées si l'on se situe du point de vue de ceux qui encadrent au quotidien l'action de l'administration et ses rapports avec les administrés.

ISBN : 978-2-7314-1138-6
PUAM – 596 p. – 38 €



RECHERCHES ADMINISTRATIVES

Droit nucléaire. La santé environnementale

Jean-Marie Pontier, Laura Jaeger et Anne-Sophie Dnolle (dir.)

Santé, environnement, sont deux termes qui nous sont familiers et que nous utilisons, sinon quotidiennement, tout au moins régulièrement, sans nous interroger véritablement sur ce qu'ils signifient l'un et l'autre. Or cette signification ne s'impose pas d'emblée, des sens différents sont proposés.

ISBN : 978-2-7314-1142-3
PUAM – 156 p. – 15 €



ASSOCIATION FRANÇAISE DES HISTORIENS DES IDÉES POLITIQUES

Pensée politique et propriété

Michel Ganzin (dir.)

Dès la pensée grecque, la propriété devient un thème de réflexion jusqu'à devenir la clé d'un projet utopique avec Platon. À l'époque moderne, la propriété demeure un objet de la pensée politique et juridique (les deux n'étant jamais disjoints sur ce sujet) du courant du droit naturel moderne qui débute avec l'École de Salamanque).

ISBN : 978-2-7314-1136-2
PUAM – 424 p. – 36 €



N'ayez pas froid aux yeux,
brisez la glace !



LES RÉFRIGÉRATEURS :
2 DÉGIVRAGES PAR AN
= 30%
D'ÉCONOMIE D'ÉNERGIE

le chiffre

DÉGIVREZ
VOS
FRIGOS !

l'éco-geste

SUIVI ET
CORRECTION DES
DÉRIVES DE
CONSOMMATION

l'action d'AMU

IL EN FAUT PEU À BALDO POUR ÊTRE HEUREUX IL ÉCO-BESTE ! ET VOUS ?

BLOC NOTES

Du 24 septembre au 10 octobre

Rendez-vous Santé Bien-être, multi-sites

Jeudi 26 septembre

Finale Internationale de Ma Thèse en 180 sc, Dakar, Sénégal

Vendredi 27 septembre, 18h-00h

La Nuit Européenne des Chercheur.e.s, Dock des Suds, Marseille

Vendredi 4 octobre, 17h30-20h

Cérémonie de remise des diplômes du baccalauréat, Auditorium Toga, Faculté des sciences médicales et paramédicales, campus Timone, Marseille

Jeudi 10 et vendredi 11 octobre

Erasmus Days, Marseille et Aix-en-Provence

Jeudi 17 octobre, 17h-23h

Sportiv'AMU, plaine Sportive, Campus de Luminy, Marseille



SPORTIV AMU

INSCRIPTION
GRATUITE

EN ÉQUIPE
OU EN SOLO

TOURNOIS & DÉMOS ÉLITE
ÉTUDIANTS & PERSONNELS

FOOTBALL • CROSSFIT • ZUMBA • HANDBALL
VOLLEYBALL • BODY COMBAT • FITNESS • CARDIO
PÉTANQUE • BASKETBALL • LASER RUN...

JEUDI **17 OCTOBRE** 2019
DE 17H À 23H

CAMPUS DE LUMINY • PLAINE SPORTIVE

#SPORTIVAMU

@AIXMARSEILLEUNIVERSITE

@UNIVAMU

AIX-MARSEILLE UNIVERSITÉ