

Rapport d'activités 2018

Programme d'activités 2019

Table des matières

| | |
|--|-----------|
| Éditorial | 3 |
| Les temps forts en 2018 | 4 |
| A*Midex en chiffres | 6 |
| Le consortium A*Midex | 7 |
| La gouvernance | 9 |
| I. Le rapport d'activités 2018 | 11 |
| 1.1. Une trajectoire d'établissement unique | 12 |
| 1.2. La politique scientifique : soutenir une recherche d'excellence interdisciplinaire, innovante | 13 |
| 1.3. Une offre de formation innovante, pluridisciplinaire, adossée à la recherche | 16 |
| 1.4. L'impact socio-économique, un axe de développement prioritaire | 17 |
| 1.5. La stratégie internationale et l'internationalisation | 19 |
| 1.6. Attractivité : attirer les talents d'exception sur le site | 22 |
| 1.7. Suivi des LabEx | 23 |
| 1.8. Les interfaces avec les politiques nationales | 24 |
| 1.9. Dispositifs de mise en cohérence scientifique | 26 |
| 1.10. Pilotage et évaluation | 27 |
| II. Le programme d'activités 2019 | 29 |
| 2.1. Déploiement de la feuille de route | 30 |
| 2.2. La politique scientifique : soutenir une recherche d'excellence interdisciplinaire, innovante | 31 |
| 2.3. Une offre de formation innovante, pluridisciplinaire, adossée à la recherche | 32 |
| 2.4. L'impact socio-économique, un axe de développement prioritaire | 33 |
| 2.5. La stratégie internationale et l'internationalisation | 34 |
| 2.6. Attractivité : attirer les talents d'exception sur le site | 35 |
| 2.7. Suivi des LabEx | 35 |
| 2.8. Les interfaces avec les politiques nationales | 36 |
| 2.9. Dispositifs de médiation scientifique et l'archivage des données de la recherche | 37 |
| 2.10. Pilotage et évaluation | 38 |
| Lauréats 2018 sur crédits IdEx | 40 |
| Annexe : Éléments financiers | |

Éditorial

Maryline Crivello

Directrice exécutive de
la fondation A*Midex



Denis Bertin

Vice-président délégué
de la fondation A*Midex



Aix-Marseille Université et les acteurs de l'enseignement supérieur et de la recherche du territoire engagés à ses côtés, œuvrent pour consolider et pérenniser la dynamique de l'IdEx, confirmé en avril 2016. Une dynamique qui favorise les initiatives de recherches exploratoires, interdisciplinaires, novatrices dans leurs démarches et dans leurs thématiques ou en rupture technologique. Une dynamique qui vient accompagner le renouvellement des formations et des pédagogies, renforcer l'ouverture internationale et initier ou supporter les projets d'intégration économique et culturel dans notre territoire. Nous avons la volonté, en accord avec le Comité de Pilotage d'A*Midex, confirmé par le Conseil Stratégique international A*Midex, que cette trajectoire s'appuie sur une forte exigence, notamment en matière d'expertise des projets, tous évalués par des experts nationaux et internationaux. C'est l'intégrité scientifique qui sous-tend cette externalisation des expertises et de la même façon les financements sont conditionnés, pour les porteurs de projets, au respect de la signature d'une convention articulée autour de principes de « bonnes conduites ». Nous travaillons aujourd'hui, en lien avec tous les acteurs concernés, à la future évaluation de l'IdEx par les structures mandatées par l'État (SGPI, HCERES...), qui tient compte à la fois des résultats quantitatifs et qualitatifs, de l'impact des actions à toutes les échelles (du territoire régional à l'international) et dans le respect des singularités du site et des spécificités des disciplines. Par ailleurs, nous avons accordé une importance cruciale aux retours d'expériences de la communauté lors des journées « Faire et dire la science autrement », avant de proposer de nouvelles orientations thématiques et de nouveaux formats aux appels à projets. L'un des objectifs essentiels de la trajectoire de l'IdEx en 2019 est de soutenir la structuration du site sur le long terme, en favorisant la transversalité et la mise en cohérence des objets du Programme Investissements Avenir (LabEx, Equipex, EUR, Instituts Convergences, RHU) au sein d'instituts d'établissement.

Les temps forts de 2018

Janvier

- **22 janvier** : 12 plateformes technologiques labellisées par le Comité de Pilotage A*Midex dans le cadre de la 1^{ère} édition de l'action structurante « Potentialisation du développement des plateformes technologiques d'Aix-Marseille »
- **22 janvier** : 3 projets de prématuration labellisés par le Comité de Pilotage A*Midex
- **22 janvier** : Signature des Accords de consortium des Instituts Convergences
- **24 janvier** : Réunion collective d'installation des 22 projets lauréats de l'AAP Interdisciplinarité
- **26 janvier** : Démarrage officiel de l'École Universitaire de Recherche AMSE

Février

- **09 février** : Réunion des 3 IdEx pérennes relative aux actions communes
- **12 février** : Réunion collective d'installation des 17 projets lauréats de l'AAP Pépinière d'Excellence
- **19 février** : Programme de travail Attractivité 2018-2026 entériné par le Comité de Pilotage A*Midex
- **21 février** : Atelier de travail des 3 IdEx pérennes sur la thématique « (auto) évaluation, pilotage, données »
- **22 février** : 1^{er} atelier de travail collaboratif sur la thématique « Indicateurs »

Mars

- **02 mars** : Comité de Pilotage des 3 IdEx pérennes concernant l'évaluation des LabEx
- **20 mars** : Lancement des AAP International et Méditerranée
- **14 mars** : Réunion collective d'installation des 29 projets lauréats de l'AAP Émergence & Innovation

Avril

- **12 avril** : Réunion collective d'information des AAP International et Méditerranée sur les campus
- **17 avril** : Lancement de l'AAP annuel sur fonds partenariaux Pépinière d'Excellence
- **26 avril** : 1^{ère} réunion du Conseil Stratégique international A*Midex

Mai

- **25 mai** : Intervention de la directrice exécutive d'A*Midex à la table-ronde organisée par EducPros sur les leviers de financement de l'enseignement supérieur

Juin

- **14 juin** : 2^e atelier de travail collaboratif sur la thématique « Indicateurs »

Juillet

- **02 juillet** : Démarrage de l'École Universitaire de Recherche nEUro*AMU
- **06 juillet** : Séminaire interne A*Midex organisé à l'IEP d'Aix-en-Provence, en présence du Directeur Rostane Mehdi et l'équipe de direction, sur la thématique « convergence des actions »
- **9 juillet** : Résultats du second appel à projets « Nouveaux cursus à l'université » du P.I.A. 3 : AMU lauréat avec le projet DREAM-U, Dessine ton paRcours vers la rEussite à Aix-Marseille Université
- **16 juillet** : Labellisation des projets lauréats de l'AAP Académie d'Excellence par le Comité de Pilotage A*Midex
- **16 juillet** : Labellisation de la chaire industrielle Carb3e
- **24 juillet** : Contractualisation des Écoles Universitaires de Recherche par voie d'avenant à la convention de dévolution de l'IdEx

Août

30 août : Réunion des 4 IdEx pérennes relative aux actions communes

Septembre

03 septembre : Lancement du 3^e Appel à Candidatures Chaires d'Excellence

11-14 septembre : Présence de l'université d'Aix-Marseille à l'EAIE 2018 (European Association for International Education), à Genève, plus grand salon européen de l'enseignement supérieur avec plus de 5 700 participants de 95 pays

12 septembre : Lancement officiel de l'École Universitaire de Recherche nEURO*AMU

13 septembre : Réunion collective d'installation des 30 projets lauréats de l'AAP Académie d'Excellence

24 septembre : Audition annuelle des projets RHU3, EPINOV et PIONeeR, par le Comité de Pilotage A*Midex

27 septembre : Dépôt d'un projet européen COFUND (MSCA) post-doc

Octobre

03 octobre : Atelier de travail avec les porteurs de projet transfert

19 octobre : 2^e réunion du Conseil Stratégique international A*Midex

Novembre

19 novembre : Audition annuelle des projets Instituts Convergences, CentTuri et ILCB, par le Comité de Pilotage A*Midex

29 novembre : Cycle de Rencontres A*Midex « *Faire et dire la science autrement : L'interdisciplinarité à l'épreuve du réel* »

Fin novembre : Accords de consortium des projets RHU3, EPINOV et PIONeeR, signés par l'ensemble des partenaires

Décembre

10 décembre : 11 plateformes technologiques labellisées par le Comité de Pilotage A*Midex dans le cadre de la 2^{ème} édition de l'action structurante « Potentialisation du développement des plateformes technologiques d'Aix-Marseille »

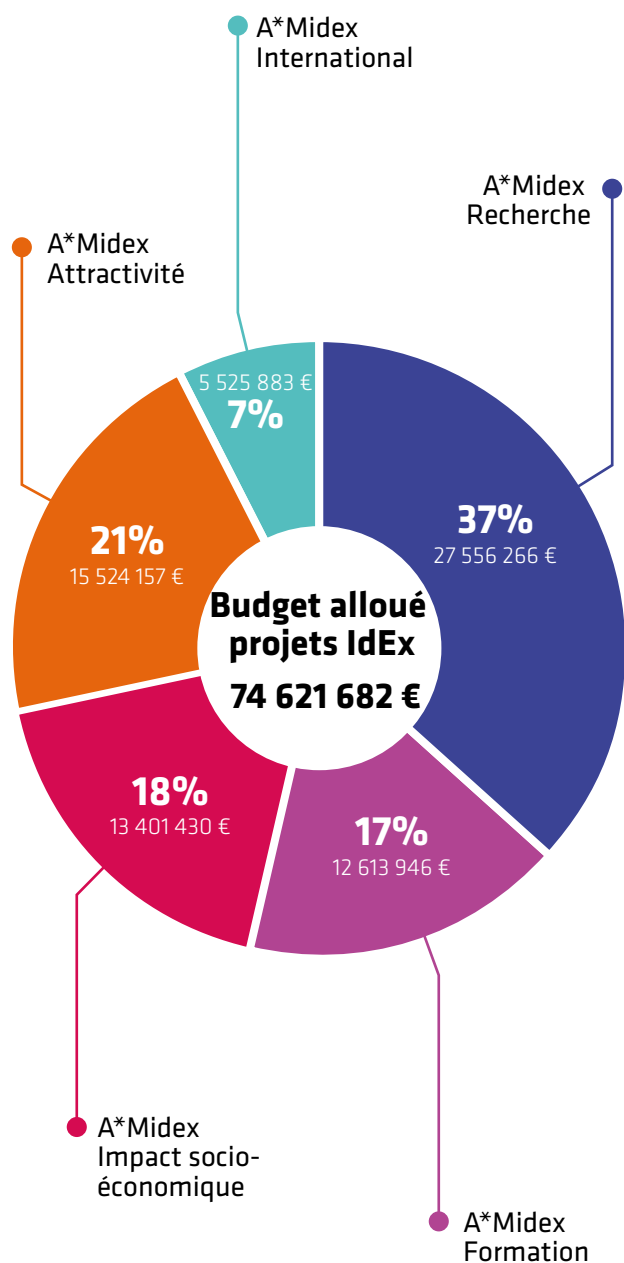
13 décembre : Dépôt de 4 projets en recherche hospitalo-universitaire en réponse à la vague 3 de l'appel à projet du P.I.A. 3

Légende des couleurs

- [Recherche](#)
- [Formation](#)
- [Impact socio-économique](#)
- [Ressources humaines](#)
- [Intégration et médiation scientifique](#)
- [Interface politique nationale](#)
- [Internationalisation](#)
- [Gouvernance, inter IdEx](#)

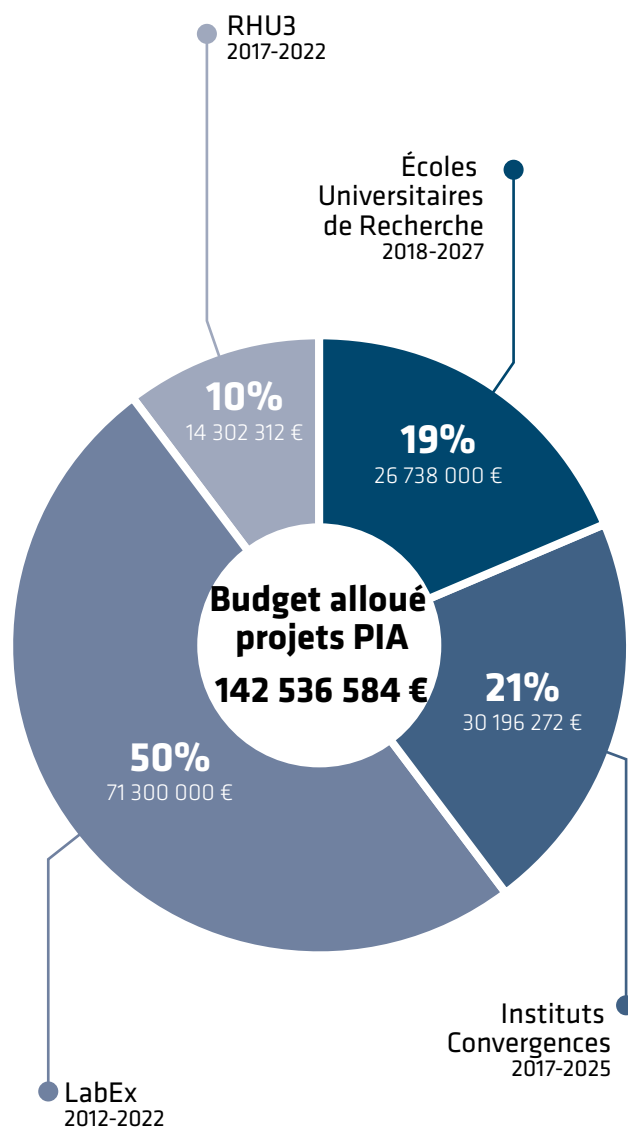
A*Midex en chiffres

Budget alloué : projets IdEx 2012-2020



Dotation IdEx

Budget alloué : projets PIA



Dotation allouée PIA et IdEx
(35% PIA, 65% A*Midex)

Le consortium A*Midex

Soutenir le développement d'une grande université de recherche internationale



Le projet A*Midex déposé par Aix-Marseille Université et ses 7 partenaires (CNRS, Inserm, CEA, IRD, ECM, IEP, AP-HM)¹ a été sélectionné par le Premier Ministre, sur recommandation du jury international IdEx, le 3 février 2012, à l'issue d'un processus de sélection exigeant.

La Fondation Universitaire (FU) A*Midex a été créée par délibération du Conseil d'Administration de l'université d'Aix-Marseille du 29 mai 2012.

*A*Midex contribue à tracer l'avenir du site Aix-Marseille*

Pérennisée au printemps 2016, suite au rapport d'évaluation du jury de l'IdEx, la FU A*Midex est conçue comme un **outil majeur de renforcement d'Aix-Marseille Université et du site d'Aix-Marseille** afin d'impulser une dynamique d'excellence et de favoriser la mise en œuvre d'une stratégie interdisciplinaire propre à répondre aux défis scientifiques locaux et mondiaux. L'objectif est de permettre à AMU de s'imposer **parmi les meilleures universités au monde** dans les 10 prochaines années.

Conformément au règlement des IdEx, la dotation non consommable de 750 M€ a été dévolue à l'université d'Aix-Marseille (convention signée le 23 décembre 2016) et placée sur un compte en son nom au Trésor. La Fondation universitaire gère les fonds alloués au titre du projet, soit près de 26 M€ par an.

La fondation A*Midex accompagne et appuie la stratégie du site et de l'université par le soutien de projets structurants et novateurs, qui s'inscrivent dans cinq domaines thématiques : Énergie, Environnement, Santé et sciences de la vie, Sciences et Technologies, Humanités.

L'action d' A*Midex s'articule autour de grands défis :

- Renforcer et améliorer le positionnement d'Aix-Marseille Université comme **université de recherche intensive de pointe**, avec comme objectif d'atteindre le top 100 mondial des universités de recherche ;
- Développer et rendre plus visibles les **formations les plus innovantes et attractives** du territoire, notamment par la création de l'Académie d'Excellence ;
- Promouvoir une politique de **valorisation des résultats de la recherche audacieuse**, repoussant les limites de la recherche partenariale et des transferts de technologies, en phase avec le potentiel académique et économique du site d'Aix-Marseille ;

¹ Centre national de la recherche scientifique (CNRS), Institut national de la santé et de la recherche médicale (Inserm), Commissariat à l'énergie atomique (CEA), Institut pour la recherche et le développement (IRD), Ecole Centrale Marseille (ECM), Institut d'Études Politiques d'Aix-en-Provence (IEP), Assistance Publique des Hôpitaux de Marseille (AP-HM)

- Proposer une politique de **ressources humaines attractive** afin d'attirer et de conserver des profils de qualité, notamment dans la perspective d'anticiper la fin d'activité d'actuels leaders scientifiques.
- Mettre en œuvre une **démarche d'intégration et de médiation scientifiques de la communauté**, notamment par la valorisation des résultats et le partage des connaissances avec la société.

- Promouvoir une **interface entre la politique nationale et la politique de site**, notamment au moyen d'une mise en cohérence des actions et convergence des projets dans l'établissement ;
- Mettre en œuvre une **approche transversale de l'internationalisation** suivant un double objectif : cultiver l'identité méditerranéenne du site et développer son rayonnement international

| DÉFIS A*Midex | RECHERCHE | FORMATION | IMPACT SOCIO-ÉCONOMIQUE |
|-----------------------|--|--|--|
| OBJECTIFS | <ul style="list-style-type: none"> • Atteindre le top 100 mondial des universités de recherche | <ul style="list-style-type: none"> • Renforcer l'innovation pédagogique, l'internationalisation et l'interdisciplinarité des formations | <ul style="list-style-type: none"> • Repousser les limites de la recherche partenariale et des transferts de technologies |
| OUTILS ET INSTRUMENTS | <ul style="list-style-type: none"> • AAP Interdisciplinarité • AAP Émergence & Innovation • AAP Pépinière d'Excellence | <ul style="list-style-type: none"> • AAP Académie d'Excellence • Dispositifs Vie Etudiante | <ul style="list-style-type: none"> • AAP transfert • Actions en faveur du transfert technologique |
| DÉFIS TRANSVERSES | UNE POLITIQUE DE RESSOURCES HUMAINES AUDACIEUSE AFIN D'ATTIRER, DE RECRUTER, DE FIDELISER ET DE DEVELOPPER TOUS LES TALENTS : Chaires d'Excellence, Management des Talents | | |
| | UNE DEMARCHE D' INTEGRATION ET DE MEDIATION SCIENTIFIQUES : valorisation des résultats et partage des connaissances avec la société | | |
| | UNE INTERFACE AVEC LES POLITIQUES NATIONALES : Cohérence politique de l'état et politique de site, convergence des actions, intégration des projets dans l'établissement | | |
| | UNE APPROCHE TRANSVERSALE DE L' INTERNATIONALISATION : Fonds international pour la recherche et la formation, partenariats stratégiques à l'international et en Méditerranée, mobilité entrante et sortante | | |

La réalisation de ces défis nécessite la mobilisation, au-delà des acteurs de l'enseignement supérieur et de la recherche, de toutes les forces vives du territoire. Ainsi, la fondation A*Midex impulse parallèlement des synergies innovantes et ambitieuses avec les acteurs socio-économiques et culturels locaux. La fondation mène de nombreuses actions au bénéfice de l'université et lève des fonds² au service des ambitions partagées par l'ensemble des acteurs du site d'Aix-Marseille. Les dons reçus sont notamment employés à soutenir le dynamisme socio-économique du territoire, via l'innovation, et la haute qualification des diplômés, sujets indissociables du dynamisme de l'enseignement supé-

rieur et de la recherche. La fondation permet ainsi de contribuer à la prospérité et au rayonnement local, régional et international d'Aix-Marseille. Transverses, ces défis poursuivent la même ambition de faire du site d'Aix-Marseille une place forte de la recherche et de l'enseignement supérieur sur le plan international.

Au plan national, les IdEx pérennisées s'organisent et entendent, avec le soutien du CNRS et de l'Inserm, jouer pleinement leur rôle de moteur de l'enseignement supérieur et de la recherche en France et en Europe.

² Fusion des fondations AMU et fondations A*Midex au 1^{er} janvier 2017

La gouvernance

Conformément à ce qui avait été annoncé au jury international de l'IdEx, la mise en œuvre de l'initiative d'excellence est pilotée par une Fondation universitaire placée sous la responsabilité du Conseil d'Administration d'Aix-Marseille Université et pilotée par un **Comité de Pilotage**.

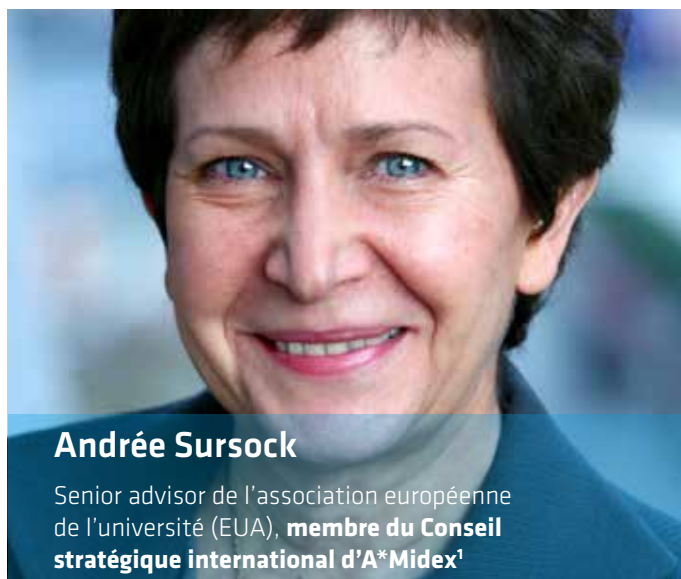
La Fondation Universitaire A*Midex est constituée d'un Comité de Pilotage regroupant les **8 établissements** (Aix-Marseille Université, le CNRS, l'Inserm, le CEA, l'IRD, l'AP-HM, Sciences-Po Aix et Centrale Marseille) membres du consortium ayant déposé le projet A*Midex. Elle est administrée par un **Conseil de Gestion**, composé de 18 membres répartis en trois collèges : représentants de l'établissement, fondateurs et personnalités qualifiées. Le président Yvon Berland a été élu **président de la fondation** par son Conseil de Gestion.

Le Comité de Pilotage est **l'instance décisionnaire de la fondation**. Il intègre l'ensemble des partenaires engagés aux côtés de l'Université d'Aix-Marseille à travers une politique partagée. Son rôle est d'émettre un avis aux actions financées par crédit IdEx. Il se réunit, au minimum, onze fois par an. Le Comité de Pilotage élabore le programme annuel d'A*Midex. Il le soumet pour délibération et exécution au Conseil de Gestion³, qui règle par ses délibérations les affaires de la fondation. A la fin de chaque année, le Comité de Pilotage émet un avis sur le rapport d'activités soumis au Conseil de Gestion.

Ce rapport d'activités et l'avis associé, ainsi que le programme annuel à venir, sont soumis à délibération du Conseil d'Administration de l'université. Le Comité de Pilotage interagit également avec la Commission Recherche et la Commission de la Formation et de la Vie Universitaire d'Aix-Marseille Université, et s'appuie sur ses instances consultatives : Directoire de la Recherche, Directoire de la Formation, Comité de Prospective Stratégique.

Le suivi des projets retenus par le Conseil de Gestion de la fondation est confié à une Direction exécutive, qui lance les appels à projets, anime les programmes financés par les différents fonds prévus et accompagne la mise en œuvre des actions. La Direction exécutive, composée du Vice-Président délégué à A*Midex, de la Directrice Exécutive et de la Directrice Administrative, fonctionne avec des chargées de projets et des assistants de gestion. L'équipe administrative accompagne les responsables des projets labellisés.

La fondation A*Midex est accompagnée dans sa stratégie par des experts internationaux, personnalités de



Andrée Sursock

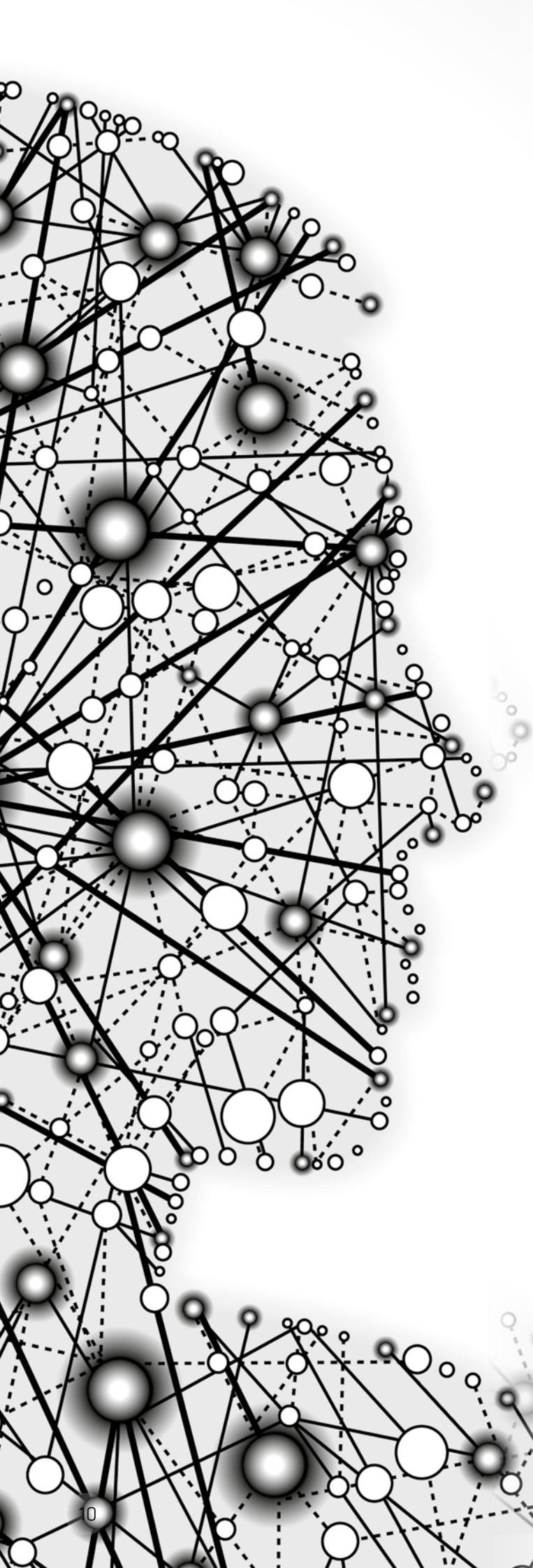
Senior advisor de l'association européenne de l'université (EUA), **membre du Conseil stratégique international d'A*Midex**¹

Accompagner la maturation de l'initiative d'excellence d'Aix-Marseille

*« Conseillère principale de l'association européenne de l'université (EUA), je suis chargée de diverses études portant sur les tendances et les évolutions de l'enseignement supérieur en Europe. Membre du jury des Idex, j'ai notamment participé à l'évaluation des initiatives d'excellence françaises, parmi lesquelles l'Idex d'Aix-Marseille. Le Président Yvon Berland m'a sollicitée afin que j'intègre le Conseil stratégique international d'A*Midex, organe consultatif dont le rôle est d'émettre des recommandations visant à renforcer les performances scientifiques et pédagogiques du site, ainsi que le positionnement européen et international de l'Idex d'Aix-Marseille. Nous apportons un éclairage sur les questions stratégiques que se pose A*Midex, particulièrement pour ma part sur les visions européenne et internationale, forte de mes expériences à l'EUA. Nous avons une réflexion libre et délivrons un point de vue extérieur, ce qui nous caractérise par rapport à un organe d'évaluation interne et constitue un véritable atout. Nous observons aujourd'hui une maturation certaine d'A*Midex, avec une réflexion stratégique qui prend forme de manière particulièrement intéressante. A mon sens, la force de cette stratégie réside en la bonne articulation entre la dimension locale et les visions méditerranéenne, européenne et internationale. »*

¹ Voir les membres du conseil stratégique international page suivante

³ Installé en juin 2012, le Conseil de Gestion s'est réuni trois fois au cours de l'



renom et externes à l'établissement, offrant un panel divers et varié de compétences. **Le Conseil Stratégique international, dénommé Board international**, émet des recommandations en vue de renforcer les performances scientifiques et pédagogiques du site ainsi que le positionnement européen et international. Le comité de Pilotage soumet pour avis au Conseil Stratégique international le programme d'actions annuel financé par la fondation. Il émet un avis sur le bilan annuel de ces actions.

Experts du Conseil Stratégique international :

- **Philippe Busquin**, commissaire européen et co-Président du Comité d'Orientation Scientifique d'Aix-Marseille Université 2015
- **Sandrine Duchêne**, secrétaire générale d'AXA France
- **Jean-Claude Lehmann**, co-président du Comité d'Orientation Scientifique d'Aix-Marseille Université 2015, membre du jury de l'IdEx
- **Anabelle Oliveira**, directrice des investissements d'Airbus Ventures
- **Jean-Marc Rapp**, président du jury de l'IdEx
- **Andrée Sursock**, conseillère principale de l'EUA, membre du jury de l'IdEx, Membre du jury IHU (Institut Hospitalier Universitaire)

Le Conseil de Gestion de la fondation A*Midex du 19 février 2018 s'est réuni pour délibérer, conformément à ses statuts, sur le rapport d'activités de l'année 2017, le programme d'activités de l'année 2018 ainsi que le bilan financier et le compte de résultat 2017, présentés par le Bureau. Il a validé à l'unanimité l'ensemble de ces documents.

Le Conseil de Gestion de la fondation A*Midex du 04 mars 2019 s'est réuni pour délibérer, conformément à ses statuts, suite à la clôture des comptes. Le bilan financier de l'exercice 2018, le rapport d'activités de l'année 2018 et le programme d'activités de l'année 2019 ont été approuvés, à l'unanimité, par le Conseil de Gestion de la fondation A*Midex.

Suite à cette approbation et conformément à l'engagement pris auprès du jury international IdEx et aux dispositions des statuts de la fondation et de la convention de dévolution IDEX A*Midex du 23 décembre 2016, le rapport d'activités 2018 et le programme d'activités 2019 sont présentés au **Conseil d'Administration d'Aix-Marseille Université du 26 mars 2019**.

I. Le rapport d'activités 2018

1.1. Une trajectoire d'établissement unique

Un ancrage universitaire

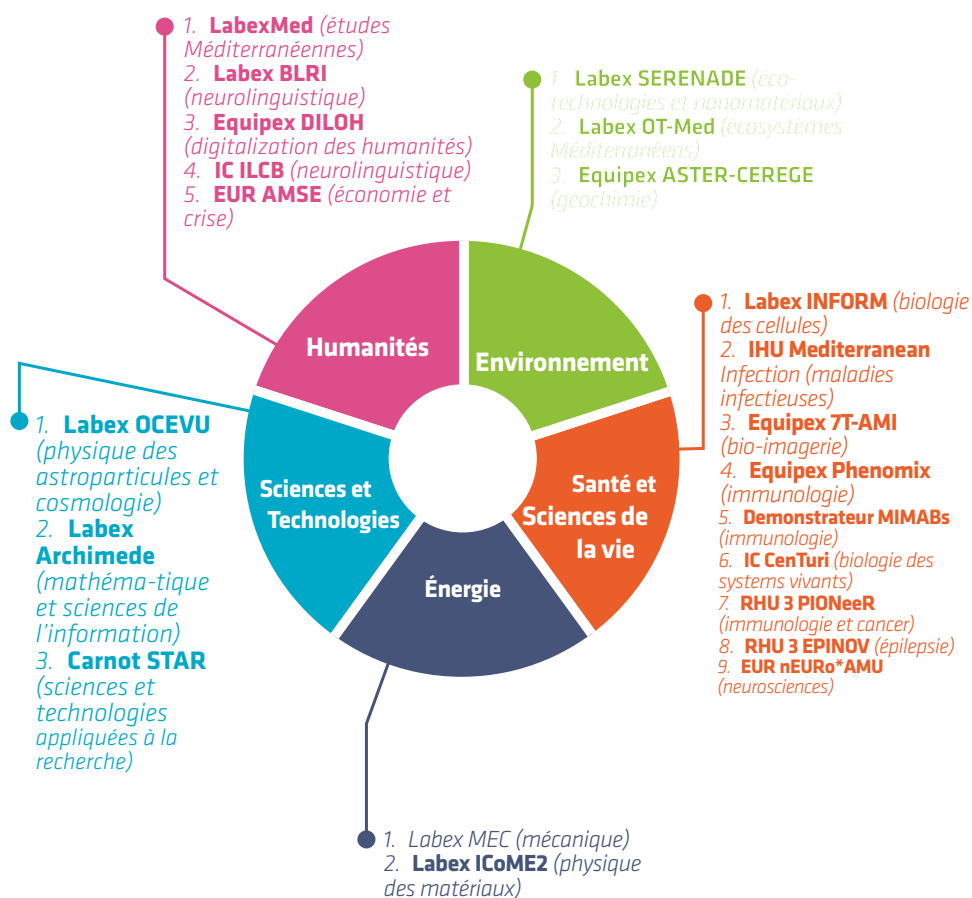
Les objectifs énoncés dans le cadre du **contrat d'établissement d'Aix-Marseille Université 2018 - 2022** constituent l'horizon de projection de l'initiative d'excellence et s'inscrivent dans la continuité de la feuille de route A*Midex définie en 2016. Ils prennent en compte les résultats atteints et le chemin parcouru.

La trajectoire énoncée dans la **feuille de route A*Midex 2.0** guide les actions de la fondation pérennisée :

- Soutien à l'expérimentation et aux projets pilotes,
- Liens renforcés avec les structures de l'université,
- Suivi plus approfondi des projets labellisés,
- Recherche de co-financements, notamment dans le cas des appels à projets

Les actions initiées par la fondation A*Midex sont construites en collaboration avec les Vice-Présidences concernées. Les décisions des instances de la fondation A*Midex sont débattues au sein des organes d'Aix-Marseille Université, dont les composantes.

Structuration du site Aix-Marseille autour de pôles d'excellence (post PIA 3)



Convergence politique de site et politique de l'État

Piloté par le Secrétariat Général Pour l'Investissement (SGPI), le Programme d'Investissement d'Avenir (PIA) promeut l'excellence française en matière d'enseignement supérieur, de recherche, de valorisation et innovation à l'échelle nationale. Le SGPI supervise dans ce cadre divers opérateurs (ANR, BPI France, CDC, ANRU, ADEME...) qui mettent en place les appels à projets et assurent la mise en œuvre opérationnelle.

Afin de s'approprier les dispositifs du PIA, la fondation A*Midex met en cohérence la politique d'excellence du site et de l'État, afin de répondre efficacement aux appels à projets potentiellement porteurs pour le territoire d'Aix-Marseille.

La fondation A*Midex gère plusieurs projets lauréats du programme d'investissement d'avenir, la majorité étant issue du PIA 3 : les **Instituts Convergences** CENTURI et ILCB, les projets de **recherche hospitalo-universitaire en santé** (RHU) PIONeeR et EPINOV, ainsi que les **Écoles Universitaires de Recherche** (EUR) AMSE et nEU-Ro*AMU. Les EUR rassemblent des formations de master et de doctorat, un ou plusieurs laboratoires de recherche de haut niveau et des organismes de recherche, avec pour ambition de renforcer l'impact et l'attractivité internationale de la recherche et de la formation d'un site universitaire dans un ou plusieurs domaine(s) scientifique(s).

La fondation A*Midex gère également **10 laboratoires d'excellence** (LabEx), dont l'ambition est de cultiver l'originalité scientifique, de favoriser le transfert des connaissances et de renforcer la visibilité internationale d'Aix-Marseille Université. Garants de l'excellence des cursus, ces laboratoires ont notamment un rôle moteur dans les formations de niveau master et doctorat.

Avec la fondation A*Midex, Aix-Marseille Université et ses partenaires disposent de tous les atouts pour esquisser le paysage de l'enseignement supérieur et de la recherche de demain.

1.2. La politique scientifique : soutenir une recherche d'excellence interdisciplinaire, innovante

La fondation A*Midex cultive l'interdisciplinarité par de nombreux dispositifs, forte d'un environnement particulièrement favorable. Comme en témoignent les cinq axes thématiques prioritaires d'A*Midex, Aix-Marseille Université couvre tous les champs de connaissance et dispose d'un fort potentiel en la matière. 5 Pôles de Recherche Interdisciplinaires et Intersectoriels (PRZI) ont par ailleurs été mis en place au sein d'Aix-Marseille Université afin de promouvoir les échanges interdisciplinaires, répondant aux thématiques prioritaires d'A*Midex.

L'interdisciplinarité, un croisement de regards

Une démarche appuyée par l'AAP Interdisciplinarité, dont la vocation est de reconnaître et d'encourager les démarches interdisciplinaires novatrices, afin de positionner le site d'Aix-Marseille sur de potentiels AAP extérieurs au site.

L'année 2018 a consisté en l'installation des **22 projets lauréats** pour 3 ans (2018-2021) **pour un budget de 6 M€**. Coordonnée par la fondation A*Midex, une réunion collective d'installation a réuni les porteurs de projet et les directions centrales concernées (janvier). L'objectif de cette réunion était d'informer et d'échanger avec les lauréats ainsi que les gestionnaires de laboratoire qui les accompagnent, sur le contexte politique et administratif qui encadre la mise en œuvre des projets.

Les carnets interdisciplinaires d'A*Midex, « *L'interdisciplinarité : pourquoi et comment ?* », lancés à l'automne 2018, sont un moyen d'archiver la recherche et un lieu de partage de connaissances des chercheurs du site impliqués dans une démarche interdisciplinaire ou désireux de s'y impliquer. L'interdisciplinarité a par ailleurs été mise en lumière à deux reprises dans le cadre des Rencontres d'A*Midex « *Faire et dire la science autrement* » (voir encadré).

PROGRAMME

L'INTERDISCIPLINARITÉ À L'ÉPREUVE DU RÉEL : MODÉLISATION, SIMULATION ET RECONSTITUTION

*Les rencontres d'A*Midex 2018*
Faire et dire la science autrement

JEUDI 29 NOVEMBRE 2018
DE 9H30 À 18H30
Amphithéâtre Gastaut - Siège d'Aix-Marseille Université
Jardin du Pharo - 58 Bd Charles Livon - 13284 Marseille cedex 07

OBJECTIFS

- Offrir un espace propice aux **partages d'expériences dans le cadre de l'accompagnement à l'interdisciplinarité** par la Fondation A*Midex
- Explorer des **thématiques interdisciplinaires émergentes** pour de futurs appels à projets

9h30 Accueil des participants

10h00 Introductions

Enjeux stratégiques de l'interdisciplinarité sur le site
Yvon Berland, Président d'Aix-Marseille Université

Questions d'interdisciplinarité : approches scientifiques
Maryline Crivello, Directrice exécutive de la Fondation A*Midex

10h45 Actualités autour de l'interdisciplinarité

Un carnet de recherche numérique au service de la recherche interdisciplinaire
Constance Moréteau, Chargée de projet Recherche et Intégration Scientifique, Fondation A*Midex

12h00 Projection

12h00 *Anomalies construites*, 2011, de **Julien Prévieux** (artiste)

12h10 Buffet et discussions

La Mission pour les Initiatives Transverses et Interdisciplinaires (MITI) du CNRS : actualités 2018
Stéphane Blanc, Directeur de la MITI, CNRS

L'intelligence artificielle : les atouts du site
Liva Ralaivola (Laboratoire d'informatique et systèmes), Chargé de mission Intelligence artificielle

*« Biomorphisme » : une exposition au carrefour des arts, des sciences et des humanités (A*Midex, Interdisciplinarité, 2016)*
Pascal Taranto, Directeur du Centre Gilles-Gaston Granger

Aix-Marseille Université, CNRS, Inserm, cea, IRD, CENTRALE MARSAILLE, sciencespo.aix, AP*HM

Zoom sur la rencontre « L'interdisciplinarité à l'épreuve du réel »

Jeudi 29 novembre 2018, la fondation A*Midex a proposé dans le cadre des Rencontres d'A*Midex une journée sur la thématique « *l'interdisciplinarité à l'épreuve du réel : modélisation, simulation et reconstitution* ». Organisée avec les responsables des PR2 et soutenue par la Mission pour les Initiatives Transverses et Interdisciplinaires du CNRS, cette journée a proposé un accompagnement aux projets soutenus par la fondation. Ouverte par le Président Yvon Berland, la journée a rassemblé un large public autour de présentations et de tables rondes.



L'AAP Formation « Académie d'Excellence », dont la vocation est de soutenir des initiatives pédagogiques innovantes dans des domaines précis, a par exemple porté en 2017 une action intitulée « inscrire l'interdisciplinarité et l'intersectorialité dans l'offre de formation ». L'AAP Pépinière d'Excellence ou encore certains appels à projets financés sur des fonds partenariaux soutiennent l'interdisciplinarité, sans pour autant que celle-ci soit un prérequis.

Co-financés par le Programme d'investissements d'Avenir et la fondation A*Midex, les Instituts Convergences CENTURI et ILCB portés par Aix-Marseille Université caractérisent l'action universitaire en matière d'interdisciplinarité. Dispositifs pionniers de synergie entre recherche et formation par le prisme interdisciplinaire, les Instituts Convergences visent à structurer des sites scientifiques pluridisciplinaires pour répondre à des enjeux à la jonction entre défis sociétaux et économiques.

Appel à projet en faveur de la prise de risque

De l'interdisciplinarité à l'innovation, défi majeur pour le site d'Aix-Marseille, la frontière est mince. L'appel à projet Emergence et Innovation encourage la prise de risque scientifique en privilégiant les thématiques de recherche émergentes et les approches novatrices. L'année 2018 a consisté en l'installation des **29 projets lauréats** pour 3 ans (2018-2021) pour un **budget total de 7 M€**. Une réunion collective d'information destinée aux porteurs de projets, en présence de leurs responsables administratifs, des directions centrales, a été organisée afin de les accompagner dans la mise en œuvre des projets de recherche (mars).

AAP amorce « Pépinière d'Excellence »

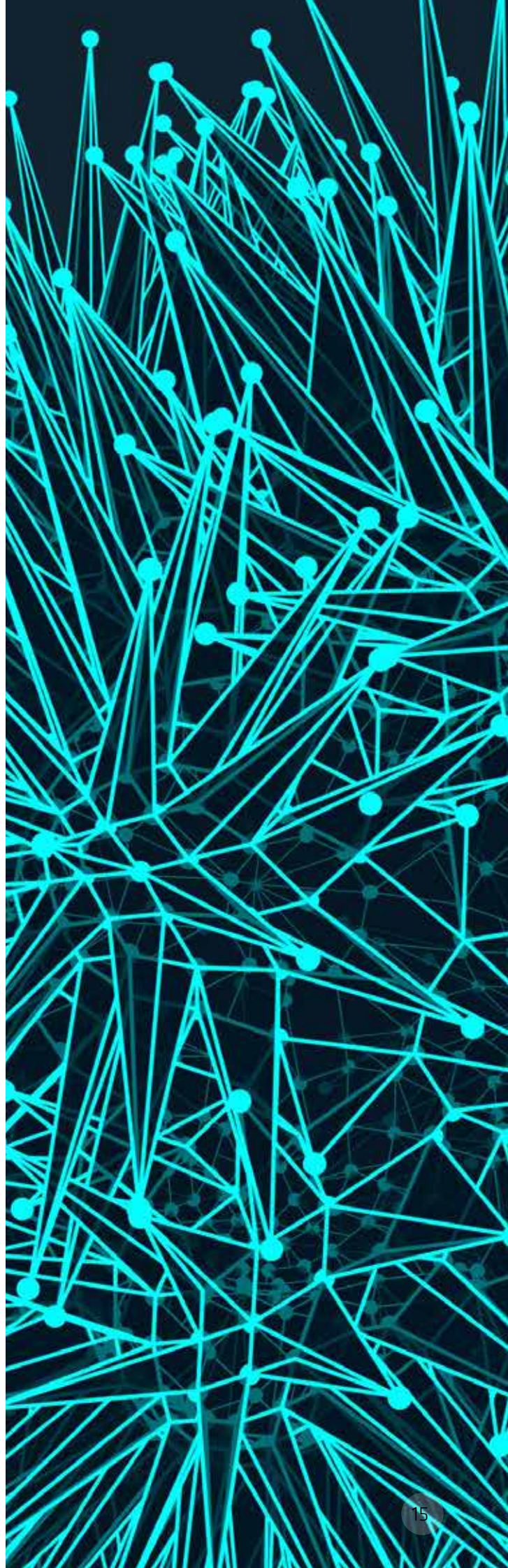
L'appel à projet Pépinière d'Excellence, **financé sur fonds partenariaux**, cible les projets ayant un effet de levier pour le site. Seuls les enseignants-chercheurs et les chercheurs n'ayant jamais obtenu de financement de la fondation A*Midex sont éligibles. Sont encouragés les projets « amorce » au profit d'une recherche disciplinaire ou interdisciplinaire : stimuler des initiatives novatrices, créatives, collaboratives et de grande qualité et susciter de nouveaux partenariats avec les acteurs sociaux-économiques et/ou culturels.

L'année 2018 a consisté en l'installation des **17 projets lauréats** pour 18 mois (2018-2019) pour un **budget total d'approximativement 339 K€**. Une **réunion collective d'information** destinée aux porteurs de projets, en présence de leurs responsables administratifs et des directions centrales, a été organisée afin de les accompagner dans la mise en œuvre des projets (février).

La 2^e édition de cet appel à projet annuel a été lancée (avril). Les expertises se terminent fin 2018, en vue d'une labellisation par le Comité de Pilotage A*Midex au 1^{er} trimestre 2019.

Experts croisés

Les contacts initiés entre les IdEx pérennes des universités de Bordeaux, Strasbourg et Aix-Marseille ont abouti, dès 2017, à la mise en place d'une expertise croisée pour des appels à projets spécifiques en recherche et/ou formation. En 2018, cette initiative a été élargie à l'I-Site Lorraine dans le cadre de l'appel à projets Académie d'Excellence, puis à Sorbonne Université et l'I-Site de Grenoble dans le cadre de l'appel annuel sur fonds partenariaux (AAP Pépinière d'Excellence). Début 2018, l'université de Bordeaux a sollicité les universités de Strasbourg et Aix-Marseille dans le cadre du Programme « Emergence » visant à accompagner des dynamiques de structuration de la recherche bordelaise au meilleur plan international dans leur(s) discipline(s) de référence, construites autour d'un projet de développement original.



1.3. Une offre de formation innovante, pluridisciplinaire, adossée à la recherche

La fondation A*Midex est à l'origine du label « **Académie d'Excellence** » créé en 2013. Sa vocation est de constituer un laboratoire d'expérimentations en matière d'innovation pédagogique, donner une meilleure visibilité aux formations et soutenir l'internationalisation des cursus et la mobilité internationale des étudiants et des enseignants-chercheurs. La fondation A*Midex appuie la mise en œuvre du Schéma Directeur de l'Offre de Formation, déployé à la rentrée universitaire 2018.

AAP Académie d'Excellence

La 3^e édition de l'appel à projets Académie d'Excellence, lancé en 2017, est ouverte aux projets de formation qui souhaitent déployer de nouvelles actions sur les thématiques suivantes : innovation pédagogique, internationalisation des formations, interdisciplinarité, usages pédagogiques du numérique.

Suite aux évaluations par deux experts externes, un **Comité ad hoc** a été organisé (juillet). Chargé d'étudier la conformité des projets avec l'appel à projet et la politique universitaire (Schéma Directeur de l'Offre de Formation 2018-22), il a émis un avis consultatif.

Le Comité de Pilotage A*Midex a labellisé **30 projets pour deux ans** (2018-2020) pour un **budget total de 2,8 M€** (juillet). Coordonnée par la fondation A*Midex, une **réunion collective d'installation** a réuni les porteurs de projet et les directions centrales concernées (septembre). L'objectif de cette réunion était d'informer et d'échanger avec les lauréats ainsi que les gestionnaires de laboratoires qui les accompagnent, sur le contexte politique et administratif qui encadre la mise en œuvre des projets.

Labellisé « Académie d'Excellence » en 2014, le projet Ascenseur Social vise à encourager la poursuite d'études scientifiques longues chez les lycéens de zones prioritaires de Marseille en travaillant sur la continuité du lycée vers l'université. Il a bénéficié d'une prolongation permettant la poursuite du projet pendant l'année transitoire 2018/2019 au cours de laquelle le projet recherchera de nouvelles sources de financement. La prolongation est accompagnée de recommandations en vue de valoriser le dispositif auprès des 18 composantes de l'université et du rectorat.

Actions en faveur de l'innovation pédagogique

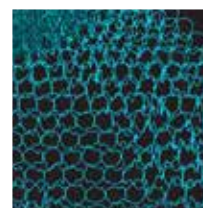
Pour l'université, la fondation A*Midex a contribué au dépôt du dossier en réponse à l'appel à projet Nouveaux Cursus Universitaires (Programme Investissement Avenir, vague 3), dont Aix-Marseille Université est lauréate. Intitulé **DREAM-U, Dessine ton parcours vers la réussite à Aix-Marseille Université**, le projet est doté d'une enveloppe budgétaire de 10 400 000 € pour 10 ans.

Actions en faveur de l'internationalisation des doctorants

La fondation A*Midex soutient les 30 lauréats de DOC2AMU (programme COFUND porté par le Collège Doctoral) en finançant la mobilité internationale des doctorants dans le cadre de leurs travaux de recherche.

Expertise croisée

Dans le cadre de l'appel à projets Académie d'Excellence 2017, les dossiers sont expertisés par un expert national et un expert international. La démarche de mutualisation des experts nationaux a été menée avec les universités de Lorraine et de Strasbourg. Madame Andrée Sursock, membre du Conseil Stratégique international, a facilité la recherche d'experts internationaux.



1.4. L'impact socio-économique, un axe de développement prioritaire

Conformément à la volonté d'Aix-Marseille Université de faire de **l'innovation son 3^e pilier de développement**¹, avec la formation et la recherche, la fondation A*Midex a pour ambition d'accroître le transfert des résultats de recherche issus des laboratoires, vers l'industrie et la société. Pour renforcer les liens avec les mondes socio-économique et culturel, des appels à projets permettent de sélectionner des projets de recherche collaborative présentant un fort potentiel d'innovation. Par ailleurs, des dispositifs stratégiques viennent en soutien à la politique du site selon trois axes : le développement des plateformes technologiques, la structuration de Chaires Industrielles et partenariales et l'aide à la pré-maturation.

AAP Transfert

La fondation A*Midex soutient la mise en place des projets partenariaux via son AAP Transfert. Il vise à augmenter l'investissement en recherche et développement de la part du secteur socio-économique, et à renforcer la participation des unités de recherche au développement de technologies et procédés innovants, de produits et services. Les projets doivent être conçus et conduits de manière à renforcer les interactions et la mutualisation d'intérêts entre entreprises et unités de recherche.

Un **atelier bilan** a été mené à l'automne 2018 en présence des porteurs de projets lauréats des AAP Transfert 2013 et 2014. Les pistes de réflexion, présentées au Comité de Pilotage A*Midex, visent à préparer le lancement d'un prochain appel à projet en 2019 (novembre).

Soutien aux plateformes technologiques labellisées Aix-Marseille

Dans le cadre de la politique d'innovation et de valorisation d'Aix-Marseille Université, associée aux partenaires du site, la fondation A*Midex a mis en œuvre début 2018 une nouvelle action en faveur des plateformes technologiques labellisées du site, pour les accompagner dans le développement de leur offre de services et leur ouverture vers le monde socio-économique et culturel. Cette action qui s'inscrit dans une durée maximale de 12 mois non reconductible, est exclusivement tournée vers la mise en place de moyens humains supplémentaires, sous la forme de contrats CDD d'un an. Le Comité de Pilotage a alloué une subvention à **12 plateformes** pour un budget global de **400 k€** sur 12 mois (janvier).

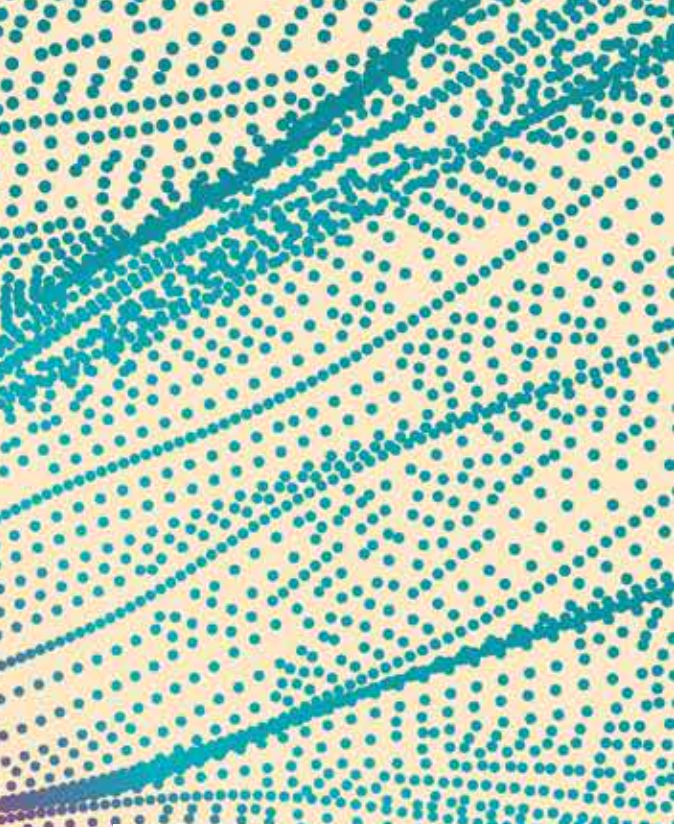
En **septembre 2018**, cette action structurante a été renouvelée sous l'intitulé « Potentialisation du développement des plateformes technologiques Aix-Marseille ». Le Comité de Pilotage A*Midex a validé **11 projets de recrutement**, de 12 mois, pour un **coût prévisionnel de 400 k€** (décembre).

Dispositif Chaires Industrielles et Partenariales

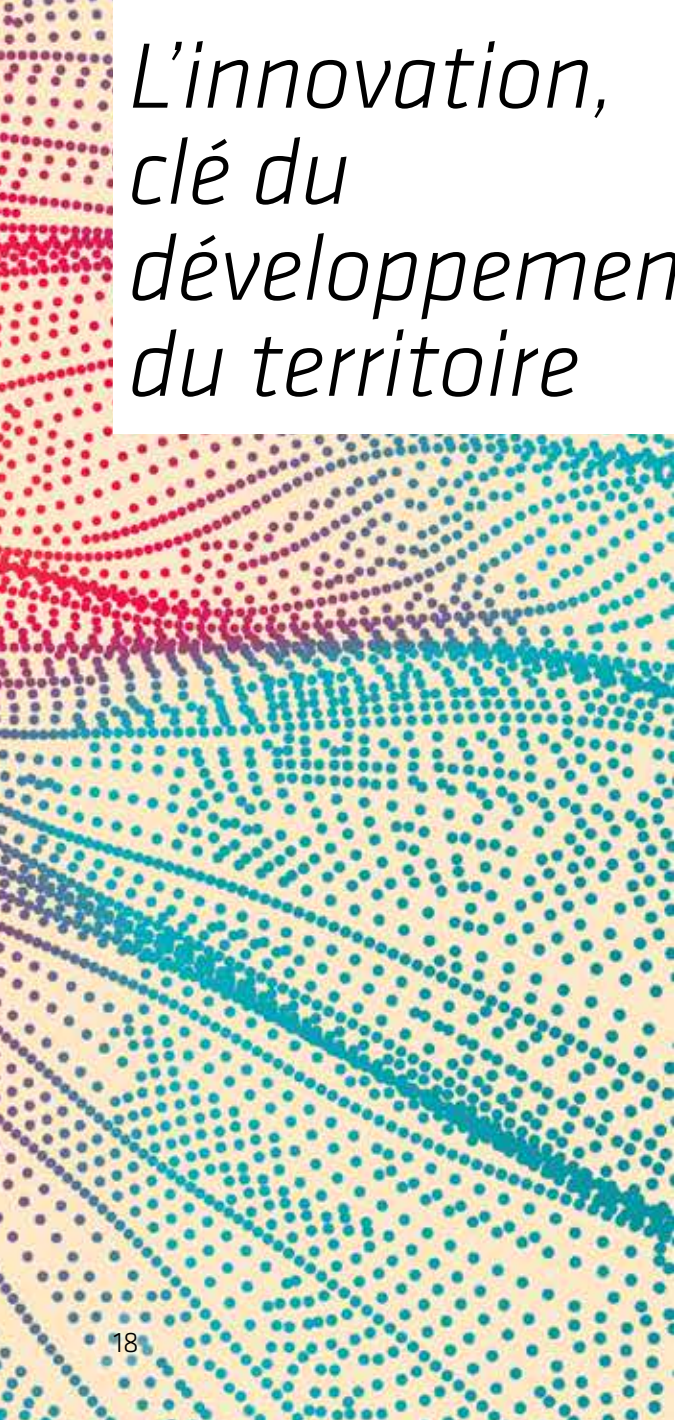
Lancé en 2018 en collaboration avec la Vice-présidence Innovation et Valorisation, le dispositif Chaires Industrielles vise à soutenir la création de partenariats bilatéraux entre établissements de recherche et entreprises, fondés sur la co-construction et la mise en œuvre de programmes de recherche, formation et innovation, en ciblant une (des) problématique(s) prioritaire(s) pour les partenaires de la chaire, dans la perspective d'une valorisation des résultats par le partenaire industriel. Le programme, validé par le Comité de Pilotage A*Midex, entend **soutenir deux Chaires Industrielles par an** pour une durée de 3 à 5 ans, non renouvelable (juin). Les chaires labellisées feront l'objet d'un jalon GO / NO GO à mi-parcours. Le Comité de Pilotage A*Midex a labellisé la **chaire Carb3e avec la société Total** et le CEREGE, « *Carbonate geosciences: energy, environnement, education* » pour une durée de 36 mois et un financement total de 873 720 € (juillet).

L'activité sur les différentes Chaires Partenariales s'est poursuivie au travers de colloques, réalisations d'études, publications d'ouvrages : chaire Euro-Méditerranéenne

¹ Cf contrat d'établissement d'Aix-Marseille Université 2018-2022



L'innovation, clé du développement du territoire



d'Économie Sociale et Solidaire, Banque avec le Crédit Agricole Alpes-Provence, Caisse d'Épargne CEPAC, Innovation et Brevets avec la Caisse des Dépôts, SNCF Logistics, Responsabilité Sociétale des Entreprises et Développement Durable.

| Soutien à la prématuration

En coordination avec la SATT Sud-Est, le CNRS, l'Inserm et Inserm Transfert, l'Institut Carnot STAR et le Cancéropôle PACA, la fondation A*Midex s'est engagée à soutenir la pré-maturation de projets à fort potentiel de valorisation, pour favoriser les transferts technologiques vers l'industrie ou la création d'entreprise, à partir des résultats issus des laboratoires académiques. L'objectif de ce nouveau dispositif expérimental est de soutenir des projets émergents qui auront un impact pour le site d'Aix-Marseille et de construire un continuum des financements, jusqu'à l'obtention d'actifs technologiques valorisables. Le Comité de Pilotage A*Midex a labellisé **3 projets** pour un budget de **150 000 €** pour une durée de douze mois (janvier).

| Cité de l'Innovation et des Savoirs Aix-Marseille

Portée par Aix-Marseille Université avec 3 partenaires (Aix-Marseille Provence Métropole, la CMA-CGM, le groupe l'Occitane), la Cité de l'Innovation et des Savoirs Aix-Marseille (CISAM), **rassemble au sein d'un lieu unique, l'ensemble des acteurs qui créent l'innovation** (Filiale de Gestion des Contrats industriels Protisvalor, SATT-SE, Région, CD 13, Incubateur, Banques, Fonds d'investissement, Accélérateurs privés et publics). Elle est aussi un lieu de formations spécifiques dédiées à la créativité (Entrepreneuriat, Design...), un espace carrefour entre recherche, innovation, formation, culture, dédié à la création d'entreprises, de valeurs sociétales et d'emplois... La CISAM porte l'ambition de faire émerger un pôle exceptionnel d'attractivité économique et culturel au cœur du territoire, pour une visibilité à l'international significative. Elle souhaite également faire participer les citoyens à des nouveaux processus de co-innovation via des modèles de Living Lab.

La CISAM est implantée au Castel-Héritage, un immeuble art-déco, sis 61 boulevard des Dames, au sein d'Euromed (Marseille 2ème). Elle est ouverte au public depuis le 27 août.

1.5. La stratégie internationale et l'internationalisation

La dimension internationale d'Aix-Marseille Université est déterminante pour sa stratégie et son développement. Elle est fondamentale pour le déploiement des activités de recherche, de formation, et d'innovation et vise à irriguer l'ensemble des missions de l'université. Aix-Marseille Université était positionnée à la 115^e place au classement de Shanghai en 2017, et à la 114^e place en 2018. Son objectif est désormais d'atteindre le top 100 des universités mondiales. Pour y parvenir, le développement de partenariats stratégiques et structurants ciblés en Europe et à l'international, le renforcement du leadership méditerranéen, mais aussi le rayonnement international des grands projets du site sont au cœur de l'ambition internationale de l'Initiative d'Excellence d'Aix-Marseille.

Le développement à l'international, avec des cibles identifiées

La fondation A*Midex a lancé, en mars, l'appel à projets International 2018, qui vise à :

- Soutenir des partenariats internationaux de recherche pérennes et ambitieux,
- Renforcer le rayonnement international du site d'Aix-Marseille et en valoriser l'expertise en matière de formation doctorale et de recherche,
- Accompagner les équipes de recherche du site d'Aix Marseille à progresser dans les classements internationaux de référence ainsi qu'à améliorer leur visibilité dans des publications internationales de référence.

Dans le cadre de l'appel à projet International, la fondation A*Midex soutient prioritairement l'extension de partenariats internationaux bilatéraux ou multilatéraux déjà existants avec les établissements étrangers préalablement identifiés et reconnus pour leur excellence en matière de recherche. En lien avec la politique de site, ils viseront la signature d'accords-cadres institutionnels. De nouveaux partenariats à fort potentiel stratégique pourront également être soutenus. Les partenariats internationaux seront soutenus pour une durée de 2 ans.

L'appel 2018 intègre également deux nouvelles actions dédiées respectivement au développement d'Écoles d'été d'envergure internationale, et à l'internationalisation des humanités à travers le soutien à la traduction et publication d'ouvrages et d'articles dans des revues à comité de lecture.

Une enveloppe budgétaire A*Midex de 2 500 k€ est prévue pour l'ensemble de ces actions dans l'AAP International 2018 pour une durée des projets de 2 ans.

Coordonnées par la fondation A*Midex, des **réunions collectives d'information** concernant les appels à projets International & Méditerranée ont été organisées sur les campus (avril). Suite à la pérennisation de l'Initiative d'Excellence, une nouvelle démarche est mise en œuvre, au travers d'appels à projets restructurés qui répondent à une stratégie de visibilité internationale et aux recommandations du jury international de l'IdEx ainsi qu'une présentation aux communautés d'enseignants-chercheurs sur les campus (Aix-en-Provence et Marseille).

Une analyse des projets déposés a été présentée au Comité de Pilotage qui s'est prononcé sur l'éligibilité de certains dossiers (novembre). 40 projets de partenariats internationaux, considérés comme éligibles, sont évalués ; 4 projets d'écoles d'été et 2 projets de traduction et publication d'ouvrages et articles. L'évaluation des projets éligibles est réalisée à travers un processus faisant intervenir deux experts internationaux par dossier. Cette phase d'évaluation se termine début 2019, en vue d'une labellisation de projets par le Comité de Pilotage au 1^{er} semestre 2019.

Aix-Marseille Université participe à l'Unité Mixte Internationale (UMI) 3466 **Multi-Scale Materials Science for Energy and Environment « MSE »**, démarrée en 2012 pour une durée de 4 ans entre le CNRS (INP) et le MIT à Boston, en lien avec le LabEx ICoME2. L'intégration d'Aix-Marseille Université comme co-tutelle de cette UMI, aux côtés du CNRS et du MIT a été officialisée par avenant à la convention d'établissement de l'UMI, pour deux périodes : du 1^{er} juin 2016 au 31 mai 2018 dans un premier temps, avec une reconduction du 1^{er} juin 2018 au 31 décembre 2019. Le financement de cette participation s'élève à 250 K€ par an, financé par la fondation A*Midex.

Affirmer le leadership méditerranéen du site Aix-Marseille

La fondation A*Midex a lancé, en mars, l'**appel à projet Méditerranée**, qui vise à renforcer les collaborations euro-méditerranéennes du site avec des partenaires privilégiés en recherche, et plus particulièrement à :

- Soutenir des partenariats euro-méditerranéens pérennes et ambitieux
- Faire émerger des pistes nouvelles de réflexion pour penser la complexité en Méditerranée, son rapport aux territoires et aux hommes, et ses impacts sur les écosystèmes
- Renforcer le positionnement du site d'Aix-Marseille en tant qu'acteur majeur à l'échelle européenne et méditerranéenne

L'aire méditerranéenne y est explorée soit en tant qu'objet de recherche et espace comparatif, soit comme espace de coopération. Le calendrier est aligné avec celui de l'AAP International. Une enveloppe budgétaire A*Midex de 800 k€ est prévue pour l'appel Méditerranée 2018, pour une durée des projets de deux ans.

Aix-Marseille Université, *via* sa fondation A*Midex, développe avec les UMIFRE IRMC (Institut de recherche sur le Maghreb contemporain) à Tunis et le CRFJ (Centre de recherche français à Jérusalem) à Jérusalem, des programmes de recherche et de formation par la recherche, basés sur une approche scientifique transdisciplinaire en adéquation avec l'interdisciplinarité et le décloisonnement des sciences humaines et sociales qu'Aix-Marseille Université valorise au sein de sa politique scientifique. La fondation A*Midex a également impulsé un partenariat entre Aix-Marseille Université et l'Université Hébraïque de Jérusalem à travers un appel à projets qui a permis la mise en place de quatre projets conjoints en 2018 avec un but d'émergence de collaborations en vue de dépôts de projets européens (thématiques Energie, Matériaux, Santé, Optique).

Accompagner l'ambition européenne du site d'Aix-Marseille : le CERCLe

Le 15 mai 2017, Aix-Marseille Université et le Centre national de la recherche scientifique (CNRS), l'Institut national de la santé et de la recherche médicale (Inserm), l'Institut pour la recherche et le développement (IRD), ont lancé officiellement le CERCLe, Club des ERC rejoint en 2018 par l'École Centrale de Marseille et le Commissariat à l'énergie atomique. Leur ambition est d'impulser une **politique de site partagée** pour soutenir les candidatures d'enseignants-chercheurs et de chercheurs au programme de l'European Research Council (ERC), marqueur fort de l'excellence scientifique.

L'accompagnement implique des coachings annuels dont le calendrier est défini sur les appels StG CoG et AdG ainsi qu'un coaching ERC spécifique aux SHS en avril 2018, l'organisation de formations sur la rédaction de projet, l'organisation d'une réunion plénière annuelle avec les lauréats, des outils mutualisés pour l'accompagnement au montage des lauréats.

Les chiffres du CERCLe



La fondation A*Midex apporte également un soutien dans le cadre du dispositif PACA ERC Booster de la Région dans la volonté de jouer un rôle tremplin vers l'Europe pour la communauté scientifique locale, de travailler sur une articulation de financements à différentes échelles, et de s'inscrire en cohérence avec les actions menées sur le territoire.



Europe H2020 : dépôt d'un projet européen COFUND (MSCA) post-doc

En synergie entre le fonds Attractivité de la fondation A*Midex et le pôle Europe de la Direction de la Recherche et la Valorisation, un projet européen a été déposé avec pour partenaires l'Université autonome de Madrid, l'Université de Rome La Sapienza, et l'Université de Barcelone (campus transnational nord-méditerranéen) visant à la mise en place d'un programme d'attraction et de mobilité des post-doctorants entre les quatre universités (septembre). Cette initiative s'intègre également dans le programme de travail Attractivité 2018-2026, portant la volonté **d'expérimenter des actions d'attractivité sur la cible post-doctorant.**

1.6. Attractivité : attirer les talents d'exception sur le site

La fondation A*Midex propose un environnement de recherche et d'enseignement privilégié, favorisant la mobilité entrante et l'intégration des talents au sein des 119 unités de recherches et 18 composantes d'Aix-Marseille Université. Le Comité de Pilotage A*Midex a validé un **programme de travail ambitieux sur la période 2018 - 2026** (février).

Programme Chaire d'Excellence

2018 a été l'année de la mise en place de nouveaux projets Chaires d'excellence issus de l'Appel à candidatures (AAC) Chaires d'excellence 2017 ; trois nouveaux projets ont ainsi effectué leur première année de projet.

En parallèle de l'AAC 2017, une analyse des Chaires d'Excellence et Etoiles Montantes 2014, recrutées suite aux appels à candidatures 2014, a été menée en 2017-2018 afin de construire le programme de travail pluriannuel 2018-2026.

La fondation A*Midex a lancé le 3^e appel sur le programme Chaire d'Excellence (septembre). Cet appel est uniquement destiné à des **profils d'enseignants-chercheurs et enseignants** (Aix-Marseille Université, École Centrale, IEP Aix). Il propose un environnement de mobilité entrante privilégié avec l'opportunité de mener un projet de recherche et/ou d'enseignement financé sur trois ans (renouvelable deux ans). Il permet notamment de recruter une équipe de recherche/pédagogique. La 1^{ère} étape de l'appel, clôturée mi-novembre 2018, a consisté en une proposition d'un projet de Chaire d'Excellence, par une (ou plusieurs) unité de recherche/composante/école.

La fondation A*Midex propose également depuis 2018 des conditions favorables d'environnement pour accueillir des **responsables de projets ERC** sur le site d'Aix-Marseille, sur le dispositif Chaire d'Excellence, adapté. Cette action ne fait pas l'objet d'un appel spécifique, mais d'une instruction des dossiers au fil de l'eau.

Programme Management des Talents

En 2018, le programme Management des Talents A*Midex se nourrit d'un nouveau volet destiné à attirer sur le site des compétences techniques rares et recherchées, en ciblant les **ingénieurs de recherche**. Un appel à manifestation d'intérêt a été lancé dans le but de favoriser le développement des **plateformes technologiques** du site d'Aix-Marseille et d'autres **outils mutualisés de recherche, innovation, et valorisation de la recherche** (septembre). Le Comité de Pilotage A*Midex a pré-sélectionné deux projets de recrutement, en accord avec les recommandations du Comité de Pilotage des plateformes technologiques ainsi que du comité ad hoc (décembre).

1.7. Suivi des LabEx

| Suivi des LabEx

Conformément à la convention de dévolution de l'IdEx, l'université d'Aix-Marseille s'engage, dans le cadre du suivi des Laboratoires d'Excellence (LabEx), à renseigner les indicateurs de caractérisation et de suivi communs à l'ensemble des LabEx, et ce jusqu'à fin 2020. Les comptes-rendus scientifiques annuels (31 mars de chaque année) et finaux (fin 2020) doivent être fournis par Aix-Marseille Université à l'ANR. Le rapport final devra présenter l'exécution scientifique et budgétaire au regard du projet initial.

Dans le cadre du suivi de l'activité, le Comité de Pilotage A*Midex a validé en 2018 un modèle de **relevé de dépenses** annuel et final de projet et s'est prononcé sur la répartition des dépenses par masse du LabEx Archimède.

Au niveau local, est engagé à compter de janvier 2018 une démarche **d'évaluation** portant en particulier sur la contribution des 10 LabEx à la **structuration du site** et à l'excellence de la recherche. Un cahier des charges est élaboré conjointement par le Vice-Président Recherche et le Vice-Président A*Midex. En parallèle, un Comité de Pilotage réunissant les IdEx pérennes des universités de Bordeaux, Strasbourg et Aix-Marseille est institué au premier semestre 2018 pour définir une méthodologie axée sur l'évaluation de « l'effet LabEx » (contribution à la structuration du site, trajectoire scientifique, valeur ajoutée, etc.). Les échanges se prolongent sur l'ensemble de l'année 2018.

| Instituts d'établissement

Après les recommandations du Comité d'Orientation Scientifique du site d'Aix-Marseille en 2015² et celles du jury Initiatives d'Excellence en 2016, l'Université d'Aix-Marseille a l'objectif de poursuivre sa structuration tout en rendant **plus lisibles et attractives** les communautés reconnues **de niveau international**, par la création d'instituts d'établissement. Ces instituts s'appuieront sur les unités de recherche et les formations existantes, et notamment les LabEx et seront inscrits dans les **statuts d'Aix-Marseille Université**.

Il s'agit de donner plus de lisibilité et de visibilité aux thématiques qui feront l'objet de la création d'un institut. L'objectif d'un institut est également d'aborder de nouvelles questions scientifiques, s'appuyant sur de nouvelles collaborations permettant d'envisager une rupture scientifique et l'engagement vers la formation à de nouveaux métiers.

Il ne s'agit pas d'un appel à projets, mais d'un **processus itératif** qui verra l'intégration des instituts de manière progressive. Dès lors que le processus sera arrivé à maturation, les avis d'experts internationaux, et précisément ceux du Board international de la fondation A*Midex seront demandés.

Le déroulé sur l'année 2018 a été le suivant :

- **Phase d'élaboration : janvier – avril 2018**

Des réunions de travail se sont déroulées de janvier à mars 2018 avec les responsables des PR2I, les porteurs d'Instituts Convergences, Ecoles Universitaires de Recherche et LabEx, la Direction de la Recherche et la Valorisation. Un cahier des charges a été présenté au Conseil Stratégique international (avril).

- **Phase de décision : à partir de juin 2018**

Les projets font l'objet d'une lettre d'intention adressée à la gouvernance d'Aix-Marseille Université au plus tard le 04 juin 2018. La gouvernance d'Aix-Marseille Université échange avec les porteurs de projet suivant un processus itératif jusqu'à ce que les projets soient considérés comme structurants. L'avis des instances A*Midex a été sollicité, respectivement lors de la séance du Comité de Pilotage A*Midex (septembre) et de la séance du Conseil Stratégique International A*Midex (octobre).

- **Phase de création**

Une modification des statuts de l'université est entérinée par une délibération du Conseil d'Administration (décembre).

² L'enjeu principal est la capacité à attirer les meilleurs chercheurs dans des unités de recherche identifiables par leur très grande qualité et leur originalité. Nous suggérons donc d'augmenter la visibilité et l'efficacité de ces unités de recherche, qui existent bien au sein d'AMU, par la création d'instituts, avec ou sans murs, capables d'organiser et de mobiliser toutes les forces autour d'une thématique.' (Comité d'Orientation Scientifique 2015)

1.8. Les interfaces avec les politiques nationales

La politique scientifique et de formation de l'établissement s'appuie sur les outils du Programme d'Investissement d'Avenir (PIA) pour lequel Aix-Marseille Université a obtenu de nombreux succès, au premier rang desquels l'initiative d'excellence, et plus récemment les **Instituts Convergences ILCB et CenTuri**, la 3^e vague en Recherche Hospitalo-Universitaire avec les projets **PIONeeR et EPINOV**, les **Écoles Universitaires de Recherche AMSE et nEUro*AMU**.

Ces dispositifs permettent un partenariat encore plus étroit notamment avec les organismes de recherche et les établissements d'enseignement du consortium A*Midex. Les réponses aux appels à projets des vagues 1 à 3 du PIA contribuent à structurer l'écosystème de l'établissement.

Le Comité de Pilotage de la fondation A*Midex émet, en amont du dépôt des projets, des avis d'opportunités et élabore des textes communs de cadrage pour les dossiers soumis dans le but de maintenir une homogénéité du paysage de la recherche et de la formation.

Les projets retenus sont accompagnés par la direction exécutive aux différents jalons du projet : signature de la convention attributive d'aide, signature de l'accord de consortium, démarrage du projet, suivi du projet et des indicateurs. Dans ce contexte, la fondation A*Midex a recruté en mars 2018 une chargée de projet dédiée à l'articulation entre la politique nationale et la politique de site. Outre les échéances requises par l'Agence Nationale de la Recherche, les projets sont auditionnés annuellement par le Comité de Pilotage de la fondation A*Midex. L'audition a pour objectif de présenter l'état d'avancement des projets, recueillir l'avis des tutelles et formuler des recommandations.

| Instituts Convergences

L'action **Instituts Convergences (IC)** relative au **Programme Investissement Avenir (PIA 2 - vague1)** est un dispositif pionnier en termes d'adossement de la recherche et de la formation dans une approche interdisciplinaire. Elle vise à structurer des sites scientifiques pluridisciplinaires pour répondre à des enjeux majeurs, à la croisée des défis sociétaux et économiques.

Aix-Marseille Université est lauréate de 2 Instituts Convergences en 2016, **CENTURI** et **ILCB**. Ils sont dotés respectivement de 21 M€ et 8,8 M€ co-financés par le **PIA** et la **fondation A*Midex**, pour une durée de 10 ans (du 28 janvier 2017 au 30 novembre 2025).

| Écoles Universitaires de Recherche

L'action **Écoles Universitaires de Recherche (EUR)** relative au Programme Investissement Avenir (PIA3 - vague1) a pour ambition de renforcer l'impact et l'attractivité internationale de la recherche et de la formation d'un site universitaire dans un ou plusieurs domaine(s) scientifique(s). Il s'agit de financer le modèle reconnu internationalement des Graduate Schools, qui rassemble des formations de master et de doctorat ainsi qu'un ou plusieurs laboratoires de recherche de haut niveau et des organismes de recherche.

Aix-Marseille Université est lauréate de deux EUR en 2017, **AMSE** et **nEUro*AMU**, pour une durée de 10 ans. Elles sont dotées respectivement de 16,6 M€ et de 10 M€ co-financés par le **PIA** et la **fondation A*Midex**.

| Recherche Hospitalo-Universitaire

L'action **Recherche Hospitalo-Universitaire en santé (RHU)** financée par le **Programme Investissement Avenir**, vise à dynamiser le transfert des innovations scientifiques vers la pratique des soins, en favorisant l'établissement d'un continuum entre recherche fondamentale et recherche clinique. En associant les secteurs académiques, hospitaliers et entreprises, les projets RHU visent à améliorer la prise en charge des patients, renforcer la compréhension des maladies et favoriser l'émergence de traitements plus efficaces et mieux tolérés.

Aix-Marseille Université est lauréate de deux projets RHU en 2017, **PIONeeR** (Immuno-oncologie de précision pour les patients souffrant de cancer du poumon non à petites cellules avancé et résistant au traitement ICI PD-1) et **EPINOV** (Étude du rôle de la modélisation large échelle des réseaux épileptogènes dans le pronostic de la chirurgie de l'épilepsie). Ils sont dotés par le PIA, respectivement de 8,5 M€ et 5,8 M€, pour une durée de 5 ans.

| Événements majeurs 2018

La contractualisation de plusieurs projets :

- **Instituts Convergences : accords de consortium**, signés des partenaires (janvier),
- **Écoles Universitaires de Recherche** : avenant à la convention de dévolution de l'IdEx pour contractualiser les deux projets, signé (juillet),
- **RHU 3 : accords de consortium**, signés des partenaires, et convention attributive d'aide (novembre)

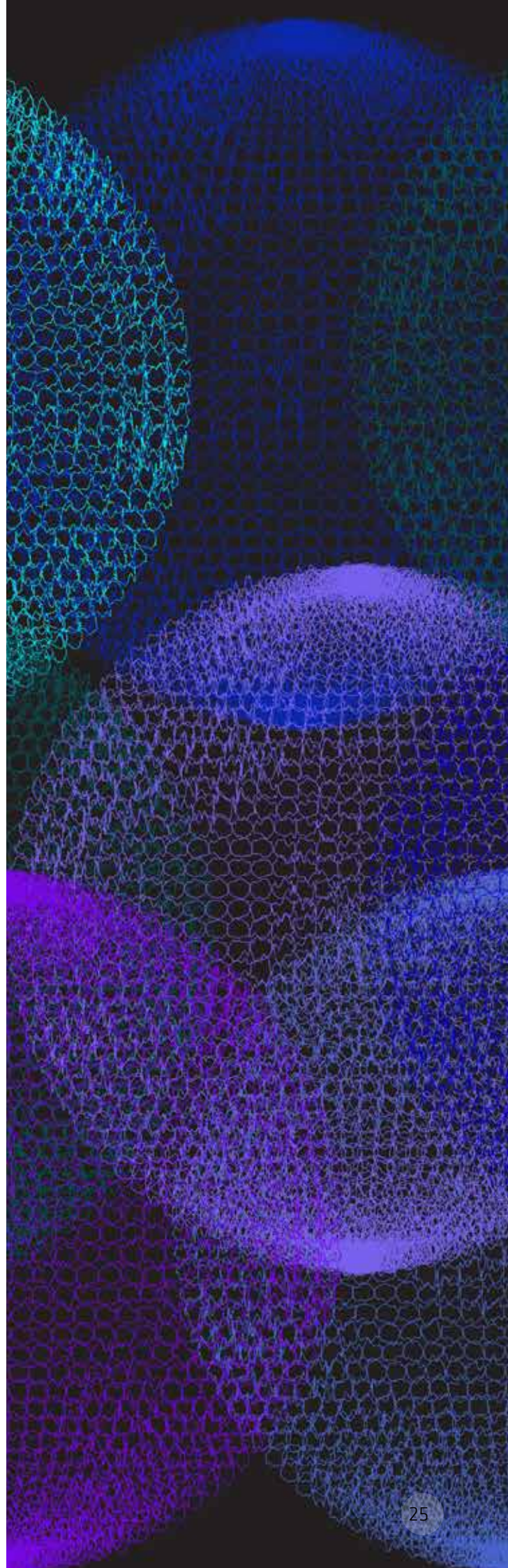
Le démarrage des Écoles Universitaires de Recherche (EUR) : après la décision du Premier Ministre, notifiée le 29 janvier 2018, AMSE a démarré au 26 janvier 2018 et nEUro*AMU au 02 juillet 2018, pour une durée de 10 ans.

La réunion de lancement de l'EUR AMSE et de l'EUR nEUro*AMU, **en présence de l'Agence Nationale de la Recherche**, qui marque le démarrage de projet (juillet).

L'inauguration de l'École Universitaire de Recherche Neuroschool (septembre).

L'audition annuelle des lauréats devant le Comité de Pilotage A*Midex : Comités de Pilotage exceptionnels pour les projets RHU3 (septembre) et pour les Instituts Convergences (novembre).

L'accompagnement au dépôt par Aix-Marseille Université et les tutelles dans la **vague 4 de l'appel à projets en Recherche Hospitalo-Universitaire**. Les projets RHU impliquant les institutions AP-HM, Inserm et Aix-Marseille Université, il a été convenu que la fondation A*Midex, en relation avec la direction de la recherche et la valorisation d'Aix-Marseille Université, la direction de la recherche de l'AP-HM et la délégation régionale de l'Inserm, coordonne le dépôt des projets. Dans cette perspective, des lettres d'intention ont été transmises fin avril, les membres du Comité de Pilotage se sont prononcés tout au long du processus et une journée a été dédiée à l'audition des porteurs (septembre). Quatre projets ont été déposés par l'établissement (décembre).



1.9. Dispositifs de mise en cohérence scientifique

Depuis sa pérennisation en 2016, la fondation A*Midex a considérablement renforcé la valorisation de ses projets, développant notamment des actions de médiation et d'intégration scientifiques.

Les Rencontres A*Midex « Faire et dire la science autrement »

Lancées en novembre 2016 et renouvelées en 2018, les Rencontres A*Midex « Faire et dire la science autrement » favorisent les échanges au sein de la communauté scientifique d'Aix-Marseille Université et de ses partenaires (novembre). Les chercheurs soutenus par la fondation y détaillent leurs expériences, et sont invités à réfléchir aux actions à venir, à la définition des futurs appels à projets et à des dispositifs innovants en matière de recherche et d'actions pédagogiques. Les rencontres 2018 intitulées « L'Interdisciplinarité à l'épreuve du réel : modélisation, simulation et reconstitution », ont accueilli un public composé d'une centaine de personnes.

La collection audiovisuelle « Expérimenter l'avenir »

La collection audiovisuelle A*Midex « *Expérimenter l'avenir* » valorise les projets de recherche et de formation soutenus par la fondation A*Midex. Ces films donnent la parole aux porteurs de projets, qui présentent leurs actions au plus grand nombre. L'année 2018 a été consacrée à la valorisation d'une part de projets de formation, afin d'accompagner la mise en œuvre du Schéma Directeur de l'Offre de Formation, et d'autre part à des projets interdisciplinaires, ces derniers ayant été réalisés en appui au cycle des Rencontres A*Midex. Cinq films ont ainsi été réalisés et sont à présent consultables en ligne sur le site d'A*Midex, le site d'Aix-Marseille Université, la chaîne YouTube d'Aix-Marseille Université et les carnets de recherche d'A*Midex.

Les Carnets interdisciplinaires A*Midex

Sous un autre format, l'initiative des Carnets interdisciplinaires A*Midex « *L'interdisciplinarité, pourquoi et comment ?* »³ s'adressent à la communauté scientifique et pédagogique du site, tout en apportant une visibilité nationale et internationale aux porteurs de projets.

Ces Carnets s'inscrivent dans la politique éditoriale du portail OpenEdition qui œuvre au développement de l'édition scientifique électronique en libre accès.

Ouverture sur la Cité

Portées par Aix-Marseille Université et la Métropole Aix-Marseille-Provence, les **Tables Rondes de l'Arbois** permettent d'échanger avec des conférenciers renommés, autour de problématiques contemporaines. Soutenu par A*Midex, ce cycle de conférences gratuit et ouvert à tous s'est progressivement imposé comme un événement de culture scientifique phare du territoire. La fondation A*Midex participe aussi à l'organisation des **Rendez-Vous de demain**, initiés par l'institut d'études avancées IMéRA. Ce cycle de conférences publiques propose de (re)découvrir les passionnants travaux des résidents de l'IMéRA.

Ces dispositifs⁴ mettent en lumière la diversité et l'excellence des projets déployés sur le site d'Aix-Marseille et fédèrent toute une communauté autour des actions d'A*Midex.

Enfin, le site internet⁵ a bénéficié d'une mise en cohérence des contenus, dans un seul espace, favorisant la lisibilité sur plusieurs points :

- Une reconfiguration par publics-cibles,
- Une meilleure intégration de la Direction du Partenariat avec le monde socio-économique visant à lever des fonds au bénéfice de la fondation universitaire,
- Un travail sur les textes pour accroître la lisibilité,
- Le développement d'une partie sur la médiation et l'intégration scientifique.

³ <https://amidex.hypotheses.org/>

⁴ Consultables à l'adresse suivante <https://amidex.univ-amu.fr/fr/mediation-integration-scientifiques>

⁵ L'adresse du site internet demeure inchangée : <https://amidex.univ-amu.fr>

1.10. Pilotage et évaluation

Le pilotage est le vecteur visant à donner à l'établissement les moyens d'atteindre ses objectifs stratégiques prioritaires et ses ambitions. Dans cette perspective, trois axes majeurs définissent le pilotage d'Aix-Marseille Université pour la période 2018-2022 :

- Moderniser, innover ses process
- Porter une gestion maîtrisée des ressources et des coûts et le développement d'un nouveau modèle,
- Confirmer l'université en tant qu'acteur responsable.

| Démarche d'(auto)-évaluation, de pilotage et de construction des données

Conformément à la convention de dévolution et aux pratiques des universités de recherche internationales, et en lien avec l'objectif stratégique fixé dans le contrat quinquennal 2018-2022 d'Aix-Marseille Université, la fondation A*Midex met en place un dispositif d'auto-évaluation périodique de ses performances scientifiques et pédagogiques et de son positionnement européen et international. Ce dispositif fait appel à des personnalités nationales et internationales extérieures à l'université.

L'objectif de la démarche d'(auto)-évaluation, de pilotage et de construction des données, est de répondre aux enjeux des Pôles d'excellence : dynamique de transformation du système d'enseignement supérieur et de recherche, forte visibilité internationale du campus, gouvernance rénovée, ouverture sur un écosystème d'innovation.

Représentation schématisée de la démarche collaborative : Aix-Marseille Université et ses partenaires souhaitent mener une réflexion sur l'auto-évaluation à travers une démarche co-construite et en concertation avec différents types d'acteurs.



Cette démarche collaborative s'inscrit dans un écosystème, ponctué de rencontres :

- A l'échelon local, la fondation A*Midex a organisé **deux ateliers de travail** (février et juin). L'objectif du premier atelier était de travailler sur la démarche d'auto-évaluation **de manière collaborative** en associant divers acteurs dont des acteurs « de terrain », au spectre large (Interdisciplinarité, formation, recherche, valorisation, porteurs ERC, etc.). Le deuxième atelier visait à accompagner la démarche méthodologique d'une réflexion scientifique et technique sur l'évaluation au moyen d'éclairages sur l'Open Science, les marques territoriales, l'évaluation des politiques publiques, en présence d'enseignants-chercheurs du site et de représentants des équipes administratives ;
- À l'échelon national, **les IdEx de Bordeaux, Strasbourg et Aix-Marseille** partagent la volonté d'être actrices et forces de propositions. Elles se sont réunies pour recenser les pratiques, établir un *benchmarking* et réfléchir sur des actions communes (février);
- L'objectif de la séance du Comité de Pilotage du 16 avril 2018 et du Conseil Stratégique international A*Midex dénommé « *Board international* » était de recueillir des avis consultatifs et des recommandations sur un chantier majeur de l'IdEx lié à sa pérennisation et aux prérogatives d'évaluation des programmes investissement d'avenir renforcées telles qu'attribuées au Secrétariat Général Pour l'Investissement (SGPI), et ce conformément aux décrets du 18 décembre 2017 (avril).

La démarche repose sur deux éléments :

- La conviction que les acteurs qui contribuent à la conception et à la réalisation des actions de l'IdEx peuvent appuyer la fondation à se doter d'indicateurs pertinents et qualitatifs ;
- Sur le fait d'ajouter des indicateurs qualitatifs aux indicateurs chiffrés.

Une sélection de **50 (+) indicateurs clés** (stratégiques), les plus significatifs pour rendre compte **d'Aix-Marseille Université** (et du site) et l'impact des actions de l'IdEx a été élaborée. La proposition est de les organiser par grande ambition d'Aix-Marseille Université.

Des outils de modernisation

La modernisation de l'action publique doit être au service de l'amélioration de la vie des usagers. D'une part, la dématérialisation des processus est un enjeu majeur de simplification et de fluidité et, d'autre part, une trajectoire de simplification – tout en assurant la sécurité des processus – et de gestion responsable des moyens de l'université, sont les objectifs qui sous-tendent la mise en œuvre d'une **plateforme de gestion unique des appels à projets**.

Dans le cadre de l'éventuelle mutualisation de la plateforme développée par l'IdEx de Bordeaux, le chantier a été élargi aux directions centrales concernées par une plateforme unique (fondation IMÉRA, direction de la formation doctorale, direction de la recherche et la valorisation, direction du partenariat avec le monde socio-économique).



II. Le programme d'activités 2019

2.1. Déploiement de la feuille de route

Conformément à la convention de dévolution du capital de l'IdEx, la feuille de route est constituée de trois axes principaux :

- Poursuite la dynamique de constitution d'une Université de recherche de classe internationale en accord avec sa stratégie Recherche - Formation - Innovation,
- Nécessité de prendre en compte les recommandations du jury international lors de l'évaluation de la période probatoire,
- Mise en place d'un dispositif d'évaluation périodique de ses performances scientifiques et pédagogiques et de son positionnement international,

Les principes et grandes orientations du programme d'activités 2019 se fondent, comme ce fut le cas durant la phase probatoire, sur une exigence d'excellence et des procédures centrées sur les meilleurs standards internationaux (évaluation par des experts internationaux) garants de transparence, de qualité et d'exigence.

Une **certification qualité** de l'initiative d'excellence d'Aix-Marseille Université sera étudiée en 2019.

Les grandes orientations s'appuient sur les travaux et recommandations des experts du Comité d'Orientation Scientifique et du Conseil Stratégique international de l'IdEx et ceux du jury international des IdEx. Elles tiennent compte également des évaluations des projets et dispositifs qui ont été soutenus depuis la création de la fondation A*Midex.

La fondation A*Midex fonctionne principalement par appels à projets (AAP) et appels à candidatures (AAC) et lance également des programmes d'actions structurantes pour le site, répondant aux grands défis de l'initiative d'excellence Aix-Marseille.

La **levée de fonds** est un chantier prioritaire aussi une mission de développement du partenariat avec le monde socio-économique sera mise en œuvre.

Une attention particulière est accordée à la cohérence d'ensemble des dispositifs soutenus dans le cadre des Programmes Investissements d'Avenir du site et à leur adéquation avec la stratégie des partenaires d'A*Midex.

2.2. La politique scientifique : soutenir une recherche d'excellence interdisciplinaire, innovante

L'interdisciplinarité, un croisement de regards

L'année 2019 sera dédiée au suivi des actions interdisciplinaires menées par les 22 projets lauréats de l'appel à projet (2018-2021), avec une granulométrie fine dans le cadre du suivi des indicateurs. L'année sera également ponctuée par la poursuite du cycle des **Rencontres A*Midex** « *Faire et dire la science autrement* » consacrées à l'interdisciplinarité, en coordination avec les PR2I, Pôles de Recherche Intersectoriels et Interdisciplinaires.

Lancés à l'automne 2018, les Carnets interdisciplinaires d'A*Midex, « *L'Interdisciplinarité : pourquoi et comment ?* », seront ouverts aux responsables des projets soutenus par A*Midex, qui auront la possibilité d'y contribuer en publiant sur l'avancée de leurs travaux ou leurs événements.

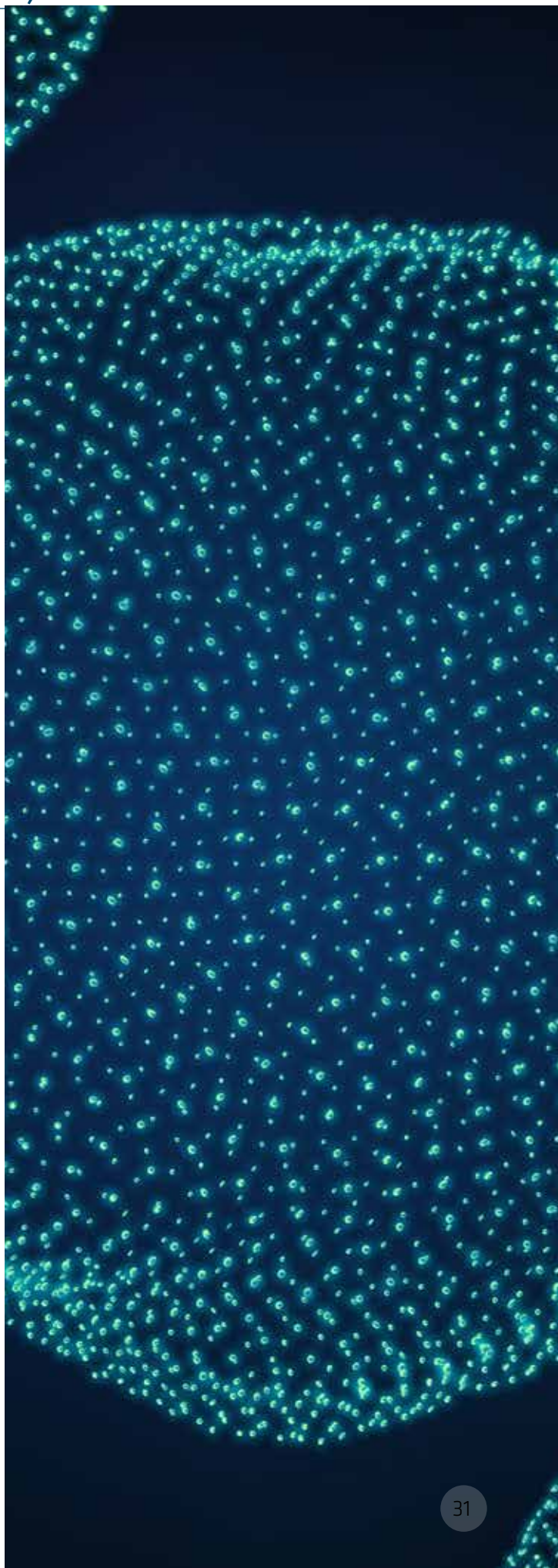
En cours de développement, une collection **A*Midex sur HAL** accueillera les publications émanant des projets de recherche et de formation qui bénéficient du soutien d'A*Midex. Il s'agira de diffuser le plus largement possible ces travaux, d'accroître leur visibilité, de favoriser le décloisonnement des savoirs et de susciter de nouvelles collaborations. Enfin, cela participera d'un accompagnement qualitatif des projets, pouvant renseigner un certain nombre d'indicateurs relatifs aux porteurs.

Appel à projet en faveur de la prise de risque

L'année 2019 sera dédiée au suivi des actions menées en faveur de la prise de risque scientifique par les 29 projets lauréats de l'AAP Emergence & Innovation (2018-2021), notamment avec une granulométrie fine dans le cadre du suivi des indicateurs.

AAP amorce « Pépinière d'Excellence »

Au 1^{er} semestre 2019, le Comité de Pilotage A*Midex labellisera les projets dans le cadre de la 2^e édition de l'appel à projets Pépinière d'Excellence, suite à l'évaluation effectuée par les experts.



2.3. Une offre de formation innovante, pluridisciplinaire, adossée à la recherche

AAP Académie d'Excellence

L'année 2019 sera dédiée au suivi des actions menées par les 30 projets lauréats de l'appel à projet Académie d'Excellence (2018-2020), notamment avec une granularité fine dans le cadre du suivi des indicateurs.

Via ce dispositif, des actions ciblées concernent, pour l'international, par exemple, le soutien au dépôt de projets Erasmus Mundus - Cursus Intégrés de très grande qualité ou le développement de partenariats pédagogiques démontrant des complémentarités d'expertise via la mobilité internationale sortante des équipes pédagogiques. En ce qui concerne l'accompagnement de la constitution de projets collaboratifs « Numérique » structurants, des initiatives innovantes ou des « usages » sont mis en œuvre. Les projets soutenus permettent notamment de rendre plus visible la communauté d'enseignants-chercheurs qui se saisit du numérique comme levier d'évolution des pratiques d'enseignements sur le site d'Aix-Marseille.

Actions en faveur de la formation doctorale internationale et interdisciplinaire

Les 30 projets lauréats de l'appel à candidatures DOC2AMU soutenus par A*Midex feront l'objet d'un suivi (programme COFUND porté par le Collège Doctoral).

Renforcer les liens entre la formation et la recherche

La recherche de l'excellence dans le domaine de la formation sera d'autant plus facilitée que les interactions seront fortes entre formation et recherche. Les deux Instituts Convergences ainsi que les deux Écoles Universitaires de Recherche obtenus par Aix-Marseille Université seront naturellement au cœur de cette orientation stratégique, tout comme potentiellement les futurs instituts mis en place localement.

Actions en faveur de la vie étudiante

En lien avec la Direction des Études et de la Vie Étudiante (DEVE) et la Mission Culture, la fondation A*Midex soutiendra des actions qui favorisent l'implication des étudiants dans la vie scientifique et culturelle universitaire.



2.4. L'impact socio-économique, un axe de développement prioritaire

AAP Transfert

En collaboration avec la Vice-Présidence Innovation et Valorisation, le 3^e appel à projets Transfert sera **lancé courant 2019** par la fondation A*Midex.

Outre les retombées en termes de recherche et d'innovation, ce programme vise à :

- Transformer les relations entre secteur académique et secteur socio-économique de la recherche en partageant une stratégie commune pluriannuelle ;
- Renforcer la création de start up.

Soutien aux plateformes technologiques labellisées Aix-Marseille

Les temps forts de l'année 2019 seront constitués de l'installation des onze projets labellisés par le Comité de Pilotage A*Midex (décembre 2018). Une vigilance sera portée sur le bilan des actions 2018.

Dispositif Chaires Industrielles et Partenariales

Lancé en 2018 en collaboration avec la Vice-Présidence Innovation et Valorisation, le dispositif Chaires Industrielles sera poursuivi avec l'instruction de nouvelles demandes. Les perspectives 2019 concernant les chaires Partenariales sont constituées de la Chaire SNCF Logistics, la Chaire Responsabilité Sociétale des Entreprises et Développement Durable, la Chaire Euro-Méditerranéenne d'Économie Sociale et Solidaire et la chaire Banque avec le Crédit Agricole Alpes-Provence. La mission d'amplification des partenariats avec le monde socio-économique devrait porter ses premiers résultats suite à la contractualisation, à l'automne 2018, avec une entreprise spécialisée en communication et stratégie d'influence.

Soutien à la prématuration

Lancé en 2018, en coordination avec la SATT Sud-Est, le CNRS, l'Inserm et Inserm Transfert, l'Institut Carnot STAR, le Cancéropôle PACA et la fondation A*Midex, un bilan du soutien à la prématuration sera mené sur trois projets lauréats de la première édition.

Cité de l'Innovation et des Savoirs Aix-Marseille



CITÉ DE L'INNOVATION
ET DES SAVOIRS
AIX-MARSEILLE

L'année 2019 sera l'année de mise en œuvre de la Cité de l'Innovation et des Savoirs Aix-Marseille, avec le déploiement des actions de valorisation auprès des acteurs socio-économiques. Les actions relatives au développement du rayonnement de la CISAM sont notamment constituées de la mise en place du site internet, une couverture médiatique relais des actions de communication, d'événements et de manifestations.

L'inauguration officielle est programmée au 1^{er} trimestre (mars).



2.5. La stratégie internationale et l'internationalisation

Le développement à l'international, avec des cibles identifiées

La labellisation des lauréats de l'appel à projets International 2018, par le Comité de Pilotage A*Midex, est prévue au cours du 1^{er} semestre 2019. L'année 2019 sera donc dédiée au lancement des nouveaux projets, de partenariats internationaux, écoles d'été, et accompagnement des humanités à l'international.

La fondation A*Midex soutiendra le projet d'Université Européenne dans le cadre de la structuration internationale du site Aix-Marseille et de son positionnement dans le territoire européen et méditerranéen. Elle est mobilisée dans différents groupes de travail. Des actions structurantes en matière de coopération internationale, telles que la participation d'AMU à l'UMI 3466 Multi-Scale Materials Science for Energy and Environment "MSE", en tant que cotutelle, se poursuivent.

Affirmer le leadership méditerranéen du site Aix-Marseille

La labellisation des lauréats de l'appel à projets Méditerranée 2018, par le Comité de Pilotage A*Midex, est prévue au cours du 1^{er} semestre 2019. L'année 2019 verra le lancement de nouveaux projets de coopération euro-méditerranéenne.

Les actions ciblées seront également poursuivies, notamment dans le cadre de l'université européenne. La fondation A*Midex soutiendra par ailleurs le renforcement de collaborations sur l'axe euro-méditerranéen, notamment l'aide au montage de **projets PRIMA** (Partnership for Research and Innovation in the Mediterranean Area) co-financé par les États participants et la Commission Européenne¹. Ce programme porte sur les ressources en eau, les systèmes alimentaires et la chaîne agro-alimentaire méditerranéenne. Les projets déposés sur cet axe viseront à structurer des communautés scientifiques du site d'Aix-Marseille autour des 3 piliers de l'initiative PRIMA, en vue de déposer des projets de recherche européens dans ce domaine.

Accompagner l'ambition européenne du site d'Aix-Marseille : le CERCLÉ

Un approfondissement des actions est envisagé en 2019 dans le but de renforcer le taux de succès aux appels European Research Council (ERC).

¹ au titre de l'article 185 du TFUE.

2.6. Attractivité : attirer les talents d'exception sur le site

Le programme de travail 2018-2026 sera déployé progressivement avec sur l'année 2019, deux axes prioritaires :

Appel à candidature Chaire d'Excellence

Suite à la clôture de la phase de recueil des besoins via un Appel à Manifestation d'Intérêt fin 2018, les étapes suivantes seront menées courant 2019 :

- **Pré-sélection de 1 à 2 projets de Chaire d'Excellence** par le Comité de Pilotage A*Midex et organisation d'auditions pour les projets pré-sélectionnés,
- **Validation finale d'un projet de recherche/pédagogique** par le Comité de Pilotage de la fondation A*Midex et organisation de la procédure de recrutement.

Le programme de travail prévoit le lancement annuel de cet appel, pour un nombre restreint de projets labellisés. La fin de l'année 2019 devrait donc également voir le lancement d'un nouvel appel Chaire d'Excellence.

Programme Management des Talents

Dans le cadre du volet « Ingénieur de recherche », la recherche de candidats, pour les deux projets présélectionnés par le Comité de Pilotage A*Midex (décembre 2018), interviendra au 1^{er} semestre 2019. La **sélection finale** interviendra sur validation du Comité de Pilotage A*Midex, après l'identification de candidat(s) pour ces projets de recrutement.

Le programme de travail prévoit le lancement annuel de cet appel. L'opportunité de lancer un nouvel appel Management des Talents – Ingénieurs de recherche, dès la fin d'année 2019 sera étudiée.

2.7. Suivi des LabEx

Suivi des LabEx

Un suivi des LabEx, avec une granulométrie fine, est prévu en 2019 dans le cadre de la fin de vie des LabEx.

Conformément à la convention de dévolution de l'IdEx, Aix-Marseille Université s'engage, dans le cadre du suivi des LabEx, à renseigner les indicateurs de caractérisation et de suivi communs à l'ensemble des LabEx, et ce jusqu'à fin 2020. Les comptes-rendus scientifiques annuels (31 mars de chaque année) et finaux (fin 2020) doivent être fournis par AMU à l'ANR. Le rapport final devra présenter l'exécution scientifique et budgétaire au regard du projet initial.

Instituts d'établissement

L'année 2019 verra la **création et le démarrage des instituts d'établissement**.

Le Comité de Pilotage A*Midex et le Conseil Stratégique international A*Midex seront sollicités à diverses reprises, courant 2019, pour formuler des avis consultatifs et des recommandations sur les projets d'instituts. Les instituts d'établissement validés feront l'objet de création après passage devant les instances. Par la suite, les projets seront étudiés au fil de l'eau suivant la même procédure itérative initiée en 2018.



2.8. Les interfaces avec les politiques nationales

Audition annuelle des projets devant le Comité de Pilotage A*Midex

L'accompagnement des lauréats du programme Investissements Avenir sera poursuivi, avec une **audition annuelle par le Comité de Pilotage A*Midex** des lauréats coordonnés par la fondation A*Midex (deux Instituts Convergences, deux Écoles Universitaires de Recherche, deux RHU3).

Intégration des projets dans l'établissement

En parallèle, des mesures seront mises en œuvre par la fondation A*Midex afin de faciliter l'intégration de ces projets complexes au sein d'Aix-Marseille Université. Ainsi, un fort **soutien administratif** facilitateur sera déployé *via* l'élargissement des ateliers du réseau des RAD (responsables administratifs des unités de recherche)², en coordination avec les directions centrales. L'objectif est de développer un socle de compétences au service des scientifiques et de permettre plus largement un meilleur pilotage administratif des projets. Des actions spécifiques seront co-construites avec les porteurs de projet dans le domaine du pilotage, de l'ingénierie de projets et de la formation, notamment.

Contractualisation des lauréats

Courant 2019, l'accord de consortium des **Écoles Universitaires de Recherche** devra être préparé par les partenaires et finalisé dans un délai de douze mois à compter de la signature de la convention attributive d'aide.

Les échéances de mi-parcours n'interviendront pas avant 2020 pour les RHU3 et 2021 pour les Instituts Convergences.

AAP Grandes Universités de Recherche

« Soutenir l'effort de transformation et d'intégration des grandes universités de recherche pour amplifier leur stratégie d'excellence au meilleur niveau international » : tel est l'objectif de l'action du PIA 3 intitulée « grandes universités de recherche ». Dotée de 700 M€, cette action soutiendra des projets de grande ampleur, en particulier pour encourager les IdEx et les I-Site à bâtir des stratégies plus intégrées. Elle soutiendra aussi des projets Nouveaux Coursus Universitaires (NCU) et Ecoles Universitaires de Recherche (EUR) intégrés aux IdEx sélectionnées dans les PIA 1 et 2.

La fondation A*Midex se positionnera sur cet appel, dont le lancement est espéré en 2019.

² Le réseau des RAD a été lancé par Aix-Marseille Université en septembre 2017 dans le prolongement des visites d'unités de recherche.

2.9. Dispositifs de médiation scientifique et l'archivage des données de la recherche

Depuis sa pérennisation, la fondation A*Midex a considérablement renforcé la mise en cohérence des dispositifs scientifiques et la diffusion auprès de la communauté des enseignants-chercheurs et la société civile.

Les dispositifs de médiation et intégration scientifiques seront approfondis en 2019 :

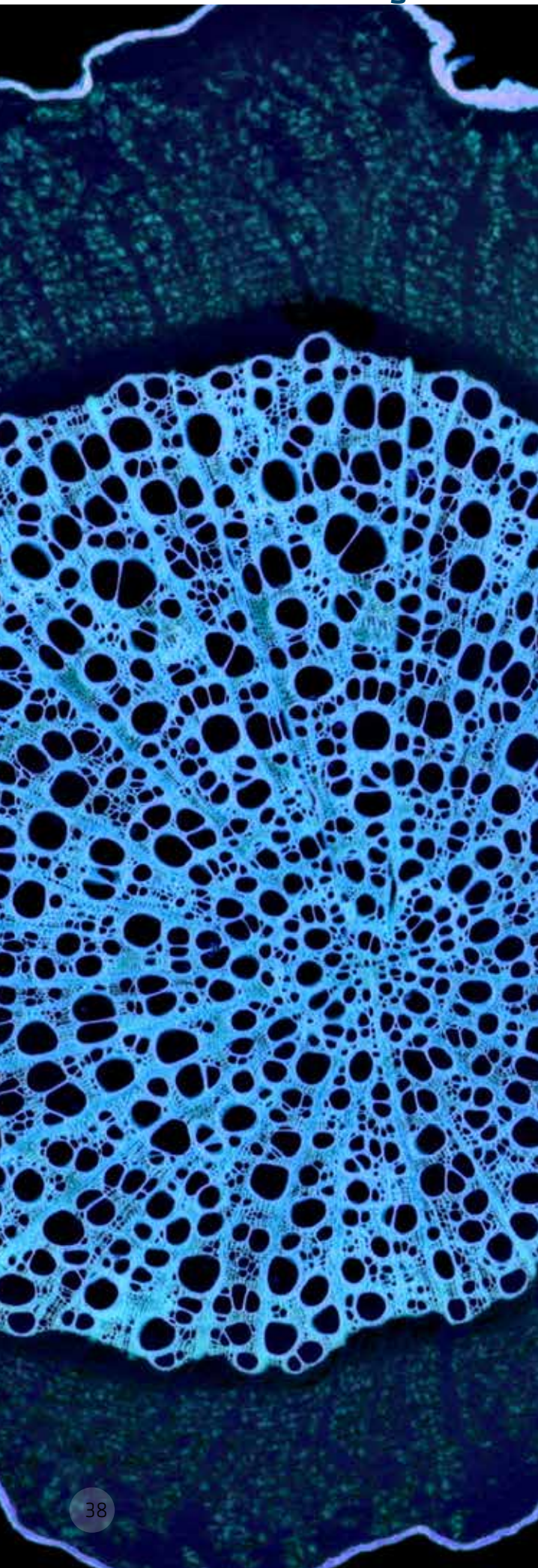
- Les Rencontres A*Midex « **Faire et dire la science autrement** ».
- La collection audiovisuelle A*Midex « **Expérimenter l'avenir** ».
- Les **carnets interdisciplinaires A*Midex** « *L'interdisciplinarité, pourquoi et comment ?* ». Une réflexion sera menée conjointement avec la Mission pour les Initiatives Transverses Interdisciplinaires (MITI) du CNRS afin de renforcer l'édition des recherches interdisciplinaires (Revue en lignes, Ouvrages).
- **Ouverture sur la Cité** : La Méditerranée sera au cœur des Tables-Rondes de l'Arbois (avril 2019). Le cycle de conférences Les « Rendez-vous de Demain », organisé par la fondation IMéRA, sera poursuivi.
- **Une collaboration** sera menée avec la TGIR Huma-NUM³ pour l'usage des services mis à disposition pour l'archivage des données de la recherche (Nakala), leur signalétique (Isidore).

Ces dispositifs favorisent les échanges au sein de la communauté scientifique d'Aix-Marseille Université et ses partenaires.

³ Huma-Num est une très grande infrastructure de recherche (TGIR) visant à faciliter le tournant numérique de la recherche en sciences humaines et sociales.



2.10. Pilotage et évaluation



Démarche d'(auto)-évaluation, de pilotage et de construction des données

L'année 2019 a pour perspectives de disposer des outils de pilotage de l'activité, en lien avec l'établissement :

- Mesurer l'**effet transformant** des actions de l'IdEx, l'impact global de l'IdEx sur AMU et le site Aix-Marseille, l'essaimage, le saut qualitatif du site dans son ensemble;
- Travailler sur l'**appropriation des enjeux de l'IdEx par la communauté scientifique et l'intégration** pour un accroissement de la qualité générale sur le site ;
- Travailler sur la **mesure des spécificités d'AMU et du site**, la mesure des **singularités** à l'échelle nationale et mondiale, l'analyse des **forces et faiblesses** du territoire.

Il s'agit de :

- Continuer à suivre et mesurer les réalisations et les résultats de la trajectoire (amélioration continue des actions de l'IdEx (bilan de la gestion des appels ; bilan de leurs résultats).
- Mesurer les impacts, soit les effets structurels à long terme (indicateurs spécifiques aux actions de l'IdEx Aix-Marseille et du site)

Des outils de modernisation

Les perspectives 2019 visent à doter la fondation A*Midex d'une plateforme de gestion unique des appels à projets.

La démarche qualité

A l'interface entre moderniser et innover se situe l'objectif d'amélioration continue. L'établissement d'une cartographie des processus administratifs - intégrant l'ensemble des acteurs intervenants, composantes et directions centrales - aura vocation à les simplifier pour en améliorer la réalisation et la traçabilité. En 2019, une **démarche de certification** sera lancée, en coordination avec la Direction de l'Amélioration Continue et en cohérence avec les objectifs poursuivis.

Bonnes pratiques Inter-IdEx

Fin 2018, après que l'IdEx de Strasbourg ait sollicité les universités de Bordeaux et Aix-Marseille pour que celles-ci lui proposent des évaluateurs dans le cadre de son AAP « Attractivité », A*Midex s'est engagé à transmettre le contact d'un expert pour chaque dossier en janvier 2019. Pour ce programme, l'objectif est d'accompagner les enseignants-chercheurs et chercheurs nouvellement nommés ou promus en 2018.

II. Annexe

LAURÉATS 2018 SUR CRÉDITS IDEX

| FONDS | «NOM DU PORTEUR / RESPONSABLE DU PROJET» | TITRE DU PROJET | LABELLISATION COPIL |
|--------------------------------|--|---|---------------------|
| AAP Académie d'Excellence 2017 | Hélène CHENEVAL-ARMAND | <i>Transformer la formation des enseignants par la réalité augmentée : apprentissage de savoirs pour enseigner</i> | 16/07/2018 |
| AAP Académie d'Excellence 2017 | Alexis BUGADA | <i>Labor jus pedagogic program in AMU and beyond : Labor Jus Master</i> | 16/07/2018 |
| AAP Académie d'Excellence 2017 | Jean-Baptiste PERRIER | <i>Certificat de sciences criminelles - e-ISPEC</i> | 16/07/2018 |
| AAP Académie d'Excellence 2017 | Jean-Luc ALBERT | <i>Aix-Marseille Douane 2019</i> | 16/07/2018 |
| AAP Académie d'Excellence 2017 | Sébastien COLSON | <i>Parcours international en sciences infirmières - Master Santé</i> | 16/07/2018 |
| AAP Académie d'Excellence 2017 | Sandrine ALIBERT | <i>Networking for Training in Pharmaceutical Sciences: Drug Design and Pharmacokinetics</i> | 16/07/2018 |
| AAP Académie d'Excellence 2017 | Marco CAPPELLINI | <i>Pour une aide à la mobilité internationale à travers le tandem</i> | 16/07/2018 |
| AAP Académie d'Excellence 2017 | Anyssa KAPELUSZ | <i>Mille et un plateaux</i> | 16/07/2018 |
| AAP Académie d'Excellence 2017 | Mauve CARBONELL | <i>Master Etudes euroméditerranéennes - projet Erasmus Mundus South European Studies</i> | 16/07/2018 |
| AAP Académie d'Excellence 2017 | NICOLAS DARBON | <i>Sound and Music from Interdisciplinary and Intersectorial Perspectives</i> | 16/07/2018 |
| AAP Académie d'Excellence 2017 | Stéphane LOJKINE | <i>ÉPOCHÈ. Écopoétique, Création et Humanités</i> | 16/07/2018 |
| AAP Académie d'Excellence 2017 | Christophe BORDI | <i>Training in Structural Biology and Genomics on Platform</i> | 16/07/2018 |
| AAP Académie d'Excellence 2017 | Christophe BERNARD | <i>The Plinius Cursus - Ph.D. Program "Microbiologie - Marseille - Méditerranée"</i> | 16/07/2018 |
| AAP Académie d'Excellence 2017 | Hugues GIOVANNINI | <i>Europhotonics</i> | 16/07/2018 |
| AAP Académie d'Excellence 2017 | Christelle REYNARD-CARETTE | <i>International MOBILity of APPrentices in instrumentation master's degree</i> | 16/07/2018 |
| AAP Académie d'Excellence 2017 | James STURGIS | <i>iGEM Aix-Marseille</i> | 16/07/2018 |
| AAP Académie d'Excellence 2017 | Philippe MARSAL | <i>To facilitate interdisciplinary study-to-work transition</i> | 16/07/2018 |
| AAP Académie d'Excellence 2017 | Didier TONNEAU | <i>Education with Connected Objects</i> | 16/07/2018 |
| AAP Académie d'Excellence 2017 | Guillaume RAO | <i>Création d'un FabLab du Mouvement Humain</i> | 16/07/2018 |
| AAP Académie d'Excellence 2017 | Jérôme LAURIN | <i>Accompagner l'intégration et la réussite socioprofessionnelle des sportifs de haut niveau AMU : développement de formations universitaires courtes et modulables</i> | 16/07/2018 |
| AAP Académie d'Excellence 2017 | Aurélien HEMONNET | <i>MSc 2 International Business</i> | 16/07/2018 |
| AAP Académie d'Excellence 2017 | Laurence VIDAL | <i>International and Innovative Course in Environmental Sciences</i> | 16/07/2018 |
| AAP Académie d'Excellence 2017 | Xavier BONNARDEL | <i>Virtual reality in Technical Aeronautic Learning</i> | 16/07/2018 |
| AAP Académie d'Excellence 2017 | Gilles JACOULET | <i>L'Université, le Territoire et ses Acteurs</i> | 16/07/2018 |
| AAP Académie d'Excellence 2017 | Lionel NICOD | <i>Retail outlet 4.0</i> | 16/07/2018 |
| AAP Académie d'Excellence 2017 | Jean-Christophe SOURISSEAU | <i>Master of Maritime and Coastal Archaeology</i> | 16/07/2018 |
| AAP Académie d'Excellence 2017 | Carole DEUMIE | <i>Alternance généralisée et apprentissage en action (Train'ing)</i> | 16/07/2018 |
| AAP Académie d'Excellence 2017 | Olivier BOIRON | <i>Master Ingénierie des Systèmes Complexes</i> | 16/07/2018 |
| AAP Académie d'Excellence 2017 | Philippe ALDRIN | <i>Brussels' World Simulation Negotiation Simulation & Game Learning in European Policy Process</i> | 16/07/2018 |
| AAP Académie d'Excellence 2017 | Franck BIGLIONE | <i>Corporate Social Responsibility. Today Real World</i> | 16/07/2018 |
| AAP Académie d'Excellence 2014 | Anne Ribaud, Laurence Mouret, Jean-Marc PONS | <i>Ascenseur Social</i> | 17/09/2018 |

Légende des couleurs

● Formation

● Impact socio-économique

● Ressources humaines

| FONDS | «NOM DU PORTEUR / RESPONSABLE DU PROJET» | TITRE DU PROJET | LABELLISATION COPIL | |
|---|--|--|--|------------|
| Doc2Amu 2018 | Emily CHASE | <i>Deciphering biodiversity and ecological role of viruses infecting microalgae</i> | Programme COFUND porté par le Collège Doctoral | |
| Doc2Amu 2018 | Arash FORODIGHASEMABADI | <i>SCRUM: Spinal cord and Cerebral tissue alterations encountered in Rugby – Use of Magnetic resonance imaging, Mobility, bioMechanical simulations and external Markers to characterize the Microtraumatism</i> | | |
| Doc2Amu 2018 | Vikas JANGID | <i>DESIRE - DoctoratE on Solar REctennas</i> | | |
| Doc2Amu 2018 | Lin QIUFAN | <i>Deep Learning methods applied to large astrophysical imaging surveys</i> | | |
| Doc2Amu 2018 | Macías-Pérez Luis ALBERTO | <i>Critical raw ELEment Bio-Extraction (CELEBEX)</i> | | |
| Doc2Amu 2018 | Md RASEDUJJAMAN | <i>3D optical microscopy for quantifying T lymphocyte activation</i> | | |
| Doc2Amu 2018 | Mustapha FARAH | <i>Smart interrogation of mechanosensing in T cell activation</i> | | |
| Doc2Amu 2018 | Saran PANKAEW | <i>Modelling PTEN & TCR signaling network in thymocytes</i> | | |
| Doc2Amu 2018 | Natalie PAYNE | <i>Integrative study of the energy metabolism of H2 in Desulfovibrio fructosovorans: functional and molecular characterization of Hnd hydrogenase</i> | | |
| Doc2Amu 2018 | Nicola PEDRESCHI | <i>Temporal networks: from network theory to brain science and neurology</i> | | |
| Doc2Amu 2018 | Enrico SOLDATI | <i>Improved in vivo diagnosis of bone quality in the context of osteoporosis</i> | | |
| AAC Management des Talents 2018 | Réjane RUA | | | 17/09/2018 |
| Action structurante Plateformes technologiques Aix-Marseille - 1 ^{ère} édition | Marc SENTIS | <i>Plateforme ASUR</i> | | 22/01/2018 |
| Action structurante Plateformes technologiques Aix-Marseille - 1 ^{ère} édition | Philippe DELAPORTE | <i>Plateforme LaMP</i> | 22/01/2018 | |
| Action structurante Plateformes technologiques Aix-Marseille - 1 ^{ère} édition | Jean-Charles MARTIN | <i>Plateforme BIOMET</i> | 22/01/2018 | |
| Action structurante Plateformes technologiques Aix-Marseille - 1 ^{ère} édition | Philippe PANNIER | <i>Plateforme Diagnostic RFID</i> | 22/01/2018 | |
| Action structurante Plateformes technologiques Aix-Marseille - 1 ^{ère} édition | Carole TARDIF | <i>Plateforme H2C2</i> | 22/01/2018 | |
| Action structurante Plateformes technologiques Aix-Marseille - 1 ^{ère} édition | Bernard ANGELETTI | <i>Plateforme LA-ICP-M5</i> | 22/01/2018 | |
| Action structurante Plateformes technologiques Aix-Marseille - 1 ^{ère} édition | Christophe DUBOIS | <i>Plateforme PIVMI</i> | 22/01/2018 | |
| Action structurante Plateformes technologiques Aix-Marseille - 1 ^{ère} édition | Daniel OLIVE | <i>Plateforme PIC</i> | 22/01/2018 | |
| Action structurante Plateformes technologiques Aix-Marseille - 1 ^{ère} édition | Gérald GREGORI | <i>Plateforme PRECYM</i> | 22/01/2018 | |
| Action structurante Plateformes technologiques Aix-Marseille - 1 ^{ère} édition | Bruno GUIGLIARELLI | <i>Plateforme RPE</i> | 22/01/2018 | |
| Action structurante Plateformes technologiques Aix-Marseille - 1 ^{ère} édition | Julien CHAVES-JACOB | <i>Plateforme TECHNOVALO</i> | 22/01/2018 | |
| Action structurante Plateformes technologiques Aix-Marseille - 1 ^{ère} édition | Yves COLLETTE | <i>Plateforme TrGET</i> | 22/01/2018 | |
| Action structurante Plateformes technologiques Aix-Marseille - 2 ^e édition | Alain ROUSSEL | <i>Plateforme BIOLOGIE STRUCTURALE</i> | 10/12/2018 | |
| Action structurante Plateformes technologiques Aix-Marseille - 2 ^e édition | Marie-Thérèse GIUDICI | <i>Plateforme BIOMASSE</i> | 10/12/2018 | |
| Action structurante Plateformes technologiques Aix-Marseille - 2 ^e édition | Alain GHIO | <i>Plateforme CEP (poste mutualisé CEP - CRVM - H2C2)</i> | 10/12/2018 | |
| Action structurante Plateformes technologiques Aix-Marseille - 2 ^e édition | Daniel MESTRE | <i>Plateforme CRVM (poste mutualisé CEP - CRVM - H2C2)</i> | 10/12/2018 | |
| Action structurante Plateformes technologiques Aix-Marseille - 2 ^e édition | Carole TARDIF | <i>Plateforme H2C2 (poste mutualisé CEP - CRVM - H2C2)</i> | 10/12/2018 | |
| Action structurante Plateformes technologiques Aix-Marseille - 2 ^e édition | Benjamin GUILLET | <i>Plateforme CERIMED</i> | 10/12/2018 | |

| FONDS | «NOM DU PORTEUR / RESPONSABLE DU PROJET» | TITRE DU PROJET | LABELLISATION COPIL |
|--|---|--|---------------------|
| Action structurante Plateformes technologiques Aix-Marseille - 2 ^e édition | Antoine RONDA | Plateforme NANOTECHMAT (poste mutualisé NANOTECHMAT - PLANETE) | 10/12/2018 |
| Action structurante Plateformes technologiques Aix-Marseille - 2 ^e édition | Igor OZEROV | Plateforme PLANETE (poste mutualisé NANOTECHMAT - PLANETE) | 10/12/2018 |
| Action structurante Plateformes technologiques Aix-Marseille - 2 ^e édition | Julien LUMEAU | Plateforme ESPACE PHOTONIQUE | 10/12/2018 |
| Action structurante Plateformes technologiques Aix-Marseille - 2 ^e édition | Jean-Paul BORG / Brigitte MEUNIER-GONTERO/ Pierre BOUGIS / Daniel LAFITTE | Plateforme MaP | 10/12/2018 |
| Action structurante Plateformes technologiques Aix-Marseille - 2 ^e édition | Frédérique MAGDINIER | Plateforme MaSC | 10/12/2018 |
| Action structurante Plateformes technologiques Aix-Marseille - 2 ^e édition | Michel KHRESTCHATISKY | Plateforme PFNT | 10/12/2018 |
| Action structurante Plateformes technologiques Aix-Marseille - 2 ^e édition | Perrine CHAURAND | Plateforme MATRIX | 10/12/2018 |
| Action structurante Plateformes technologiques Aix-Marseille - 2 ^e édition | Christophe BORDI/ Yann DENIS | Plateforme TRANSCRIPTOME | 22/01/2018 |
| Dispositif Pré-maturation | Stéphanie DUCROT | DiagLect: diagnostic précoce des troubles de la lecture | 22/01/2018 |
| Dispositif Pré-maturation | Magali IRLA | Lymphotoxine alpha | 22/01/2018 |
| Dispositif Pré-maturation | Annie VIALLAT | REDCELL-Test: suivi personnalisé de patients drépanocytaires | 22/01/2018 |
| Chaire industrielle | Jean BORGOMANO | Carb3e : Carbonate geosciences : energy, environment, education | 16/07/2018 |
| Action structurante: synergies A*Midex et financement régional en faveur de l'obtention de projets ERC | Xavier Bugaud | Projet ERC : «Chirality Conversion in Catalytic Aromatization and Dearomatization Reactions (Chiromatization)» | 08/10/2018 |

Légende des couleurs

● Formation

● Impact socio-économique

● Ressources humaines



« Aix-Marseille Université est une université solide et structurée, forte des richesses de sa communauté universitaire. Acteur majeur du territoire, c'est une université de recherche intensive, labellisée initiative d'excellence pérenne. »

Yvon Berland

Président d'Aix-Marseille Université

- 6** secteurs de formation et de recherche
- | Arts, lettres, langues et sciences humaines
 - | Droit et sciences politiques
 - | Economie et gestion
 - | Santé
 - | Sciences et technologies
 - | Secteur pluridisciplinaire

- 5** axes de recherche interdisciplinaire
- | Énergie
 - | Environnement
 - | Santé, sciences de la vie
 - | Sciences et technologies avancées
 - | Humanités

- 6** groupements interdisciplinaires de formations thématiques : GIFT
- | Aéronautique
 - | Big Data
 - | Handicap
 - | Mer et activités maritimes
 - | Tourisme
 - | Vieillesse

- 5** grands campus
- 119** structures de recherche
- 1** IDEX pérennisée

- 78 000** étudiants
- dont **10 000** étudiants internationaux
- 8 000** personnels
- 130** associations étudiantes
- 1** réseau Alumni
- 12** écoles doctorales

Rejoignez la plus grande université francophone !

Un engagement :
le meilleur pour tous
transmettre

Une ouverture :
le monde
l'audace

Une force :
le monde
l'audace

Un défi :
le meilleur pour tous
transmettre



Aix*Marseille université

Initiative d'excellence



Conception graphique : DIRCOM AMU | mai 2019



Exécution budgétaire 2018 de la fondation A*Midex

Situation au 31/12/2018 (source SIFAC BR3)

| Designation | FONCTIONNEMENT | | | PERSONNEL | | | INVESTISSEMENT | | | RECETTES | | |
|---------------------------------|------------------------------------|---------------------|------------|---------------------|---------------------|------------|--------------------|--------------------|------------|---------------------|---------------------|------------|
| | AE budget | AE consommées | Taux AE | AE budget | AE consommées | Taux AE | AE budget | AE consommées | Taux AE | RE budget | RE consommées | Taux RE |
| PROJET IDEX | A*MIDEX RECHERCHE | 2 262 805 € | 77% | 1 116 667 € | 770 597 € | 69% | 856 435 € | 469 565 € | 55% | 64 430 € | | |
| | A*MIDEX FORMATION | 1 864 738 € | 93% | 1 135 885 € | 1 047 442 € | 92% | 192 798 € | 182 801 € | 95% | | 69 175 € | |
| | A*MIDEX IMPACT SOCIO-ECONOMIQUE | 7 802 230 € | 96% | 530 573 € | 418 931 € | 79% | 693 405 € | 686 013 € | 99% | | 1 742 081 € | |
| | A*MIDEX ATTRACTIVITE | 1 052 411 € | 82% | 1 699 068 € | 1 653 518 € | 97% | 147 962 € | 124 820 € | 84% | | 4 659 € | |
| | A*MIDEX INTERNATIONAL | 383 094 € | 97% | 125 442 € | 119 267 € | 95% | 9 793 € | 9 787 € | 100% | | 4 790 € | |
| | A*MIDEX PILOTAGE GOUVERNANCE | 175 850 € | 98% | 1 445 220 € | 1 392 495 € | 96% | 6 000 € | 5 655 € | 94% | | 4 518 € | |
| Total projets IDEX | 14 234 398 € | 12 867 082 € | 90% | 6 052 854 € | 5 402 250 € | 89% | 1 906 393 € | 1 478 640 € | 78% | 1 889 654 € | | |
| PROJETS PIA | LABEX | 6 143 597 € | 79% | 4 256 199 € | 3 886 775 € | 91% | 353 734 € | 161 967 € | 46% | 129 653 € | 8 009 483 € | |
| | INSTITUTS CONVERGENCES | 335 990 € | 45% | 513 748 € | 339 392 € | 66% | 29 509 € | 9 859 € | 33% | 1 635 809 € | 1 635 809 € | |
| | ECOLES UNIVERSITAIRES DE RECHERCHE | 575 604 € | 85% | 876 120 € | 829 185 € | 95% | 46 200 € | 17 889 € | 39% | 90 000 € | 108 461 € | |
| Total projets PIA | 7 055 191 € | 5 482 080 € | 78% | 5 646 067 € | 5 055 352 € | 90% | 429 443 € | 189 714 € | 44% | 1 855 462 € | 9 753 753 € | |
| PARTENARIAT | 538 600 € | 251 513 € | 47% | 101 050 € | 44 510 € | 44% | | | | 299 950 € | 203 500 € | |
| PRODUITS FINANCIERS | | | | | | | | | | | 124 006 € | |
| RESERDEX (crédits non affectés) | 3 116 046 € | 1 745 695 € | 56% | 18 € | | 0% | 422 257 € | | 0% | 29 979 373 € | 17 705 183 € | |
| TOTAL GENERAL | 24 944 234 € | 20 346 370 € | 82% | 11 799 989 € | 10 502 112 € | 89% | 2 758 093 € | 1 668 354 € | 60% | 32 134 785 € | 29 676 096 € | 92% |

Budget prévisionnel 2019 de la fondation A*Midex

| | Sur env 1 | Sur env 2 | Sur ressources propres | Total dépenses AE |
|---|------------------|---------------------|------------------------|---------------------|
| Projets Idex | 356 784 € | 18 580 364 € | 200 607 € | 19 137 755 € |
| Attractivité | 190 957 € | 2 857 418 € | | 3 048 375 € |
| Formation | | 3 526 518 € | | 3 526 518 € |
| Gouvernance | | 3 659 779 € | | 3 659 779 € |
| Impact socio-économique | 165 827 € | 898 680 € | 200 607 € | 1 265 114 € |
| Internationalisation | | 1 144 370 € | | 1 144 370 € |
| Recherche | | 6 493 599 € | | 6 493 599 € |
| LABEX DCBIOL | | 139 963 € | | 139 963 € |
| Instituts Convergences | | 992 413 € | 1 420 335 € | 2 412 748 € |
| IC CENTURI | | 819 000 € | 1 090 120 € | 1 909 120 € |
| IC ILCB | | 173 413 € | 330 215 € | 503 628 € |
| Ecoles Universitaires de Recherche | | 961 250 € | 1 488 993 € | 2 450 243 € |
| EUR AMSE | | 691 300 € | 1 160 504 € | 1 851 804 € |
| EUR nEUro*AMU | | 269 950 € | 328 489 € | 598 439 € |
| RHU 3 | | 0 € | 10 935 268 € | 10 935 268 € |
| EPINOV | | | 3 927 402 € | 3 927 402 € |
| PIONeeR | | | 7 007 866 € | 7 007 866 € |
| LabEx | | 9 167 197 € | 65 000 € | 9 232 197 € |
| Labex 01 - AMSE | | | | 0 € |
| Labex 02 - LabexMED | | 1 097 427 € | 65 000 € | 1 162 427 € |
| Labex 03 - MEC | | 522 816 € | | 522 816 € |
| Labex 04 - OTMED | | 1 075 000 € | | 1 075 000 € |
| Labex 05 - ARCHIMEDE | | 255 986 € | | 255 986 € |
| Labex 06 - BLRI | | 1 087 568 € | | 1 087 568 € |
| Labex 07 - INFORM | | 1 595 400 € | | 1 595 400 € |
| Labex 08 - OCEVU | | 1 388 000 € | | 1 388 000 € |
| Labex 09 - SERENADE | | 2 145 000 € | | 2 145 000 € |
| Partenariat | | 50 000 € | 738 705 € | 788 705 € |
| CISAM | | | 1 073 986 € | 1 073 986 € |
| <i>Frais de gestion</i> | 28 543 € | 2 387 295 € | 379 766 € | 2 795 604 € |
| TOTAL FONDATION A*MIDEX | 385 327 € | 32 278 482 € | 16 302 660 € | 48 966 469 € |