



Enquête de rentrée en L1 ALLSH  
en 2018-2019

*Note de synthèse – Novembre 2018*

## Sommaire

---

L'enquête en quelques mots .....	3
L'accueil en L1 ALLSH .....	4
Les informations transmises lors de la réunion de présentation générale et sur les options langues .....	5
Les espaces dédiés aux études et à la vie étudiante.....	6
La satisfaction générale.....	7
L'analyse des témoignages .....	8
Les témoignages recueillis dans les tribunes libres.....	9
Le questionnaire d'enquête.....	12

## L'enquête en quelques mots

### Présentation de l'enquête de suivi

Lors de la rentrée universitaire 2018-2019, l'UFR ALLSH a conduit une enquête d'**évaluation des dispositifs d'accueil des étudiants de L1**.

Le questionnaire d'enquête les interrogeait sur l'accueil, les informations transmises, la visite des différents espaces et bâtiments du campus Lettres et sur leur niveau de satisfaction générale.

L'enquête a été administrée en ligne dans le cadre d'un e-mailing adressé aux **4 554 étudiants de L1** ayant finalisé leur inscription administrative début septembre, date de lancement du recueil.

Les étudiants de L1 ont été contactés entre le 6 septembre au 5 octobre 2018 : 1 228 étudiants ont participé au recueil, soit un **taux de réponse de 27%**. Signalons que parmi les 1 228 répondants, quatre n'ont pas indiqué leur filière ou portail d'inscription de L1.

### La participation à l'enquête

Selon les filières ou portails, les taux de participation à l'enquête de rentrée vont de **20,8%** de répondants pour la filière Arts plastiques à **41,3%** de répondants pour le portail "Sciences du langage, Lettres".

Trois filières ou portails obtiennent un taux de participation supérieur au taux moyen de 26,9% : il s'agit des portails et filières suivants : "Sociologie, Philosophie, Sciences de l'éducation, Sciences du langage", "Sciences du langage, Lettres" et LLCER.

Pour autant, en terme de volumétrie, quatre filières/portails concentrent plus de 70% des répondants à l'enquête de rentrée : **LEA, LLCER, Psychologie et le Portail "Sociologie, Philosophie, Sc. de l'Education, Sc. du Langage"**.

Filières/Portails de L1 ALLSH 2018/2019	IA enregistrées au 10/09/2018	Répondants à l'enquête de rentrée	Taux de réponse en %
L1 Soc-Philo-Educ-SCL	310	106	34,2
L1 Archéo-Hist-Hist Art	214	51	23,8
L1portail PhiloAnthLett	126	30	23,8
L1portail Sc. Homme sté	209	54	25,8
L1portail SCL Lettres	92	38	41,3
L1 Arts plastiques	221	46	20,8
L1 Psychologie	1238	339	27,4
L1portail Hist-Géo	227	50	22,0
L1portail LettresArtsMus	258	67	26,0
L1 LEA	817	204	25,0
L1 LLCER	844	239	28,3
<b>Ensemble L1</b>	<b>4556</b>	<b>1224</b>	<b>26,9</b>

## L'accueil en L1 ALLSH

Vous vous êtes senti bien accueilli(e)  
à la faculté ALLSH



69%

Vous êtes satisfait(e) de votre  
accueil dans les services de la  
scolarité pour votre inscription  
administrative



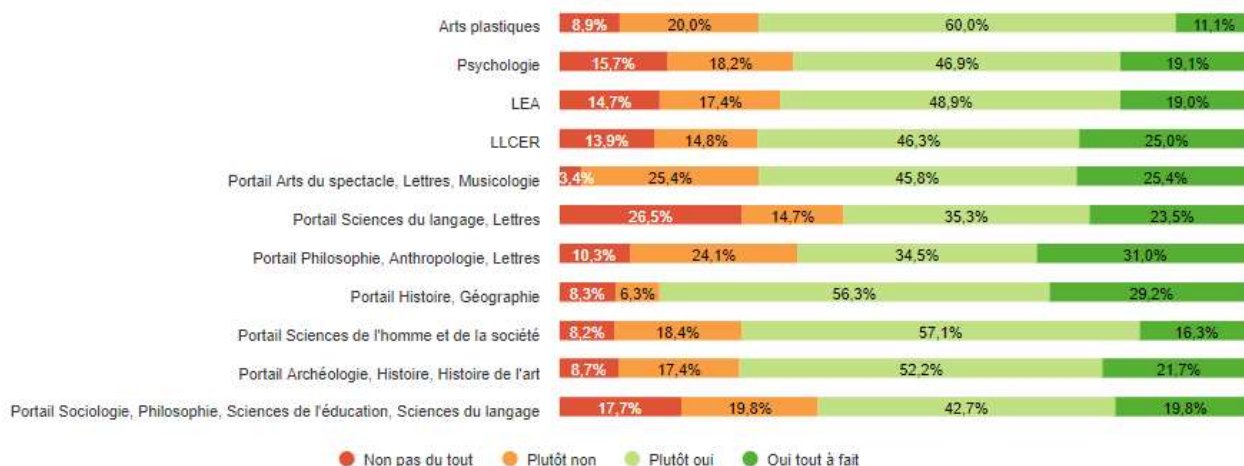
78%

Vous êtes satisfait(e) de votre accueil  
dans les services de la scolarité pour  
les renseignements sur votre  
formation



61%

Niveau de satisfaction des répondants sur l'accueil lors de la rentrée universitaire selon le portail ou la filière



Globalement, les étudiants de L1 interrogés sur l'**accueil** dont ils ont bénéficié lors de la **rentrée universitaire 2018** à la faculté ALLSH expriment un niveau de satisfaction important ("plutôt oui"), voire élevé ("oui tout à fait"), soit au total **69%** des répondants.

Ce niveau de satisfaction est confirmé en ce qui concerne l'**accueil dans les services de scolarité**, avec toutefois un niveau de satisfaction plus élevé quand il s'agit de l'**inscription administrative (78%** de répondants satisfaits) plutôt que des **renseignements transmis sur leur formation (61%** de répondants satisfaits).

Le niveau de satisfaction des répondants relatif à l'accueil lors de la rentrée universitaire est le plus élevé pour les répondants du portail "Histoire, Géographie" (85% de répondants "plutôt oui" ou "tout à fait") et le moins élevé dans le portail "Sciences du langage, Lettres" (58% de répondants "plutôt oui" ou "tout à fait").

Dans six filières ou portails sur les onze proposés en L1 ALLSH, plus de sept répondants sur dix se sont sentis bien accueillis ("plutôt oui" ou "tout à fait") lors de la rentrée universitaire.

## Les informations transmises lors de la réunion de présentation générale et sur les options langues

### Évaluation des informations transmises sur l'établissement d'enseignement supérieur



### Évaluation des informations transmises sur le déroulement de votre année



### La réunion sur les options de langues (LANSAD) vous a permis de déterminer le choix de votre option de langue



### Les informations générales

Que ce soient les informations transmises sur l'**enseignement supérieur** ou celles concernant le **déroulement de l'année universitaire**, **six répondants sur dix estiment avoir bénéficié des "informations nécessaires"** (ni trop, ni pas assez).

Cependant, selon les portails ou filières de L1, on observe des écarts significatifs par rapport à ces valeurs centrales.

- Les répondants de LLCER et du portail "Archéologie, Histoire, Histoire de l'art" sont les plus nombreux à indiquer avoir disposé des informations nécessaires : respectivement 66% et 76% pour les informations transmises sur l'université, respectivement 66% et 72% pour les informations sur le déroulement de l'année universitaire.
- Les répondants issus de la filière Arts plastiques ou du portail "Sociologie, Philosophie, Sciences de l'éducation, Sciences du langage" indiquent ne pas avoir obtenu suffisamment d'informations sur l'université: respectivement 50% et 43% et sur le déroulement de l'année : respectivement 46% et 49%.

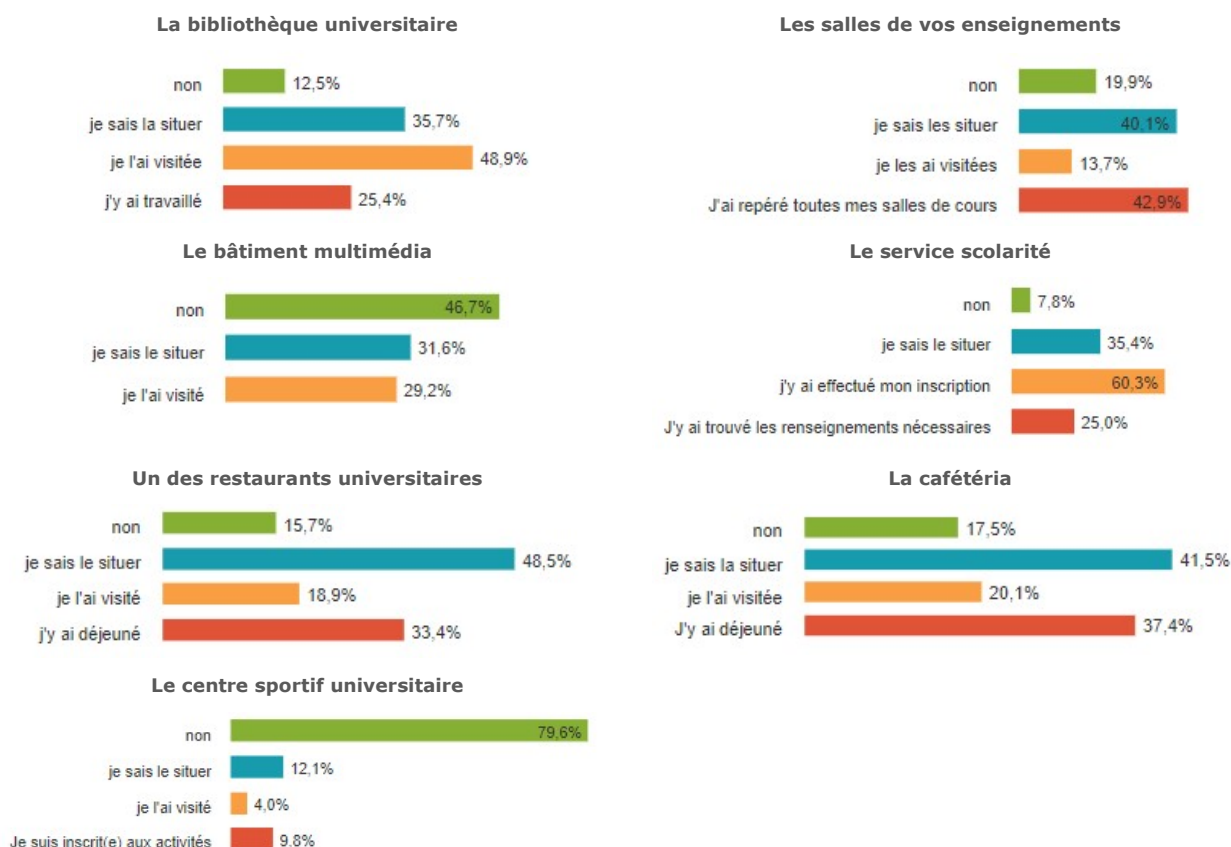
- Les répondants du portail "Sciences de l'homme et de la société" estiment avoir reçu trop d'informations pour 28% d'entre eux (informations sur université) et 26% d'entre eux (informations sur déroulement).

### La réunion LANSAD

Concernant les informations transmises lors de la **réunion LANSAD**, **58%** des répondants estiment que cette réunion **n'a pas été une aide dans le choix de leur option de langue** :

- 85% des répondants de la filière Psychologie estiment que la réunion LANSAD ne les pas aidés dans le choix de leur option de langue.
- A l'inverse des répondants des portails "Arts du spectacle, Lettres, Musicologie", "Sciences du langage, Lettres", Philosophie, Anthropologie, Lettres", Archéologie, Histoire, Histoire de l'art" et "Sociologie, Philosophie, Sciences de l'éducation, Sciences du langage" pour lesquels la réunion LANSAD a plutôt été une aide dans le choix de leur option de langue (entre 54% et 66% contre 41% en moyenne).

## Les espaces dédiés aux études et à la vie étudiante



L'enquête visait également à mesurer l'appropriation par les étudiants de L1 des différents espaces du campus dédiés aux études ou à la vie étudiante.

### Les lieux dédiés aux études

Pour ce qui concerne les **lieux dédiés aux études**, la **BU** et les **salles d'enseignement** semblent avoir été bien identifiées pour près de **80%** des répondants et un quart des répondants a déjà travaillé à la bibliothèque universitaire (30% pour les répondants issus de LEA). Plus de 50% des répondants des portails "Sciences du langage, Lettres", Archéologie, Histoire, Histoire de l'art" et "Sociologie, Philosophie, Sciences de l'éducation, Sciences du langage" indique avoir visité la BU.

En revanche, le **bâtiment multimédia (T2)** n'a été repéré que par un peu plus d'un répondant sur deux. 44% des répondants du portail "Sociologie, Philosophie, Sciences de l'éducation, Sciences du langage" indiquent l'avoir visité (contre 28% en moyenne).

### Le service scolarité

Quant au **service de scolarité** - passage obligé lors de l'entrée à l'université - seuls 8% des répondants ne l'ont pas identifié ; pour autant, seuls 60% des répondants indiquent y avoir déjà effectué leur inscription administrative.

### La restauration universitaire

Concernant les **services de restauration universitaire**, une très large majorité sait situer le 'Resto U' du CROUS, ainsi que la cafétéria universitaire. A la date de l'enquête, plus de 33% des répondants ont déjà déjeuné au restaurant universitaire, et 37% à la cafétéria.

### Le centre sportif universitaire

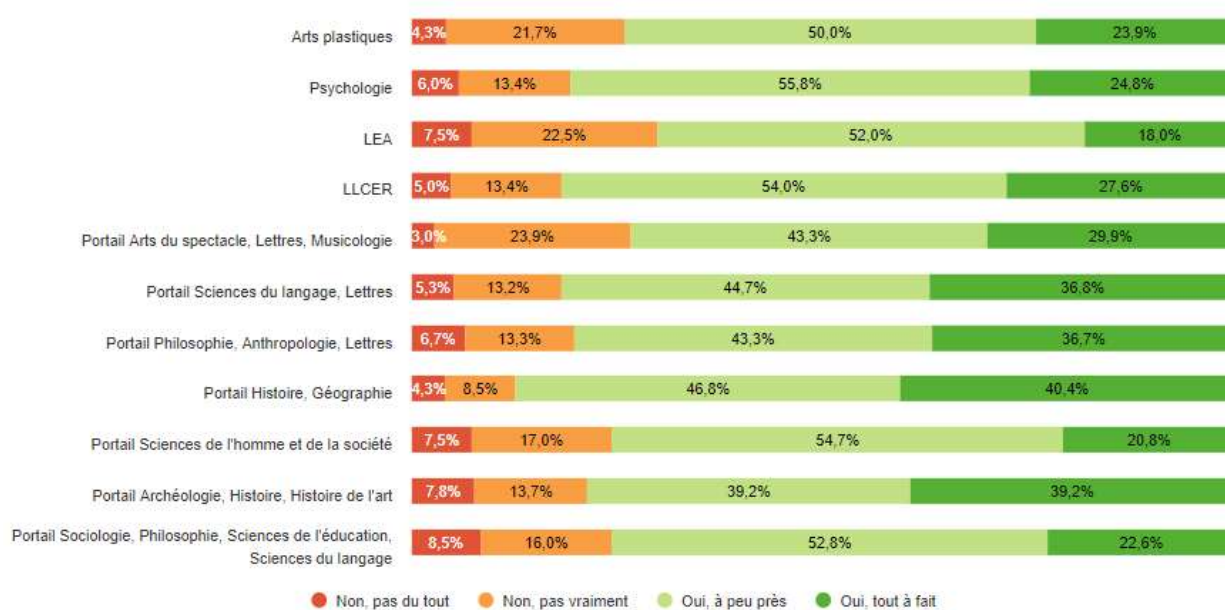
79,9% des répondants à l'enquête n'ont pas, à l'issue des journées de rentrée, identifié où se situe le SUAPS, 12,1% savent le situer et près de 10% ont, à la date de l'enquête, effectué une inscription aux activités proposées.

## La satisfaction générale

Globalement vous êtes satisfait(e) de votre rentrée universitaire



Niveau de satisfaction générale par rapport à la rentrée universitaire selon le portail/filière de L1 en ALLSH



Quand on les interroge sur leur satisfaction générale par rapport à la rentrée universitaire en L1 ALLSH, trois répondants sur quatre estiment être satisfaits soit "**à peu près**" (51,9%), soit "**tout à fait**" (26%).

Cependant, si on examine le niveau de satisfaction selon les portails ou filières, on observe des variations sensibles (relation significative) dans l'expression de la satisfaction :

- C'est en **LEA** que la part des répondants "**tout à fait**" satisfaits est la plus faible : 18% des répondants (contre 25% en moyenne sur l'enquête).

A l'inverse, les portails "**Histoire, Géographie**" et "**Archéologie, Histoire, Histoire de l'art**" réunissent la part des "tout à fait" satisfaits la plus élevée : respectivement **39,2%** et **40,4%** des répondants.





## Les témoignages recueillis dans les tribunes libres

Les premiers pas à l'université sont souvent analysés par les étudiants de L1 en regard de ce qu'ils ont connu dans les études secondaires qu'ils viennent juste d'achever. Certains indiquent clairement que la rupture entre Lycée et Université est forte en terme d'organisation et de référence. Quand leurs témoignages évoquent la semaine de pré-rentrée, les répondants la jugent "utile" ; en revanche, dès que l'étudiant a été confronté à l'**inscription pédagogique** dans sa filière et à la **construction de son emploi du temps**, il s'est retrouvé sans repère, sans référent, sans information stable. C'est donc autour de cette thématique centrale que les répondants à l'enquête de rentrée - **quels que soient la filière ou le portail de L1** - ont apporté leurs témoignages. Certains aspects ont été plus particulièrement pointés par les répondants. Nous en faisons un rapide inventaire (non exhaustif) ci-dessous.

### L'application GIGUE sur la sellette

Le recours à l'application **GIGUE** est très régulièrement désigné comme une application "compliquée à utiliser", pour laquelle les étudiants "n'ont bénéficié d'aucune aide pour l'utiliser" et qu'ils évaluent très souvent comme "très peu performante".

"Le site Gigue est à revoir, beaucoup de modifications ont été faites sur ce site alors que les inscriptions étaient déjà faites donc les horaires ne convenaient plus."

"Très peu d'aide lors des problèmes avec Gigue et pour l'inscription aux options"

"La plate-forme Gigue devrait être supprimée car beaucoup trop complexe et illisible pour l'élaboration de l'emploi du temps."

"Je mettrai tout de même un gros point noir sur le site GIGUE pour créer son emploi du temps, qui n'est absolument pas ergonomique et clair."

### Une organisation pédagogique difficile à décrypter

Le fait de "devoir puiser leurs options" dans l'offre pédagogique d'autres filières ou portails, est perçu par certains répondants comme une procédure complexifiant leur intégration aux études universitaires. Cette complexité est perçue comme un **déficit d'organisation de l'institution** et devient une source de stress pour les étudiants.

"Le fait de chercher dans d'autres filières pour avoir ses cours est incompréhensible. Une liste détaillée sur les UE où l'on doit s'inscrire pour chaque filière serait appréciable afin d'éviter toute confusion."

"J'aurais aimé que les explications sur les choix des cours que nous devons choisir pour le semestre soient plus claires, afin de bien

*comprendre lesquels d'entre eux sont des options, lesquels doivent être choisis parmi plusieurs choix (je parle des fois où plusieurs matières sont proposées mais qu'il faut n'en choisir qu'une seule), et lesquels sont obligatoires."*

### La démarche du portail de L1 mal comprise

Pour certains répondants, l'**offre pluridisciplinaire du portail** n'est pas perçue positivement mais comme un choix imposé de disciplines peu liées entre elles.

"Je ne pense pas que cette démarche de portail en L1 musicologie lettres arts du spectacle soit une si bonne idée. La plupart des cours ne m'intéressent pas et je suis loin d'être la seule je pense que ça va avoir l'effet contraire que celui souhaité."

"Le système des portails nous a été trop peu expliqué lors de notre inscription"

"Le fonctionnement des portails est bien trop compliqué"

"Incompréhension de faire des cours de lettres dans une section "art du spectacle cinéma"

### La difficulté à trouver des "référents" pour aider à finaliser l'IP

Au travers des outils numériques qui régissent l'inscription pédagogique des étudiants à leurs cours, ces derniers s'estiment "perdus", ne sachant pas vers quel service (BAP, Scolarité, Enseignants, Référent d'année ?) se tourner pour être guidés et parvenir à établir leur emploi du temps.

"Je ne sais toujours pas comment choisir les options obligatoires et personne n'a su me renseigner, ni la scolarité, ni le BAP des langues (qui n'est jamais ouvert), ni les professeurs..."

"Très peu d'aide lors des problèmes avec Gigue et pour l'inscription aux options"

### L'encombrement des salles

Notamment dans les filières à gros effectifs, la **saturation des locaux** lors des réunions de rentrée a été perçue comme un frein pour accéder aux bonnes informations.

"Il n'y avait pas assez de place dans l'amphi 3 pour la rentrée des L1 LEA. Je n'ai pas pu assister à ma pré-rentrée."

"Il n'y a pas assez de places pour tout le monde dans certains cours toutes horaires confondues, après on perd du temps à demander aux profs de nous ajouter à la liste y en a qui acceptent pas. On a parfois une salle pour 2 cours différent à la même heure et à côtés des salles vides."

## Un repérage des salles de cours complexe

Le **repérage dans les locaux** reste un apprentissage complexe malgré les visites effectuées lors de la semaine de la pré-rentrée.

"Vu que je ne sais pas trop me repérer dans l'espace - et je pense que d'autres étudiants sont dans mon cas -, j'aurai aimé que pour le parcours de rentrée, qu'on nous fasse visiter "l'ensemble de l'université" en nous indiquant l'endroit des différents amphithéâtres et comment fonctionne le système des salles (tel nombre c'est pour le 2ème étage et il faut faire attention au code couleur)."

"Très dur de se retrouver, manque de panneaux et d'indications il faudrait mettre plus de plan"

## Des relations difficiles avec la scolarité

Les **relations avec la scolarité** restent difficiles. Elles sont évoquées par les nouveaux étudiants de L1 sur plusieurs plans : accès téléphonique impossible, manque de disponibilité des personnels, qualité et précision des informations transmises.

"La scolarité ne répond jamais quand on téléphone, il faut donc à chaque fois se déplacer pour obtenir une information ce qui n'est pas vraiment pratique pour les personnes comme moi qui n'habitent pas sur Aix !"

"La scolarité est difficile d'accès."

"La scolarité n'est pas en capacité de répondre à des questions basiques. Le personnel nous envoi sur le site de l'établissement sur lequel les réponses à nos questions ne sont pas affichées."

"Les personnes de la scolarité ne sont pas accueillantes, on dirait qu'on les dérange quand on leur demande un renseignement alors que c'est pourtant bien leur travail."

"Manque d'info claires, rigidité administrative, difficulté à être entendue par l'administration comme des êtres humains et non des numéros."

"Les personnels de la scolarité ne sont pas du tout accueillants et sont froids envers les gens !!!"

## Un déficit d'informations consolidées

La multiplicité des informations à maîtriser peut rendre **très opaque le décodage du "parcours de rentrée en L1"**. Cela donne le sentiment aux étudiants de L1 de ne jamais disposer de la bonne information.

"Il est difficile de passer une rentrée correcte dans un lieu totalement inconnu avec des personnes qui ne sont pas apte à te répondre alors qu'ils travaillent dans ces lieux depuis des années. On n'a pas su me renseigner pour les bonus par exemple. Les emplois du temps qui changent constamment fausse toute organisation de l'étudiant bref une organisation à revoir"

« Faire en sorte que les professeurs des options soient présents, car partir à l'aveuglette dans une option qui ne dure pas qu'un seul semestre c'est pas facile. Et juste lire 5 lignes sur un site, ne veux absolument rien dire. »

« Les horaires indiqués pour les cours ne font que changer en début d'année il est donc très difficile de constituer un emploi du temps correct. »

"Depuis lundi nous cherchons a savoir quand commence les td sauf que tout le monde nous envoie toujours ailleurs du coup nous ne savons toujours rien les informations sont mal données".

## Mais aussi des témoignages faisant part des aspects positifs sur la rentrée en L1

Les commentaires positifs sur la période de rentrée universitaire évoquent bien sur les **dispositifs d'accueil** ou encore la **qualité des équipes enseignantes** mais aussi témoignent de **l'apétence des répondants pour leurs études universitaires**.

"Une bonne entraide entre étudiants. La bourse aux livres est une très bonne idée."

"Lors de la pré-rentrée, la présentation de ma filière ainsi que le fonctionnement de l'université ont été très bien expliqué par tous les professeurs. Même en étant à l'université (qui est synonyme d'indépendance) je trouve que nous sommes assez cadrés et aidés et je trouve que c'est quelque chose de bien car ça change beaucoup du lycée. Je n'ai rien de mauvais à dire."

"J'aime beaucoup le système universitaire, totalement c'est très différent du lycée. Le fait de découvrir de nouvelles méthodes d'enseignement. On dispose de nombreux points de ressources à savoir la Bibliothèque Universitaire, le bâtiment multimédia etc.."

*J'apprécie également le fait qu'il y ait une ouverture au niveau des activités (sportives mais également les associations). Le contenu des cours est très intéressant les infrastructures sont impressionnantes et c'est cool à découvrir et les filles sont plutôt jolies et franchement, de grandes possibilités de projets etc. C'est encourageant pour les générations futures. Continuez comme ça ! Merci beaucoup !"*

*"Je me suis adapté rapidement, je ne sais pas vraiment quoi dire, les locaux sont agréables et propres ce qui est un plus non négligeable. Je pense avoir pris mes marques. Je n'ai pas grand chose à reprocher à cette rentrée."*

*"Professeurs extras !"*

*"La faculté est un tremplin dans ma vie privée, et c'est un gros changement ! Je me sens beaucoup plus autonome et responsable, je félicite l'accueil des équipes pédagogiques et j'espère qu'ils m'accompagneront dans la réussite de mes études. Merci à eux !"*

*"Le livret d'accueil est très bien fait, très pratique, et agréable à feuilleter ! (Merci pour le calendrier universitaire.)"*

*" Je remercie aussi les dames qui nous ont fait visiter la BU lors du parcours de rentrée."*

Annexe :

Le questionnaire d'enquête

---

# MODÈLE

EvaSys

ALLSH - Questionnaire Rentrée à destination des étudiants de 1ère année 2018-2019

Electric Paper  
EVALUATIONSYSTEME

Aix\*Marseille  
université  
Initiative d'excellence

Cocher :      Veuillez utiliser un stylo ou un marqueur fin. Ce questionnaire sera traité automatiquement.

Corriger :      Remplissez complètement la case faussement cochée, puis cochez votre nouveau choix.

## 1. Questionnaire de Rentrée à destination des étudiants de 1ère année de Licence en 2018-2019



**Nous vous remercions de bien vouloir répondre à ce questionnaire sur la qualité de l'accueil dont vous avez bénéficié lors de la rentrée en 1ère année de Licence. Vos réponses nous permettront d'améliorer notre dispositif.**

**Cette enquête est totalement anonyme.**

**Le temps pour y répondre n'excèdera pas 5 minutes**

## 2. Votre avis nous intéresse ! Merci de vos réponses !

## 2. Votre avis nous intéresse ! Merci de vos réponses ! [suite]

2.1 **Indiquez le Portail ou la filière où vous êtes inscrit(e) :**

- |  |  |   |
|--|--|---|
| <input type="checkbox"/> Arts plastiques   | <input type="checkbox"/> Psychologie   | <input type="checkbox"/> Langues étrangères appliquées (LEA)          |
| <input type="checkbox"/> Langues Littératures Civilisations Etrangères et Régionales (LLCÉR) | <input type="checkbox"/> Portail Arts du spectacle, Lettres, Musicologie                               | <input type="checkbox"/> Portail Sciences du langage, Lettres         |
| <input type="checkbox"/> Portail Philosophie, Anthropologie, Lettres                         | <input type="checkbox"/> Portail Histoire, Géographie  | <input type="checkbox"/> Portail Sciences de l'homme et de la société |
| <input type="checkbox"/> Portail Archéologie, Histoire, Histoire de l'art                    | <input type="checkbox"/> Portail Sociologie, Philosophie, Sciences de l'éducation, Sciences du langage |   |

2.2 **Vous vous êtes senti bien accueilli(e) à la faculté ALLSH**

- Non pas du tout     
  Plutôt non     
  Plutôt oui     
  Oui tout à fait

**Au terme de votre première semaine de rentrée, vous avez repéré les lieux suivants :**

2.3 *La bibliothèque universitaire*

- |   |  |  |
|---|--|--|
| <input type="checkbox"/> non              | <input type="checkbox"/> je sais la situer | <input type="checkbox"/> je l'ai visitée |
| <input type="checkbox"/> j'y ai travaillé |  |  |

2.4 *Un des restaurants universitaires*

- |   |  |   |
|---|--|---|
| <input type="checkbox"/> non            | <input type="checkbox"/> je sais le situer | <input type="checkbox"/> je l'ai visité |
| <input type="checkbox"/> j'y ai déjeuné |  |   |

2.5 *La cafétéria*

- |   |  |  |
|---|--|--|
| <input type="checkbox"/> non            | <input type="checkbox"/> je sais la situer | <input type="checkbox"/> je l'ai visitée |
| <input type="checkbox"/> J'y ai déjeuné |  |  |

2.6 *Le bâtiment multimédia (T2)*

- |                              |  |   |
|------------------------------|--|---|
| <input type="checkbox"/> non | <input type="checkbox"/> je sais le situer | <input type="checkbox"/> je l'ai visité |
|------------------------------|--|---|

## 2. Votre avis nous intéresse ! Merci de vos réponses ! [suite]

### 2.7 *Le service de la scolarité*

- non
  je sais le situer
  j'y ai effectué mon inscription
- J'y ai trouvé les renseignements nécessaires

### 2.8 *Le centre sportif universitaire*

- non
  je sais le situer
  je l'ai visité
- Je suis inscrit(e) aux activités

### 2.9 *Les salles de vos enseignements*

- non
  je sais les situer
  je les ai visitées
- J'ai repéré toutes mes salles de cours

2.10 **Vous êtes satisfait(e) de votre accueil dans les services de la scolarité pour votre inscription administrative**

Pas du tout satisfait(e)
  Plutôt pas satisfait(e)
  Plutôt satisfait(e)
  Très satisfait(e)

2.11 **Vous êtes satisfait(e) de votre accueil dans les services de la scolarité pour les renseignements sur votre formation**

Pas du tout satisfait(e)
  Plutôt pas satisfait(e)
  Plutôt satisfait(e)
  Très satisfait(e)

2.12 **La réunion de présentation générale de votre filière vous a apporté des informations importantes sur votre établissement d'enseignement supérieur**

Les informations nécessaires
  Trop peu d'informations
  Trop d'informations

2.13 **La réunion de présentation générale de votre filière vous a apporté des informations importantes sur le déroulement de votre année**

Les informations nécessaires
  Trop peu d'informations
  Trop d'informations

# MODÈLE

## 2. Votre avis nous intéresse ! Merci de vos réponses ! [suite]

- |   | Non, pas du tout         | Non, pas vraiment        | Oui, à peu près          | Oui, tout à fait         |
|---|--------------------------|--------------------------|--------------------------|--------------------------|
| 2.14 <b>La réunion sur les options de langues (LANSAD) vous a permis de déterminer le choix de votre option de langue</b> | <input type="checkbox"/> | <input type="checkbox"/> | <input type="checkbox"/> | <input type="checkbox"/> |
| 2.15 <b>Globalement vous êtes satisfait(e) de votre rentrée universitaire</b>   | <input type="checkbox"/> | <input type="checkbox"/> | <input type="checkbox"/> | <input type="checkbox"/> |

2.16 **Vous pouvez nous faire part de vos remarques :**

**Nous vous remercions pour votre participation.**

**Au cours de l'année, vous serez sollicité.e pour donner votre avis sur votre formation et sur certains enseignements, votre avis est déterminant pour l'amélioration de nos cursus.**