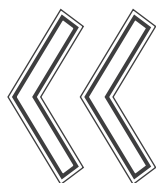


Dossier de presse





Une université d'excellence ancrée dans son territoire, à l'ambition internationale



Etablissement public à caractère scientifique, culturel et professionnel, Aix-Marseille Université a été créée par le décret n° 2011-1010 du 24 août 2011.

Fruit de la fusion entre les 3 ex-universités d'Aix et Marseille, elle est entrée en vigueur le 1^{er} janvier 2012.

Le 3 janvier 2012, Yvon Berland, a été élu à la tête de cette université unique, première université de France par le nombre de ses étudiants, de ses personnels et par son budget. Aix-Marseille Université est également la première université francophone.

Classée parmi les huit sites d'excellence français, dite « de recherche intensive », AMU tire sa force d'un potentiel de recherche structuré et pluridisciplinaire. La qualité de ses formations et l'insertion professionnelle des 72 000 étudiants est une volonté clairement définie dans son contrat d'établissement, mis en œuvre chaque jour par près de 8 000 personnels.

L'université unique : une réelle valeur ajoutée au site académique unifié d'Aix-Marseille

- **La lisibilité** des différents secteurs de formation et de leur appartenance universitaire par les lycéens, leur famille, par le tissu socio-économique et le monde politique s'améliore. Tous les champs disciplinaires universitaires appartiennent à une seule et même université.
- **L'interdisciplinarité** est favorisée car les différents acteurs des secteurs de formation, au sein de la même université, se connaissent, échangent et collaborent.
- **Les services à l'étudiant sont coordonnés harmonieusement** sur tous les sites, avec le souci d'une vision intégrée de l'étudiant dans son campus.

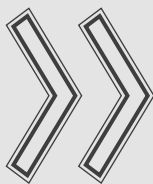
- **La recherche**, qualifiée de **grande qualité** par le conseil d'orientation scientifique dans un rapport en 2006, est **mieux structurée** et mieux identifiée pour apporter les conditions favorables à des échanges approfondis entre les disciplines sources de progrès dans la création de connaissances.
- Les personnels bénéficient de **conditions de travail équivalentes** et des mêmes régimes indemnitaires.
- **La visibilité nationale et internationale** de l'université unique, **la notoriété du site académique**, se sont considérablement accrues.

Aix-Marseille Université en chiffres

- **1^{ère}** université de France et **1^{ère}** université francophone
- **72 000** étudiants, dont **10 000** étudiants internationaux
- **Près de 8 000** personnels, enseignants, chercheurs, ingénieurs, techniciens et administratifs
- Une vie étudiante animée par plus de **130 associations**
- **5 champs disciplinaires** : arts, lettres, langues et sciences humaines; droit et sciences politiques ; économie et gestion ; santé ; sciences et technologies
- **5 grands campus** sur Aix-en-Provence, Marseille-Centre, Marseille-Etoile, Marseille-Timone, Marseille-Luminy.
- **19 composantes**
- **12 écoles doctorales**
- **132 structures de recherche** : **118** unités de recherche et **14** structures fédératives en lien avec les plus grands organismes (INSERM, CNRS, IRD, INRA, CEA...)
- **1 idex** (A*Midex)

Contacts Presse :

Direction de la communication : dircom-contact@univ-amu.fr
Delphine Bucquet : 06 12 74 62 32



5 secteurs disciplinaires coordonnés par les Vice-presidents de secteur et regroupant 19 composantes

- l'UFR arts, lettres, langues et sciences humaines,
- la maison méditerranéenne des sciences de l'homme (MMSH),
- le centre de formation des musiciens intervenants (CFMI).

Arts, lettres, langues et sciences humaines

Droit et sciences politiques

- la faculté de droit et science politique
- l'institut de management public et gouvernance territoriale (IMPGT).

- la faculté d'économie et gestion,
- l'institut d'administration des entreprises (IAE),
- l'école de journalisme et de communication d'Aix-Marseille (EJCAM),
- l'institut régional du travail (IRT).

Economie et gestion

Sciences et technologies

- la faculté des sciences,
- la faculté des sciences du sport,
- l'observatoire des sciences de l'univers-institut Pythéas (OSU Pythéas),
- Polytech'Marseille.

Santé

- la faculté de médecine,
- la faculté de pharmacie,
- la faculté d'odontologie,
- l'école universitaire de maïeutique Marseille Méditerranée (EU3M).



L'école supérieure du professorat et de l'éducation (ESPE)

L'institut universitaire de technologie (IUT)

Une offre de formation pluridisciplinaire et interdisciplinaire

Aix-Marseille Université délivre des diplômes nationaux et d'université dans tous les champs disciplinaires universitaires.

Sur l'ensemble des domaines d'AMU, le cycle licence propose **39 mentions de licences générales** dont 122 spécialités et **78 spécialités de licences professionnelles**. Le cycle master affiche **77 mentions de masters** se déployant sur 381 spécialités différentes.

Mais aussi :

- 395 DU
- 22 DUT
- 63 mentions de doctorats
- 8 filières de diplôme d'ingénieur
- 4 diplômes d'Etat de santé

Les principes de construction de la nouvelle offre LMD (licence-master-doctorat)

La stratégie d'AMU en matière d'offre de formation s'est développée autour de plusieurs grands principes : la nécessaire mise en cohérence des cycles L et M après fusion de trois offres de formation distinctes, l'amélioration de la lisibilité des cursus, la transversalité disciplinaire et la prise en compte de la diversité des publics.

L'objectif de **mise en cohérence** de l'ensemble de l'offre de formation d'AMU a été au cœur des enjeux de la création d'une université unique. Les doublons que pouvait présenter une première mise en parallèle des trois offres de formation dans le précédent quadriennal ont été identifiés et supprimés systématiquement ; dans le même temps un travail visant à contenir, voire réduire, le nombre de mentions a été mené. Cette rationalisation a principalement concerné les secteurs disciplinaires dits « partagés » : le domaine « sciences et technologies » présent dans les trois offres universitaires du site, les disciplines de l'« économie-gestion » apparaissant dans les offres de deux des trois universités.

En articulation avec la préoccupation – essentiellement quantitative – de rationalisation de l'offre

fusionnée, AMU a souhaité améliorer **la lisibilité des différents cursus** résultant de cette première mise en cohérence. Cela s'est traduit de plusieurs manières : la redistribution et/ou le regroupement de spécialités entre mentions, la labellisation de parcours, la modification de libellés. Dans certains cas, cette recherche de lisibilité a également pris la forme d'une plus grande différenciation disciplinaire.

La richesse d'AMU repose entre autres sur sa variété disciplinaire unique.

L'un des axes majeurs ayant présidé à l'élaboration de l'offre de formation d'AMU a été l'exploitation maximale de cette richesse pour former des parcours à la fois **très transversaux et très innovants**. La transversalité disciplinaire a été appréhendée à deux niveaux : à l'intérieur d'un même domaine de formation, d'une part, et entre domaines, d'autre part.

AMU accueille à l'entrée en licence **des publics étudiants venant d'horizons très divers** et présentant un niveau de formation très hétérogène.

Les équipes s'attachent à les aider au mieux pour réussir leur cursus d'études et leur insertion professionnelle.

Aix-Marseille Université continue la mise en œuvre des dispositifs existant dans les anciennes universités d'Aix-Marseille comme « le plan réussite en licence » et « l'orientation active » ou la création de parcours renforcés ou adaptés à des publics spécifiques, en consolidant l'efficacité de son accompagnement à l'étudiant. De nombreux axes pour l'orientation et l'insertion des étudiants, ont d'ores et déjà été mis en place dans AMU.

Pour rationaliser l'offre de formation, des UFR ont fusionné :

Dans le domaine des sciences

C'est la fusion de 7 ex-composantes en une seule faculté, 10 sites d'enseignement et 12 sites de recherche :

- les ex-UFR de sciences de la matière, sciences de la vie, de la terre et de l'environnement, mathématiques, informatique et mécanique, le DENTES (département environnement technologie et société) et SATIS (sciences, arts et techniques de l'image et du son).

Contacts Presse :

Direction de la communication : dircom-contact@univ-amu.fr
Delphine Bucquet : 06 12 74 62 32

- l'UFR de sciences de Luminy et l'IM2 (institut de mécanique de Marseille).
- l'UFR sciences et techniques

La nouvelle faculté des sciences accueille plus de 8 000 étudiants et 1 600 personnels universitaires répartis sur 5 sites : Aix-en-Provence, Marseille-Etoile, Marseille-Centre, Marseille-Luminy, Aubagne.

7 départements composent aujourd'hui cette faculté :

- Mathématiques,
- Informatique et interactions,
- Physique,
- Chimie,
- Mécanique,
- Biologie,
- SATIS (sciences arts et techniques de l'image et du son).

Dans le domaine de l'économie-gestion :

Une seule et même faculté d'économie et gestion composé de 6 500 étudiants et 105 personnels administratifs et techniques répartie sur 5 sites : à Aix-en-Provence sur les sites Jules Ferry et Schuman, à Gap, et à Marseille, sur la Canebière et la rue Colbert. A terme, l'idée est de rationaliser les différents lieux d'enseignement en un lieu unique.

Dans le domaine des sciences de l'univers : l'OSU - institut Pythéas.

Le projet de fusion des trois universités a renforcé l'idée et la nécessité d'un observatoire des sciences de l'univers unique assurant la cohérence et la visibilité des sciences de l'univers d'Aix-Marseille à l'échelle nationale et internationale. Un cercle de réflexion associant les laboratoires des deux OSU (l'observatoire astronomique de Marseille Provence et le centre d'océanologie et observatoire des sciences de l'univers) et deux autres unités mixtes de recherche : l'IMEP (institut méditerranéen d'écologie et de paléoécologie) et le CEREGE (centre européen de recherche et d'enseignement des géosciences de l'environnement) a été mis en place en 2008. De cette réflexion est née une nouvelle structure appelée institut Pythéas.

L'institut Pythéas est avant tout un observatoire des sciences de l'univers pluridisciplinaire. Il repose sur

les 4 grands secteurs scientifiques qui composent les sciences de l'univers (la terre, l'océan, l'atmosphère et l'astrophysique) et sur les secteurs de l'écologie et de la biodiversité. Il sera également une structure d'échanges favorisant l'interdisciplinarité.

Dans le domaine des écoles d'ingénieurs : Polytech'Marseille

De la fusion de l'ESIL (école supérieure des ingénieurs de Luminy) et de Polytech Marseille naît une des plus importantes écoles du réseau Polytech.

La nouvelle école Polytech Marseille, fait partie du réseau national des écoles polytechniques universitaires qui regroupe 13 écoles d'ingénieurs réparties sur l'ensemble du territoire français. Elle renforce son cycle préparatoire intégré et offre des cursus d'ingénieurs complet en 5 ans. 8 filières sont proposées.

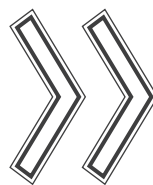
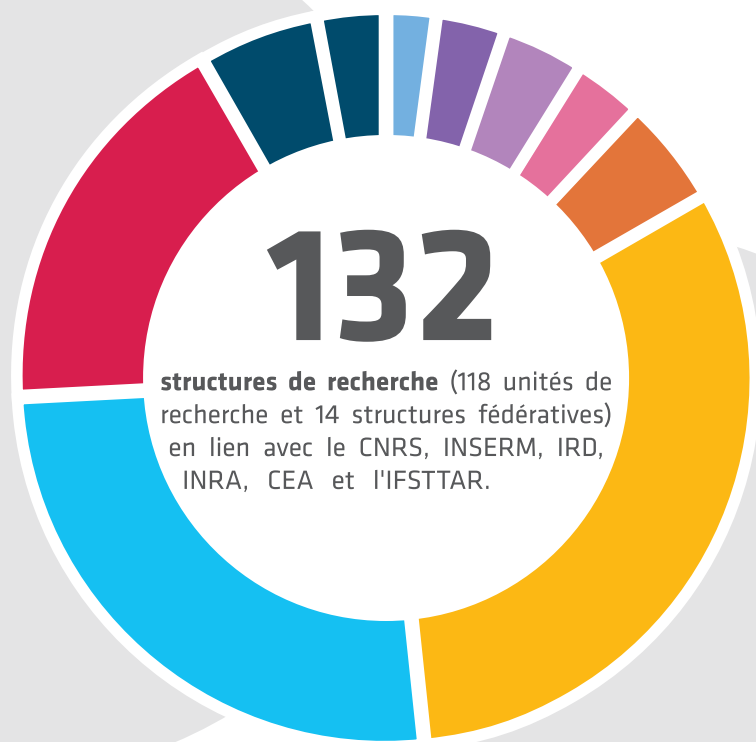
Une recherche d'excellence reconnue

La recherche sur le site d'Aix-Marseille, qualifiée de grande qualité par le conseil d'orientation scientifique dans un rapport en 2006, est aujourd'hui mieux structurée et mieux identifiée pour apporter les conditions favorables à des échanges approfondis entre les disciplines, source de progrès dans la création de connaissances.

Aix-Marseille Université est composée de 132 structures de recherche - 118 unités de recherche et 14 structures fédératives - en lien avec les plus grands organismes (CNRS, INSERM, IRD, INRA, CEA et IFSS-TAR) et compte 4 000 doctorants.

Son rayonnement international est attractif pour les meilleurs chercheurs mondiaux dans les différentes disciplines. (cf : graphique page 6)

La valorisation de la recherche est confiée à la société d'accélération du transfert de technologies (SATT) Sud-Est dont les actionnaires sont les universités de la région PACA (Aix-Marseille, Nice-Sophia Antipolis, Sud Toulon-Var, Avignon et Pays de Vaucluse), l'université de Corse, le CNRS, l'INSERM et l'École Centrale de Marseille. La SATT Sud-Est compte deux types de partenaires : les structures hospitalières : l'AP-HM, le CHU de Nice qui sont partenaires fondateurs et prendront les mêmes engagements que les actionnaires, et les organismes de recherche, notamment l'INRA, l'INRIA, l'IRD, l'IFSTTAR et l'IFREMER.



Répartition des structures de recherche AMU par thématique

- Mathématiques et leurs interactions (3 structures)
- Sciences agronomiques et écologiques (4 structures)
- Physique (5 structures)
- Sciences de la terre et de l'univers (4 structures)
- Chimie (6 structures)
- Biologie, médecine, santé (42 structures)
- Sciences humaines et humanités (34 structures)
- Sciences de la société (23 structures)
- Sciences pour l'ingénieur (7 structures)
- Sciences et technologies de l'information et de la communication (4 structures)

Grand emprunt

L'université d'Aix-Marseille a été récompensée par un très grand nombre de projets sélectionnés dans le cadre du programme Investissements d'Avenir. La convention de financement d'A*Midex a été officiellement entérinée par l'État le 5 avril 2012. Ce résultat place AMU parmi les 8 sites d'excellence français reconnus par un jury international.

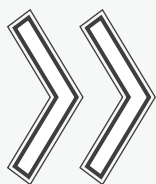
Des résultats remarquables dans 5 grands domaines :

- Les sciences de l'environnement et de l'univers,
- Les sciences de la vie et de la santé,
- Les sciences et technologies avancées,
- Les sciences humaines et sociales,
- L'énergie.

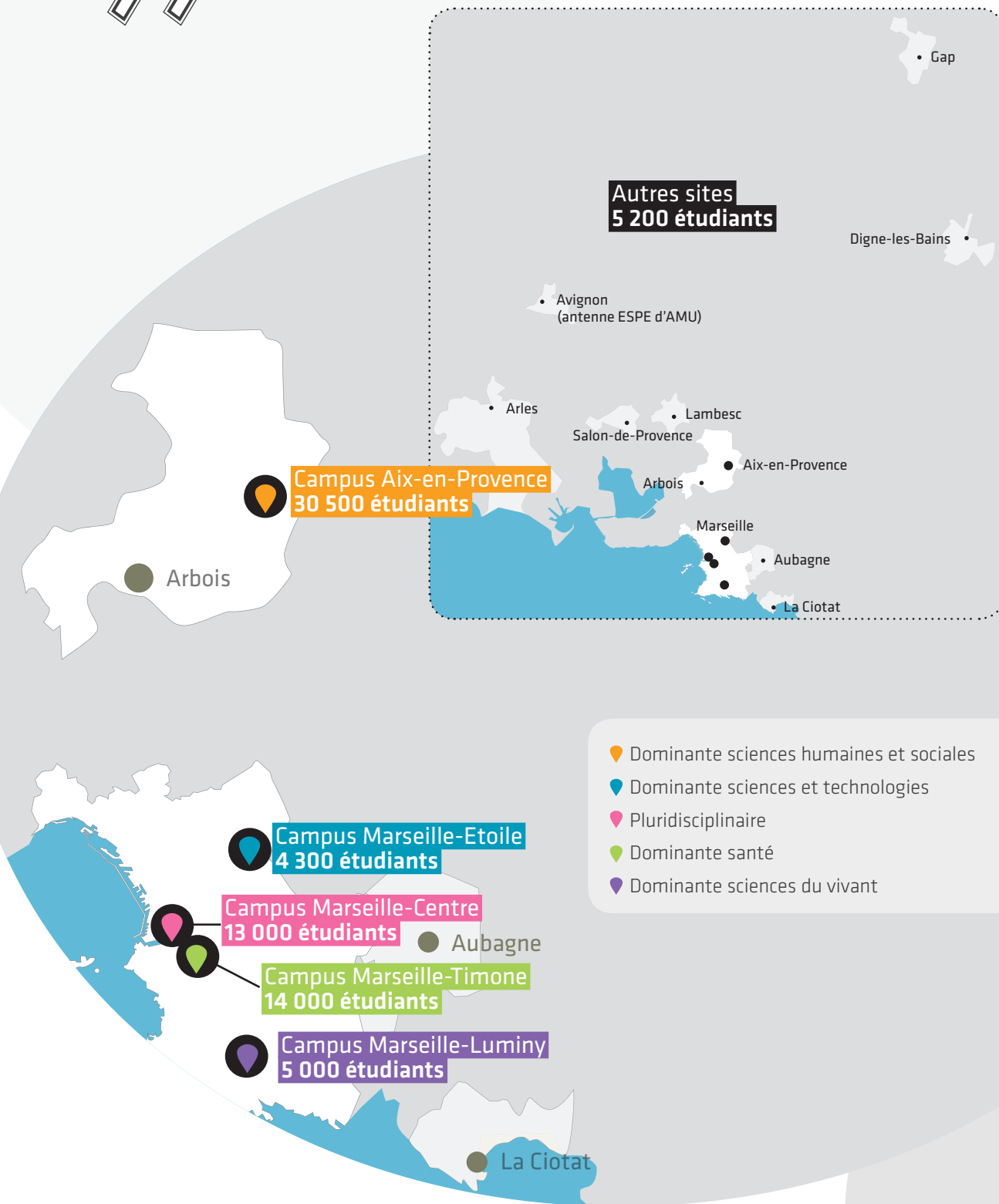
- 1 Initiative d'Excellence (IDEX) : A*Midex (Initiative d'Excellence d'Aix-Marseille) qui a donné lieu à la création d'une fondation universitaire
- 11 Équipements d'Excellence (EQUIPEX)
 - 4 projets de site
 - 7 projets en réseau
- 22 Laboratoires d'Excellence (LABEX)
 - 9 projets de site
 - 13 projets en réseau
- 1 Institut Hospitalo-Universitaire (IHU)
 - Méditerranée Infection (Recherche contre les maladies infectieuses et tropicales)
- 1 Structure de valorisation (SATT)
- 4 Cohortes
- 7 Infrastructures nationales
- 1 Démonstrateur pré-industriel
- 5 Instituts Carnot

Contacts Presse :

Direction de la communication : dircom-contact@univ-amu.fr
Delphine Bucquet : 06 12 74 62 32



Aix-Marseille Université sur le territoire



Les fondations universitaires

Les trois fondations « *savoirs, métiers et territoires* » (3 chaires) et « *santé, sport et développement durable* » (10 chaires) et « *l'IMÉRA* » permettent de développer la recherche, la formation et l'insertion professionnelle des étudiants tout en créant un lien privilégié avec le monde socio-économique.

La fondation « *savoirs, métiers et territoires* »

Des fonds pour soutenir et développer des projets innovants.

Ses objectifs ? Construire l'université de demain, améliorer l'avenir des étudiants et développer une recherche innovante en lien avec le territoire.

La fondation « *santé, sport et développement durable* »

Des fonds pour soutenir la recherche et la formation. Ses objectifs ? Optimiser la qualité de l'enseignement supérieur par le financement en partenariat avec le monde de l'entreprise, des programmes de recherche, des bourses de thèse, l'accompagnement de post-docs et d'enseignants-chercheurs de haut niveau.

La fondation « *IMÉRA* »

Un lieu de recherche qui accueille en résidence des scientifiques et des artistes, de toutes origines disciplinaires et géographiques, pour leur permettre de mener à bien des projets de recherche innovants en bénéficiant de l'environnement scientifique d'excellence qu'offre la région.

Une position internationale

Lors du dernier classement international de Shanghai, Aix-Marseille Université s'est positionnée 151^e université mondiale (sur 500 universités classées) et dans la tranche 4-6 des universités françaises. C'est un progrès notable par rapport au classement des universités évaluées séparément.

Les pays du Sud représentent un partenariat privilégié compte tenu des relations auparavant nouées par les trois ex-universités.

L'action en direction de cette zone géographique dans le cadre de TETHYS (auquel adhèrent les universités et dont le label est largement reconnu) va s'accroître avec une politique de relations internationales renforcée.

Investissements d'Avenir

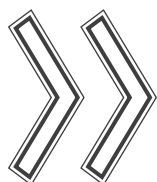
A l'issue d'une sélection sévère, par un jury international, seuls cinq dossiers nationaux ont été retenus en deuxième vague. Ils ont rejoint les trois lauréats de la première vague. Huit Initiatives d'Excellence ont été labellisées, parmi lesquelles celle d'Aix-Marseille : A*MIDEX.

Doté par l'Etat de 750 millions d'euros A*MIDEX a été conçu comme un outil majeur de renforcement d'Aix-Marseille Université et de son site pour impulser une dynamique d'excellence, mettant en œuvre une stratégie interdisciplinaire propre à répondre aux défis scientifiques et sociétaux.

Opération campus : des conditions de vie améliorées pour les étudiants sur Aix et Marseille

L'opération campus s'inscrit dans la dynamique de la fusion des trois ex-universités d'Aix-Marseille. Elle se concentre principalement sur deux campus de caractéristiques très différentes :

- Le campus « Quartier des Facultés » à Aix-en-Provence, essentiellement dédié aux sciences humaines et sociales en zone urbaine.
- Le campus de Luminy à Marseille, site universitaire à forte dominante « sciences du vivant » en périphérie urbaine dans un contexte environnemental exceptionnel à l'entrée du parc national des calanques.



**Aix-Marseille Université :
un potentiel
d'enseignement et de
recherche exceptionnel
au cœur d'un territoire
dynamique**

Contacts Presse :

Direction de la communication : dircom-contact@univ-amu.fr
Delphine Bucquet : 06 12 74 62 32

AMU a reçu une dotation de l'État de 500 millions d'euros en capital. La région PACA s'est engagée pour l'amélioration de la vie étudiante à hauteur de 33 M€, la Communauté du Pays d'Aix à hauteur de 2M€ et la Ville d'Aix-en-Provence à hauteur de 10M€.

L'ensemble des collectivités développe les mesures, dites d'accompagnement (principalement les transports) et ces mesures concernent l'ensemble des sites. Début 2012, le montant des opérations engagées s'élevait à 55% de la dotation état.

L'opération comporte quatre contrats de projet de partenariat public-privé (PPP) différents :

- Restructuration et rénovation du site Schuman (Aix-en-Provence),
- Construction de la tranche 2 OCEANOMED (Marseille),
- Restructuration et rénovation du site Luminy (Marseille),
- Construction du bâtiment pôle d'enseignement économie et gestion (Aix-en-Provence).

Au-delà de ces deux procédures PPP effectives, l'équipe projet a profité, suite à l'appel d'offre du Ministère de l'Enseignement Supérieur et de la Recherche en 2010, des budgets dégagés dans le cadre des intérêts ANR pour lancer six chantiers complémentaires pour un montant global de 23 Millions d'euros :

- Aix-en-Provence - Rénovation du stade Ruocco (1,020 M€)
- Aix-en-Provence - cité des Gazelles - Rénovation des pavillons 2 et 3 (4 M€)
- Aix-en-Provence - centre sportif universitaire - Extension des installations (2,350 M€)
- Aix - centre sportif universitaire - Restructuration 1^{ère} tranche (2,670 M€)
- Luminy - Construction du gymnase Technosport (7,3 M€)
- Luminy - Aménagements extérieurs (5,7 M€)

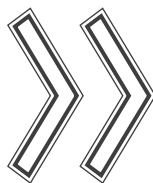
Une nouvelle organisation administrative

AMU est en lien étroit avec les principaux organismes de recherche nationaux et internationaux et avec les acteurs socio-économiques locaux et nationaux.

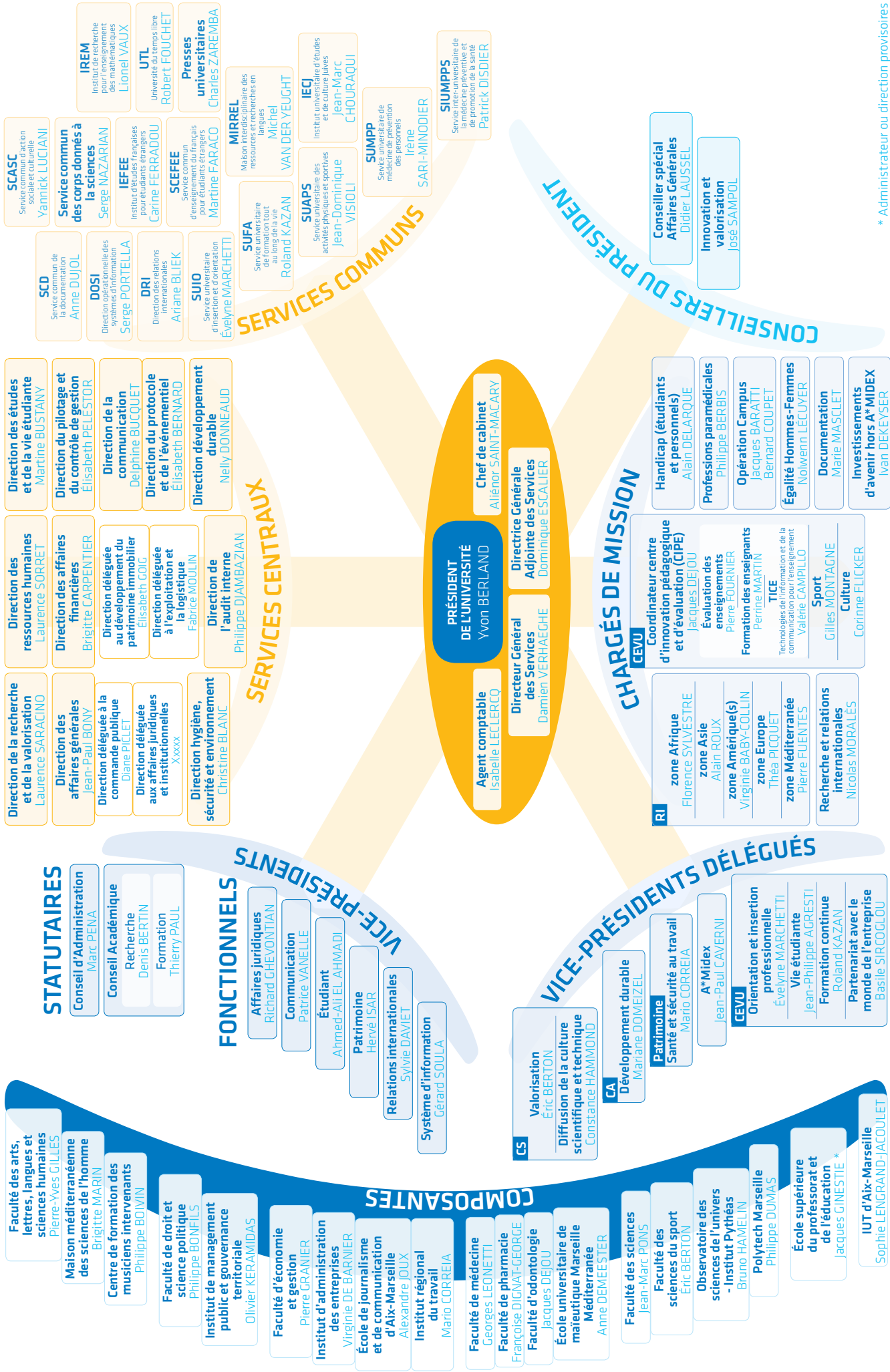
Le siège de l'université est localisé dans le Jardin du Pharo, à Marseille. Les directions administratives ou « responsabilités et compétences élargies » sont principalement basées à Marseille (direction des ressources humaines, direction du patrimoine, direction des affaires financières, direction des systèmes d'information, direction de la communication, la direction de la recherche).

Les directions de service à l'étudiant sont basées à Aix-en-Provence (direction des études et de la vie étudiante, service universitaire de formation tout au long de la vie, service universitaire d'insertion et d'orientation), de même que la direction des relations internationales.

L'université s'est dotée d'instruments de mesure de performance et de dispositifs pour évaluer la qualité de ses enseignements et de sa recherche. Elle développe et renforce ses partenariats externes.



L'organisation administrative d'Aix-Marseille Université a souhaité renforcer ses grandes directions, mutualisant les fonctions support existantes.



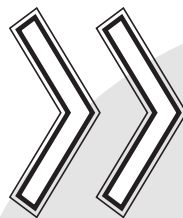
Aix-Marseille Université a souhaité organiser et renforcer ses grandes directions administratives, mutualisant les fonctions supports existantes.

En 2011, des groupes de travail ont été mis en place : groupes stratégiques, groupes opérationnels, comité de suivi, comité de pilotage. Les réunions ont permis une meilleure connaissance mutuelle, humaine et institutionnelle. Dialogue, concertation et respect des procédures juridiques sont aujourd'hui encore les maîtres-mots de cette aventure humaine.

Les groupes de travail ont dressé un bilan clair de la situation dans leur domaine de réflexion, fixant des propositions de nouvelle organisation. A l'issue, un document a reçu l'approbation du Conseil d'Administration de chacune des trois ex-universités.

De grandes dispositions ont été adoptées à deux niveaux : celui de la gouvernance et celui de l'organisation administrative de l'université. L'une et l'autre comprennent 3 niveaux :

- pour la gouvernance, un niveau central, un niveau intermédiaire - celui des secteurs - et un troisième niveau, celui des composantes.
- L'organisation administrative est elle aussi structurée en trois niveaux : un niveau central, un niveau intermédiaire - qui est celui des campus - et un troisième niveau, identique à celui de la gouvernance, qui est celui des composantes, UFR, instituts et écoles...



ORIGAMU : projet d'organisation administrative et technique d'Aix-Marseille Université

Ce projet a fait l'objet d'une large présentation à tous les personnels sur tous les sites. Près de 300 personnels de l'université travaillent sur ce chantier de grande envergure visant à installer d'ici fin 2014 une organisation stabilisée sur toutes les fonctions. En effet, depuis le 1^{er} janvier 2012 l'ensemble des services administratifs et techniques fonctionne selon une organisation de transition bien que des procédures communes ont été élaborées et un effort important de coordination est conduit dans tous les services. ORIGAMU structurera définitivement l'université unique.

Rétrospective

11 juin 2007 : mise en place des instances de réflexion collective pour sa fusion

25 novembre 2008 : vote de la structuration politique et administrative de l'université unique

18 décembre 2009 : adoption du texte des principes fondateurs d'Aix-Marseille Université

10 décembre 2010 : vote des statuts de l'université unique

26 août 2011 : publication du décret créant Aix-Marseille Université

14 octobre 2011 : adoption par l'Assemblée Constitutive Provisoire de l'université d'Aix-Marseille des statuts de la nouvelle université

28 et 29 novembre 2011 : élection des trois conseils (Conseil d'Administration, Conseil Scientifique, Conseil des Etudes et de la Vie Universitaire)

6 décembre 2011 : réunion de l'Assemblée Constitutive Provisoire pour l'adoption du budget provisoire 2012

1^{er} janvier 2012 : naissance de l'université d'Aix-Marseille

3 janvier 2012 : élection d'Yvon Berland, Président d'Aix-Marseille Université



www.univ-amu.fr

Aix Marseille Université
Site du Pharo - 58 bd Charles Livon - 13284 Marseille Cedex 07
Tél : +33 (0)4 91 39 65 00